



Program Allconfig

instrukcja obsługi

wersja 1.0

AllConfig służy do konfiguracji kamer serii N pierwszej generacji

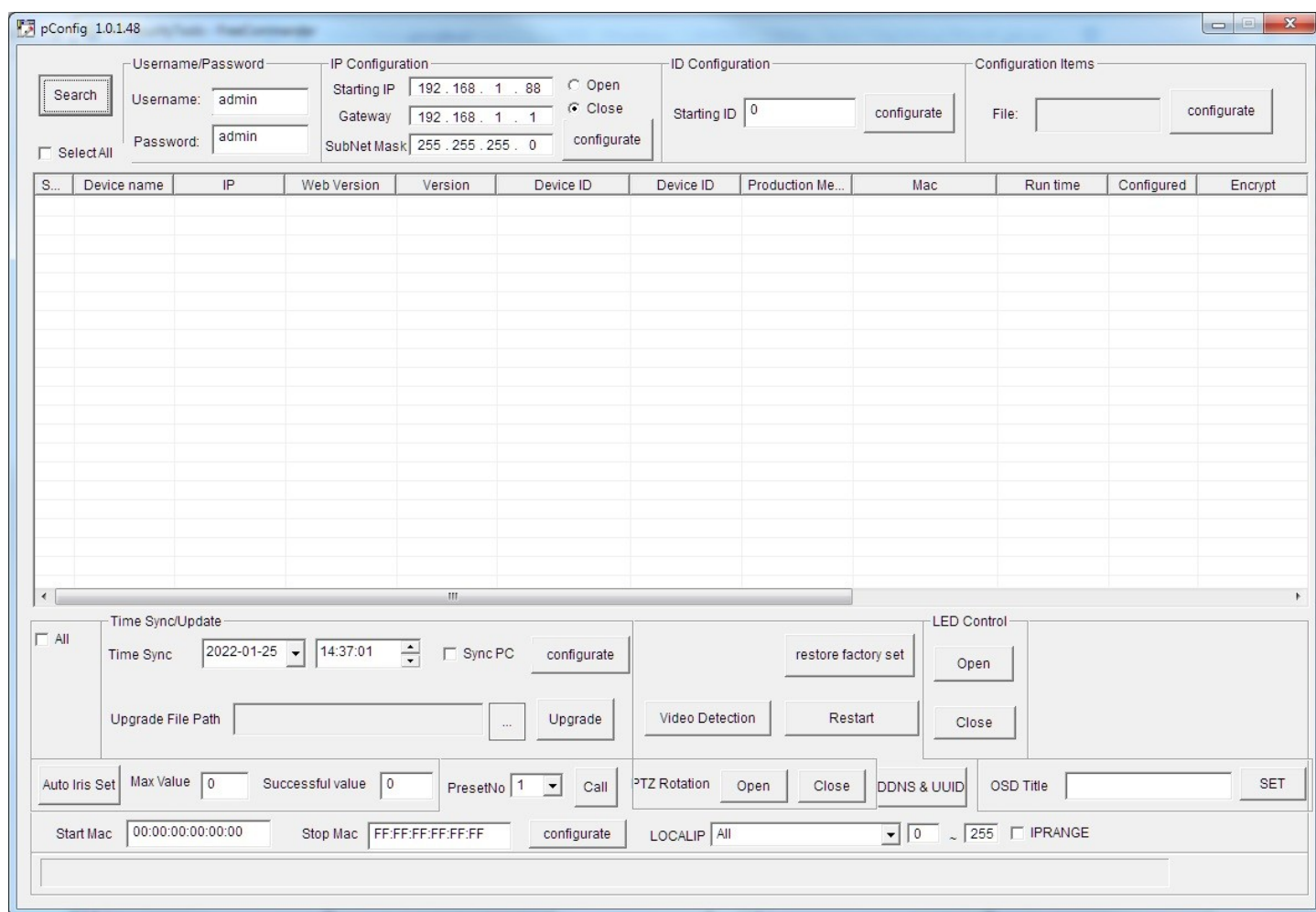
Najważniejsze funkcje:

- przydzielanie adresów IP
- restartowanie kamer
- przywracanie ustawień fabrycznych
- aktualizacja firmware'u

Możliwe jest działanie na wielu urządzeniach jednocześnie.

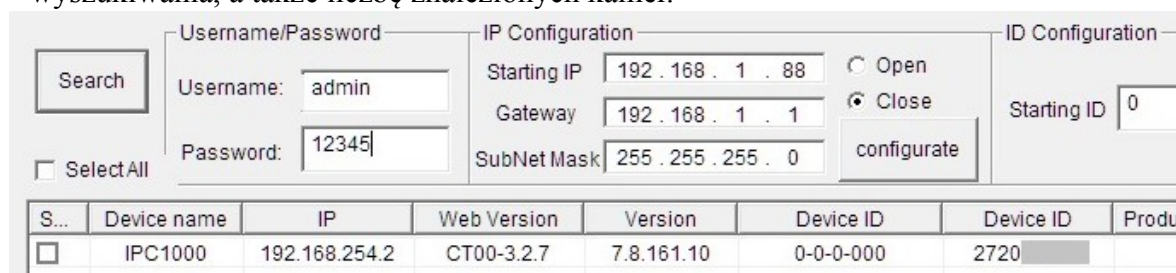
Główne okno programu AllConfig

W kolumnie *Version* widoczny jest numer wersji firmware'u. W kolumnie *Run time* możemy sprawdzić jaki jest czas pracy kamery od jej uruchomienia.



Zmiana adresu IP kamery

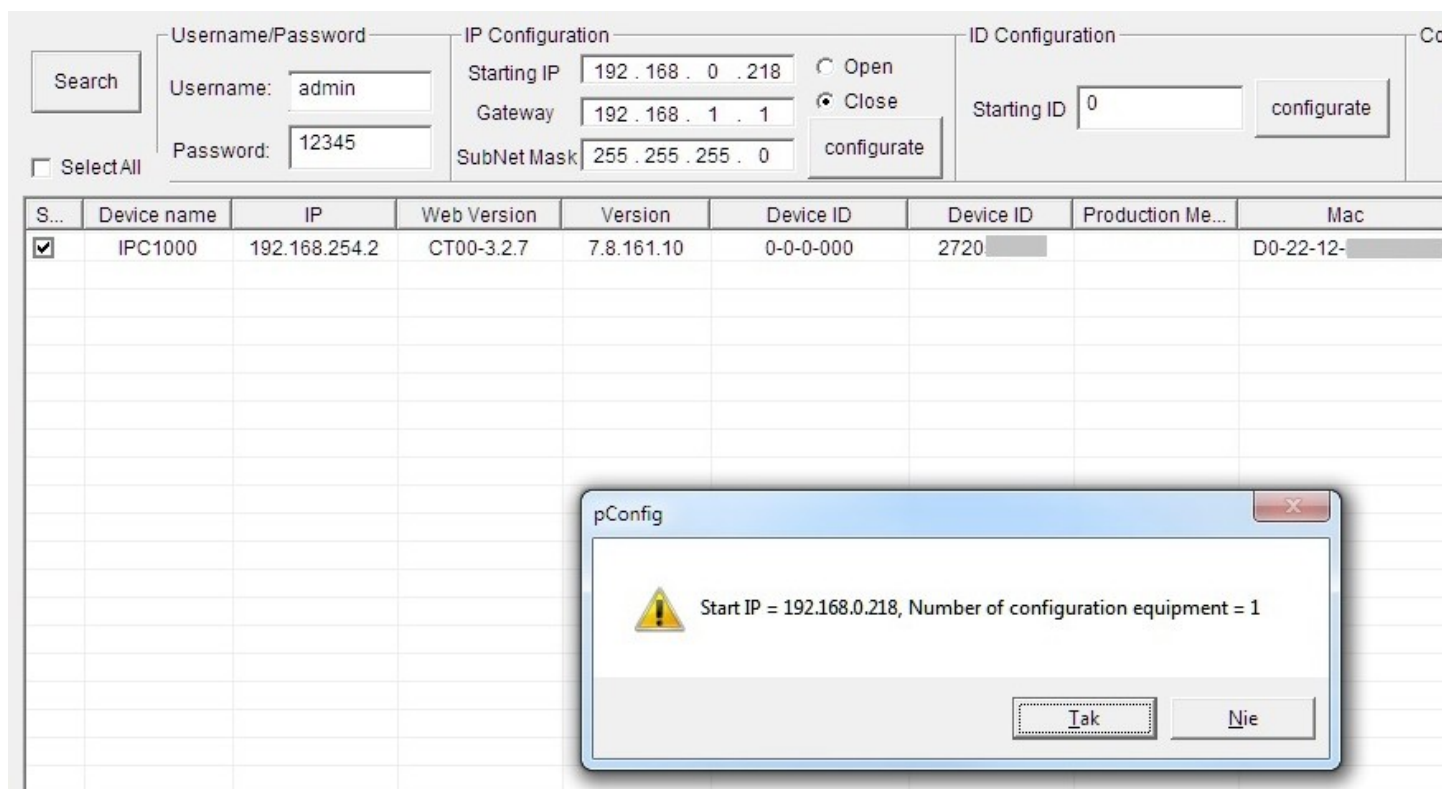
Klikamy w *Search* – rozpoczyna się wyszukiwanie kamer. Na pasku na dole okna zobaczymy postęp wyszukiwania, a także liczbę znalezionych kamer.



Należy zaznaczyć kamery których adres chcemy zmienić.

W pole *Username* wpisujemy login administratora (fabryczny to admin) a w pole *Password* hasło administratora (fabryczne to 12345).

W polu *IP Configuration* → *Starting IP* podajemy adres pierwszej kamery IP, w *Gateway* wpisujemy bramę a w *SubNet Mask* – maskę. Zatwierdzamy klikając *configure*.



The screenshot shows the pConfig web interface. At the top, there are three main configuration sections: Username/Password, IP Configuration, and ID Configuration. The Username/Password section has fields for Username (admin) and Password (12345). The IP Configuration section has fields for Starting IP (192.168.0.218), Gateway (192.168.1.1), and SubNet Mask (255.255.255.0). The ID Configuration section has a Starting ID field (0) and a configure button. Below these fields is a table with columns: S..., Device name, IP, Web Version, Version, Device ID, Device ID, Production Me..., and Mac. The first row is selected with a checkbox. A dialog box titled 'pConfig' is overlaid on the table, displaying a warning icon and the text: 'Start IP = 192.168.0.218, Number of configuration equipment = 1'. The dialog box has 'Tak' and 'Nie' buttons.

S...	Device name	IP	Web Version	Version	Device ID	Device ID	Production Me...	Mac
<input checked="" type="checkbox"/>	IPC1000	192.168.254.2	CT00-3.2.7	7.8.161.10	0-0-0-000	2720		D0-22-12-

Czekamy ok. 2 minut

Klikamy w *Search*. Kamery pojawią się z nowymi adresami IP.

Klikając w wybrany wiersz wywołujemy podgląd z tej kamery.

Restartowanie kamer

Należy zaznaczyć kamery których adres chcemy zmienić.

W pole *Username* wpisujemy login administratora (fabryczny to admin) a w pole *Password* hasło administratora (fabryczne to 12345).

S...	Device name	IP	Web Version	Version	Device ID	D
<input checked="" type="checkbox"/>	IPC1000	192.168.0.218	CT00-3.2.7	7.8.161.10	0-0-0-000	27:

Klikamy *Restart*. Po minucie klikamy w *Search*. Kamery pojawią się po restarcie.

Przywracanie ustawień fabrycznych

Należy zaznaczyć kamery których adres chcemy zmienić.

W pole *Username* wpisujemy login administratora (fabryczny to admin) a w pole *Password* hasło administratora (fabryczne to 12345).

S...	Device name	IP	Web Version	Version	Device ID	D
<input checked="" type="checkbox"/>	IPC1000	192.168.0.218	CT00-3.2.7	7.8.161.10	0-0-0-000	27:

Klikamy *Restore factory set*. Po ok. dwóch minutach klikamy *Search*. Kamery pojawią się zresetowane do ustawień fabrycznych.

Aktualizacja firmware'u

Kamery muszą mieć przydzielone różne adresy, zgodne z podsiecią w której pracuje komputer.

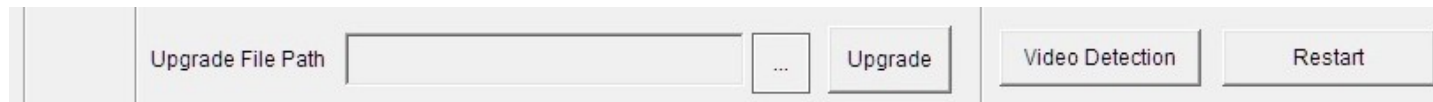
Należy zaznaczyć kamery których adres chcemy zmienić.

W pole *Username* wpisujemy login administratora (fabryczny to admin) a w pole *Password* hasło administratora (fabryczne to 12345).

S...	Device name	IP	Web Version	Version	Device ID	D
<input checked="" type="checkbox"/>	IPC1000	192.168.0.218	CT00-3.2.7	7.8.161.10	0-0-0-000	27:

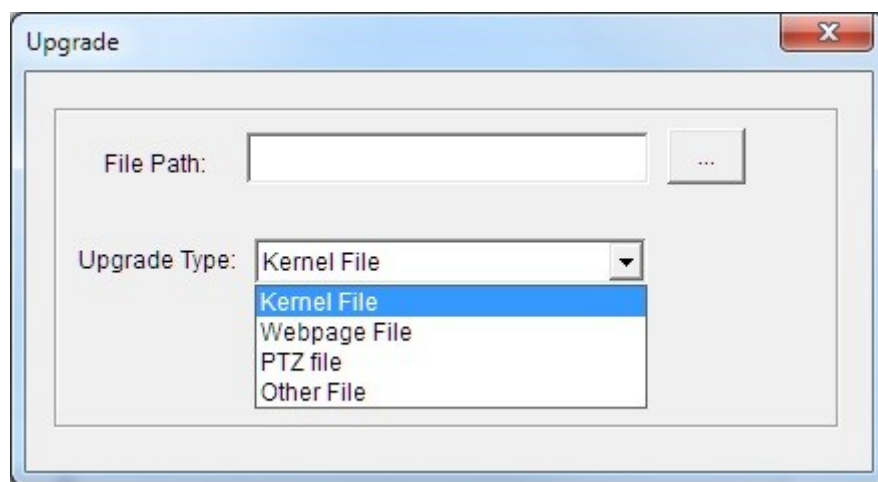
Firmware'y posiadają kilka plików, wgrać je kolejno – stosując się do dołączonej do nich procedury aktualizacji.

Klikamy w *Upgrade File Path* i wskazujemy plik aktualizacji.



Pliki firmware'u wgrywamy bezwzględnie w kolejności podanej w procedurze aktualizacji, pilnując by za każdym razem podać prawidłowo Upgrade type. Jest to *Kernel file* lub *Webpage file*.

Dla ułatwienia pliki w nazwie posiadają numery odpowiadające kolejności wgrywania



Wybór zatwierdzamy klikając w *yes*.

Klikamy w *Upgrade*.

Każdy krok aktualizacji przebiega w dwóch etapach: *Upload* (wysłanie firmwaru do kamery) oraz Upgrade (aktualizacja firmwaru).

Każdy następny krok wykonujemy dopiero gdy pojawi się *Status 100% finished* i nie będzie się zmieniał przez co najmniej 5 sekund.

Po każdym kroku kamery się restartują, dlatego należy poczekać aż kamery uruchomią się ponownie.

Po pojawieniu się *Statusu 100% finished* czekamy ok. 1 minuty i klikamy *Search*, kamery powinny się pojawiać, a *Run Time* powinien wynosić maks. 1-2 minuty, to potwierdza że kamera zrestartowała się pomyślnie.

W ten sposób wgrywamy kolejne moduły firmware'u.

Czekamy aż kamera się zaktualizuje. Po zakończeniu procesu aktualizacji klikamy *Search*. Kamery pojawią się zaktualizowane do nowej wersji firmware'u.

Ostatni krok to reset do ustawień fabrycznych.