

Urządzenia MAZi i ReviZOOM – resetowanie hasła

- Kluczowe informacje – p. 1
- Resetowanie hasła do ustawień fabrycznych – p. 2
- Resetowanie kamer MAZi przyciskiem reset – p. 3
- Resetowanie kamer ReviZOOM przyciskiem reset – p. 8
- Rejestratory ADVR, HDVR, HTVR, HAVR, INVR, IMVR, poza INVR-xxxxS, IMVR-xxxxS – p. 4
- Rejestratory INVR-xxxxS, IMVR-xxxxS – p. 5
- Rejestratory XNR poza XNR-2401xxxx – p. 6
- Rejestratory XNR-2401xxxx – p. 7

1. Kluczowe informacje

W celu zresetowania hasła w urządzeniu wymagane jest przesłanie skanu dokumentu zakupu tego urządzenia. Firma GDE Polska zastrzega sobie prawo do weryfikacji tego dokumentu i swobody w jego akceptacji.

Prośby zawierające print screen'y z numerami firmware'ów, adresów MAC oraz numerów seryjnych nie będą przetwarzane. Te dane muszą być przesłane jako tekst.

Szczegółowe informacje w punktach poniżej.

Hasło można także zresetować samodzielnie, jeśli posiadamy plik GUID lub nadano pytania zabezpieczające lub podano adres e-mail podczas aktywacji rejestratora – dotyczy rejestratorów HSVR-xxxx, INVR-xxALxx, INVR-xxKxx, INVR-xxKLxx, INVR-xxQxx, INVR-xxQLxx oraz kamer z firmware'ami 5.4.xx i wyższe.

2. Resetowanie hasła do ustawień fabrycznych

W przypadku zagubienia hasła mamy dwie drogi odzyskania dostępu do urządzenia:

- w przypadku rejestratorów niezbędne jest przeprowadzenie procedury resetowania hasła do ustawień fabrycznych za pomocą kodu bezpieczeństwa
- w przypadku kamer niektóre modele posiadają przycisk reset. W razie jego braku musimy skorzystać z procedury resetowania.

3. Resetowanie kamer Mazi przyciskiem reset

Niektóre kamery posiadają wewnątrz obudowy (np. kamery kopułkowe IDH-xx, kamery kompaktowe IWH-xx, a także IMH-xx, IFH-xx) lub z tyłu obudowy (kamery box IBH-xx, ICH-xx) przycisk oznaczony reset.

Reset kamery do ustawień fabrycznych:

- wyłączamy kamerę
- przyciskamy przycisk resetowania
- włączamy kamerę trzymając wciśnięty przycisk
- po włączeniu zasilania trzymamy przycisk przez co najmniej 20 sekund
- puszczaemy przycisk, następuje reset kamery

W przypadku kamer IVN, IWN kamery (poza IVN-21IR oraz IWN-21IR) także dostępny jest przycisk reset umieszczony na kablu.

Reset kamery do ustawień fabrycznych:

- włączamy kamerę
- przyciskamy przycisk resetowania na 5 sekund
- zwalniamy przycisk na 1 do 2 sekund
- powtarzamy 3 razy
- kamera uruchomi się ponownie z ustawieniami domyślnymi

4. Resetowanie kamer i rejestratorów Mazi za pomocą kodu lub pliku bezpieczeństwa

W przypadku rejestratorów i niektórych kamer nie posiadających przycisku reset istnieje możliwość przywrócenia hasła fabrycznego albo przywrócenia do stanu nieaktywnego za pomocą kodu lub pliku bezpieczeństwa.

Ta procedura dostępna jest dla kamer serii H np. IDH-xx, IWH-xx, IMH-xx, IFH-xx, IBH-xx, ICH-xx, SIMH-xx, SIBH-xx, SINH-xx, SICH-xx oraz rejestratorów ADVR-xx, HDVR-xx, HTVR-xx, HAVR-xx, HSVR-xx, INVR-xx, IMVR-xx (z wyjątkiem INVR-xxxxS, IMVR-xxxxS – w tym przypadku stosujemy się do punktu 5).

– program SADPTool można pobrać ze strony <http://www.gde.pl/do-pobrania> – należy używać najnowszej wersji z naszej strony

– do odczytu danych za pomocą programu SADPTool nie potrzeba znajomości hasła oraz konfiguracji sieci - ta funkcja działa bez względu na ustawienia sieci w komputerze i rejestratorze, wystarczy uruchomić SADPTool

– w celu usprawnienia procedury resetu zalecamy by dane przesłać do godziny 9.00, zazwyczaj możemy wtedy odblokować urządzenie tego dnia

– do czasu otrzymania kodu nie wyłączamy urządzenia, wyłączenie urządzenia powoduje konieczność ponownego wygenerowania plików

– nie wolno zmieniać adresu IP komputera ani karty sieciowe

– kod jest ważny tylko na tym samym komputerze

– kod obowiązuje 24 godziny

– po wygenerowaniu plików i wysłaniu ich w celu resetu hasła, nie wolno ich generować ponownie. Każda kolejna generacja plików resetu unieważnia poprzednie pliki i reset hasła się nie uda

– w przypadku jakichkolwiek wątpliwości prosimy o kontakt telefoniczny

– w przypadku gdy komputer posiada więcej niż jedną kartę sieciową (np. Ethernet oraz WiFi) należy połączyć się za pomocą łącza przewodowego a WiFi wyłączyć

– w przypadku zmiany ustawień sieciowych komputera np. jego adresu IP należy wyłączyć SADPTool a następnie ponownie go włączyć

– do przeprowadzenia samej procedury resetu hasła wymagane jest by wszystkie urządzenia w sieci działały w tej samej klasie adresowej, np. 192.168.0.xx

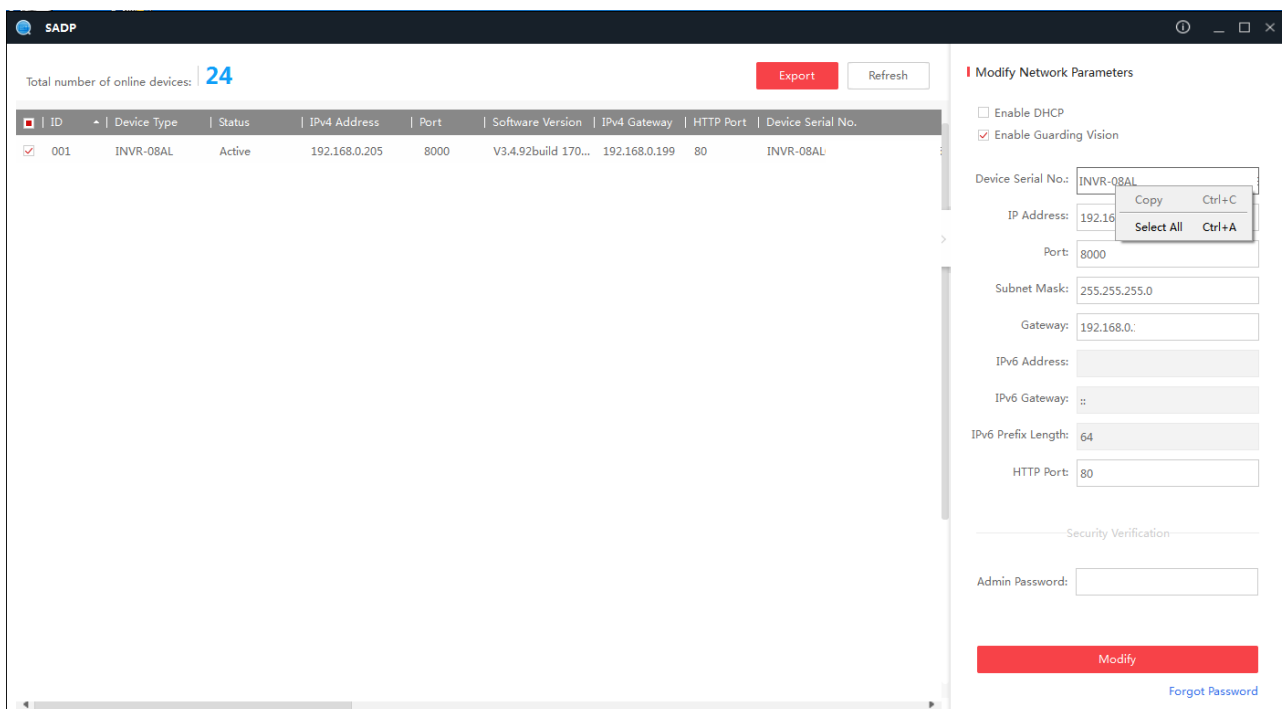
– uruchamiamy program SADPTool

– **wyłączamy** rejestrator lub kamerę

– po ok. 20 sekundach **włączamy** ponownie rejestrator lub kamerę

– uruchamiamy program SADPTool

– czekamy aż pojawi się urządzenie, jeśli nie to po ok. 2 minutach klikamy przycisk *Refresh*, zaznaczamy w nasze urządzenie



– wykonujemy eksport pliku .CSV

– klikamy przycisk *Export*, wskazujemy katalog oraz nazwę pliku .CSV, zatwierdzamy

- w następnym kroku wykonujemy eksport pliku .XML – jeśli nie ma takiej możliwości to ten krok pomijamy
- mając dalej zaznaczone nasze urządzenie w panelu po prawej stronie klikamy w *Forgot Password*
- eksportujemy plik żądania resetu .XML, pole *Step 1* i klikamy *Export*

- pliki .CSV oraz .XML wraz ze skanem dowodu zakupu oraz podaną datą kiedy ma obowiązywać kod/plik resetu wysyłamy na adres cctv@gde.pl

Nadanie nowego hasła po otrzymaniu kodu/pliku resetu – otrzymany także informację wg którego punktu odblokować urządzenie – 4.1 czy 4.2.

4.1. Dotyczy rejestratorów INVR-xx z firmware'em do wersji V3.4.82_161104 oraz HAVR/HSVR z firmware'em do wersji V3.4.75_160921 oraz kamer które nie wymagały aktywacji

Dotyczy kamer które nie wymagały aktywacji (posiadają menu w kolorze niebieskim) oraz rejestratorów z firmware'em do wersji V3.4.82_161104 oraz HAVR/HSVR z firmware'em do wersji V3.4.75_160921.

- czekamy na mail z kodem, zazwyczaj trwa to dzień roboczy

Rejestratory które nie wymagały aktywacji podczas pierwszego uruchomienia oraz kamery które nie wymagały aktywacji (posiadają menu w kolorze niebieskim) – patrz podpunkt **a)**.

Rejestratory które wymagały aktywacji podczas pierwszego uruchomienia i mamy do nich dostęp bezpośredni za pomocą monitora oraz myszy – patrz podpunkt **b)**

Jeśli nie wiemy czy rejestrator był aktywowany podczas pierwszego uruchomienia próbujemy kolejno punkt **a)** oraz **b)**.

a) Reset hasła – dotyczy rejestratorów i kamer które nie wymagały aktywacji

- kod wpisujemy w programie SADPTool:
klikamy w *Forgot Password*
wpisujemy kod
- klikamy w *Confirm*

b) Reset hasła – dotyczy rejestratorów które wymagały lub nie wymagały aktywacji

- wywołujemy ekran logowania bezpośrednio na rejestratorze
- klikamy w lewy dolny róg okna logowania
- pojawia się kolejne okno do resetu hasła, widać w nim także numer seryjny
- w to okno wpisujemy kod i podajemy nowe hasło
- w przypadku starszych wersji firmware'ów nie pojawi się żądanie wpisanie nowego hasła a tylko zostanie przywrócone hasło 12345

4.2. Dotyczy rejestratorów INVR-xx od wersji firmware'u 3.4.92_170411, HAVR/HSVR od wersji

V3.4.81_170406 oraz kamer które wymagały aktywacji

Dotyczy kamer które wymagały aktywacji (posiadają menu w kolorze zielonym) oraz rejestratorów które wymagały aktywacji i mają od wersji firmware'u 3.4.92_170411, HAVR/HSVR od wersji V3.4.81_170406.

– po otrzymaniu pliku .xml resetu wgrujemy go w polu *Step 2*, opcja *Import File*, po wskazaniu pliku wpisujemy nowe hasło w pola *New Password* oraz *Confirm Password* i zatwierdzamy *Confirm*

5. Procedura resetowania hasła do ustawień fabrycznych za pomocą kodu bezpieczeństwa.

- dotyczy wyłącznie INVR-xxxxS, IMVR-xxxxS
- odczytujemy numer seryjny rejestratora
 - jest on podany na naklejce na spodzie rejestratora
- odczytujemy adres MAC rejestratora
 - przy bezpośrednim podglądzie obrazu z rejestrator sprawdzamy czy czas jest zgodny z bieżącym, jeśli nie to podajemy czas bieżący i czas odczytany z rejestratora
 - jeśli mamy dostęp do menu rejestratora to
 - odczytujemy go z *System info (Informacje) -> Device Information (Urządzenie) -> MAC*
 - można także najechać myszą na ikonkę sieci na pasku głównym menu (4 od lewej) i tam odczytać MAC rejestratora
 - jeśli nie, to:
 - programem *Config Client* ustalamy jaki adres IP ma rejestrator
 - uruchamiamy *cmd.exe*
 - wykonujemy komendę *ping adres_IP_rejestratora*
 - wykonujemy komendę *arp -a* i odczytujemy adres MAC rejestratora
- numer seryjny, adres MAC wraz ze skanem dowodu zakupu oraz podaną datą kiedy ma obowiązywać wysyłamy na adres cctv@gde.pl
- numer seryjny, adres MAC wysyłamy jako tekst a nie jako print screen
- czekamy na mail z hasłem, jeśli jest to dzień roboczy zazwyczaj otrzymujemy go tego samego dnia, w sporadycznych przypadkach może to potrwać 2 dni robocze – jeśli konieczna jest generacja przez producenta

6. Procedura resetowania hasła do ustawień fabrycznych za pomocą kodu bezpieczeństwa.

- dotyczy wyłącznie XNR-xxxx poza XNR-2401xxxx
- odczytujemy numer seryjny rejestratora
 - jest on podany na naklejce na spodzie rejestratora
- odczytujemy datę wyświetlaną na rejestratorze – odczytana bezpośrednio z monitora do niego podłączonego
- numer seryjny, wyświetlaną datę wraz ze skanem dowodu zakupu oraz podaną datą kiedy ma obowiązywać wysyłamy na adres cctv@gde.pl
- numer seryjny, jako tekst a nie jako print screen
- czekamy na mail z hasłem, jeśli jest to dzień roboczy zazwyczaj otrzymujemy go tego samego dnia, w sporadycznych przypadkach może to potrwać 2 dni robocze – jeśli konieczna jest generacja przez producenta

7. Procedura resetowania hasła do ustawień fabrycznych w rejestratorach wyposażonych w przycisk reset

- dotyczy wyłącznie XNR-2401xxxx
- z tyłu obudowy znajduje się mały otwór opisany jako RESET
- w otworze znajduje się przycisk który należy wcisnąć i przytrzymać przez około 5s
- puścimy przycisk, rejestrator uruchomi się ponownie z ustawieniami domyślnymi
- możliwe jest że podczas ponownego uruchomienia rejestratora zostanie przeprowadzony self-test, może on potrwać kilka a nawet kilkanaście minut

8. Resetowanie kamer ReviZOOM przyciskiem reset

Kamery posiadają wewnątrz obudowy (np. kamery kopułkowe XVA-xx, XQA-xx, XNA-xx, kamery kompaktowe XWA-xx, XWB-xx, XWC-xx) lub z tyłu obudowy (kamery box XBA-xx) przycisk oznaczony reset.

Reset kamery do ustawień fabrycznych:

- przyciskamy przycisk resetowania
- trzymamy przycisk przez co najmniej 5 sekund
- puścimy przycisk, następuje ponowne uruchomienie kamery
- kamera uruchomi się ponownie z ustawieniami domyślnymi