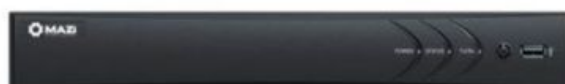




# Rejestrator HTVR

## instrukcja obsługi



wersja 1.5

Rejestratory  
HTVR-0410MT, HTVR-0820MT,  
HTVR-0410LT, HTVR-0820LT, HTVR-1640LT,  
HTVR-3280LT,  
HTVR-0410HT, HTVR-0820HT, HTVR-1640HT,  
HTVR-1640HT4

## Szybki start – strona 4.

Wszelkie uwagi i poprawki prosimy zgłaszać na adres: [cctv@gde.pl](mailto:cctv@gde.pl)

Ze względu na doskonalenie urządzeń i oprogramowania możliwe jest pojawienie się nowych funkcji nieujętych w niniejszej instrukcji.

Najnowszą wersja tej instrukcji znajduje się na stronie [http://www.gde.pl/Do\\_pobrania/](http://www.gde.pl/Do_pobrania/) - dział Rozwiązania IP MAZi

### Pozbywanie się starych urządzeń elektrycznych

To urządzenie jest oznaczone zgodnie z Ustawą o zużytych sprzęcie elektrycznym i elektronicznym symbolem przekreślonego kontenera na odpady. Takie oznakowanie informuje, że sprzęt ten, po okresie jego użytkowania nie może być umieszczany łącznie z innymi odpadami pochodzącymi z gospodarstwa domowego. Użytkownik jest zobowiązany do oddania go prowadzącym zbieranie zużytego sprzętu elektrycznego i elektronicznego. Prowadzący zbieranie, w tym lokalne punkty zbiórki, sklepy oraz gminne jednostki, tworzą odpowiedni system umożliwiający oddanie tego sprzętu. Właściwe postępowanie ze zużytych sprzętem elektrycznym i elektronicznym przyczynia się do uniknięcia szkodliwych dla zdrowia ludzi i środowiska naturalnego konsekwencji, wynikających z obecności składników niebezpiecznych oraz niewłaściwego składowania i przetwarzania takiego sprzętu.



### Warunki eksploatacyjne

- Nie należy narażać rejestratora na gwałtowne ruchy lub drgania
- Przed podłączeniem zasilania sprawdzić poprawność napięcia i polaryzacji zasilania
- Nieprawidłowe zasilanie może być powodem pożaru lub porażenia prądem elektrycznym
- Należy zawsze używać rejestrator w miejscu dobrze wentylowanym, aby uniknąć jego przegrzania
- Warunki eksploatacji: Temperatura oraz wilgotność zgodnie z danymi stosowanego rejestratora

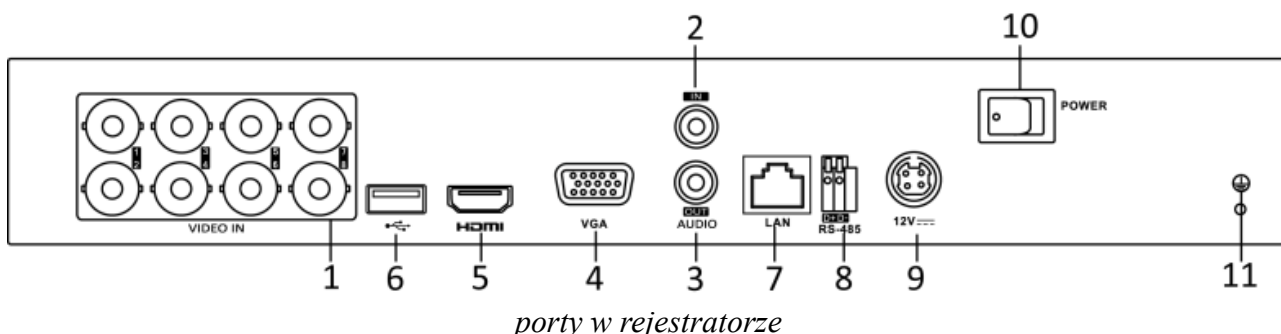
	<b>Ostrzeżenie</b> Nie demontować obudowy. Jej demontaż może skutkować porażeniem elektrycznym.	
Uwaga: Wszelkie prace serwisowe należy zlecić przeszkolonemu i autoryzowanemu serwisowi. Urządzenie musi być zasilane zgodnie z wytycznymi podanymi w instrukcji.		

Importer i dystrybutor:  
GDE POLSKA  
Włosań, ul. Świątnicka 88  
32-031 Mogilany  
[www.gde.pl](http://www.gde.pl)

## Ważne ostrzeżenia

- Urządzenie musi być zasilane zgodnie z wytycznymi podanymi w instrukcji lub danych technicznych. Nieprawidłowe zasilanie może być powodem pożaru lub porażenia prądem elektrycznym
- Nie wolno narażać urządzenia na wilgoć oraz kontakt z wodą albo innymi cieczami. Może to powodować pożar, porażenie prądem elektrycznym albo może uszkodzić urządzenie
- Nie wolno kłaść ciężkim przedmiotów na obudowie albo kablu zasilającym. Uszkodzenie kabla zasilającego może spowodować pożar albo porażenie prądem elektrycznym
- Nie wolno kłaść pojemników z cieczami albo małymi obiektami metalowymi na obudowie. W przypadku dostania się do wnętrza urządzenia ciecze albo małe metalowe objekty mogą spowodować pożar albo porażenie prądem elektrycznym
- Nie wolno nacinać, łamać, skręcać, ciągnąć lub nagrzewać przewód zasilający. Uszkodzenie kabla zasilającego może spowodować pożar albo porażenie prądem elektrycznym
- Nie demontować obudowy. Jej demontaż może skutkować porażeniem elektrycznym. Wszelkie prace serwisowe należy zlecić przeszkolonemu i autoryzowanemu serwisowi.
- Nie wolno w żaden sposób modyfikować urządzenia. Może to spowodować pożar albo porażenie prądem elektrycznym
- W przypadku burzy należy natychmiast wyłączyć zasilanie i wyjąć kabel zasilający z gniazda. Uszkodzenia spowodowane wyładowaniami atmosferycznymi mogą spowodować pożar albo porażenie prądem elektrycznym
- W przypadku dymu, wyczuwalnego zapachu lub szumu (włączając nadmierny szum wentylatora) należy natychmiast wyłączyć zasilanie i wyjąć przewód zasilający z gniazda. Dalsze użytkowanie urządzenia może spowodować pożar albo porażenie prądem elektrycznym. Wymagana jest interwencja serwisowa przeszkolonego i autoryzowanego serwisu
- Jeżeli urządzenie upadło albo zostało uszkodzone należy natychmiast wyłączyć zasilanie i wyjąć przewód zasilający z gniazda. Dalsze użytkowanie urządzenia może spowodować pożar albo porażenie prądem elektrycznym. Wymagana jest interwencja serwisowa przeszkolonego i autoryzowanego serwisu
- Nie wolno dotykać urządzenia mokrymi rękoma. Może to spowodować porażenie prądem elektrycznym
- Należy przestrzegać prawidłowej kolejności podłączania urządzeń – najpierw połączenia sygnałowe, a na końcu zasilające. Zasilanie urządzeń włączamy dopiero po podłączeniu wszystkich kabli. Nie stosowanie się to tego zalecenia może spowodować porażenie prądem elektrycznym lub uszkodzenie urządzeń
- Nie wolno używać lub przechowywać urządzenia w następujących warunkach:
  - miejsca zbyt zimne lub ciepłe
  - o zbyt dużej wilgotności powietrza
  - obszary o zbyt dużym zapyleniu
  - miejsca gdzie nie jest możliwa wentylacja urządzenia przez wszystkie szczeliny
- Nie należy zbliżać do urządzenia lub kłaść na nim kart bankomatowych, telefonicznych, biletów albo innych magnetycznych nośników danych
- Ładunki elektrostatyczne mogą uszkodzić urządzenie. Należy usunąć ładunki elektrostatyczne z ciała przed dotknięciem panela tylnego ze złączami albo części elektronicznych wewnątrz urządzenia
- W przypadku kiedy urządzenia nie można naprawić lub jest zastępowane przez inne należy je utylizować zgodnie z lokalnym prawem
- Urządzenie zapisuje dane na dysku. Awaria lub usterka w pracy rejestratora i/lub dysku może spowodować utratę lub uszkodzenie danych albo uniemożliwić zapis nagrań. Utrata danych, w tym nagrań, nie podlega gwarancji oraz odpowiedzialności producenta, importera oraz dystrybutora urządzenia
- Urządzenie umożliwia zmianę parametrów pracy przez użytkownika. Oznacza to że błąd w konfiguracji spowodowany przez użytkownika może spowodować nieprawidłowe działanie urządzenia, w tym zaprzestanie rejestracji. Urządzenie powinno być instalowane i konfigurowane przez przeszkoloną osobę
- Jeżeli urządzenie jest połączone z innymi urządzeniami (np. kamery, czujniki, sieć komputerowa, dyski twarde itp.) zawsze istnieje możliwość uszkodzenia spowodowana przyczynami zewnętrznymi. Należy zapewnić przeglądy okresowe.

## 1. Podłączenie rejestratora



- 1) VIDEO-IN – wejście wideo kamer analogowych SD oraz HD (w standardzie HD-TV/HD-TVI)
- 2) A-IN – wejścia audio (gniazdo chinch), HTVR-0410LT, HTVR-0820LT, HTVR-1640LT – 1 wejście, HTVR-3280LT, HTVR-0410HT, HTVR-0820HT, HTVR-1640HT4 – 4 wejścia
- 3) A-OUT – wyjście audio (gniazdo chinch)
- 4) VGA – wyjście monitorowe VGA
- 5) HDMI – wyjście monitorowe HDMI
- 5a) BNC – wyjście monitorowe BNC, tylko HTVR-1640HT4
- 6) USB 2.0 – port USB
- 7) LAN – port Ethernet (wtyk RJ-45)
- 8) RS-485 – port sterowania kamerami obrotowymi (nie dotyczy HTVR-0410MT, HTVR-0820MT), niezależnie od tego portu sterowanie możliwe jest także protokołem Pelco-C / Coaxitron przez kabel koncentryczny
- 9) Zasilanie 12V (konektor) – złącza zasilania
- 10) Wyłącznik zasilania
- 11) Zacisk uziemienia

Podłączając zasilanie należy zwrócić uwagę na prawidłową polaryzację zasilania.

W zależności od wersji rejestratory mogą posiadać dodatkowe złącza np. eSATA lub wejścia i wyjścia alarmowe.

W przypadku gdy po podłączeniu rejestratora do monitora brak jest obrazu, należy sprawdzić czy w menu rejestratora Menu → Ustawienia → ogólne ustawiona rozdzielczość jest identyczna jak monitora. Rozdzielczość wyjścia można także zmienić przez przeglądarkę Konfiguracja zdalna → Konfiguracja zdalna → Parametry urządzenia → Menu Output. Ta możliwość nie jest dostępna dla wszystkich wersji rejestratorów.

## 2. Domyślne ustawienia rejestratora

adres IP: 192.0.0.64

W niektórych wersjach firmware'ów rejestrator posiada adres przypisywany dynamicznie przez serwer DHCP. Do wyszukania kamery w sieci możemy użyć programu VMS-A1.

login: admin hasło: 12345 lub MAZi12345 (uwaga na małe i duże litery)

port HTTP: 80

Bezwzględnie zaleca się po zakończeniu konfiguracji rejestratora przydzielić mu stały adres IP. Pozwoli to uniknąć jego zmiany np. po awarii zasilania, kiedy serwer DHCP ponownie przydziela adresy IP.

Poniżej opisujemy konfigurację rejestratora przy założeniu że wcześniej skonfigurowano kamery IP i każda ma inny adres IP (gdy chcemy także podłączyć kamery IP). Kamery są podłączone poprzez switch'e do portu LAN. Kamery analogowe HD lub SD podłączamy bezpośrednio do wejść wideo.

Po podłączeniu sieci LAN oraz zasilania logujemy się do rejestratora lub korzystamy z Kreatora konfiguracji.

W przypadku gdy nie możemy zalogować się do rejestratora przez przeglądarkę musimy sprawdzić czy rejestrator nie korzysta z serwera DHCP. Można to sprawdzić bezpośrednio w menu Menu → Configuration / Ustawienia → Network / Sieć. W zakładce General / Ogólne możemy sprawdzić adres IP lub go zmienić. Można włączyć lub wyłączyć korzystanie z serwera DHCP.

### Uwaga:

Rejestratory wyposażone w nowe firmware'y wymagają aktywacji i nie posiadają hasła fabrycznego.

Przy pierwszym uruchomieniu należy podać hasło (zawierające minimum 8 znaków, małe i duże litery oraz liczby). Dopiero po wprowadzeniu hasła urządzenie staje się aktywne i mamy do niego dostęp poprzez sieć LAN.

**Podając hasło należy zwrócić uwagę na wielkość liter. Przelączenie między małymi i dużym literami następuje na klawiaturze ekranowej przez kliknięcie w klawisz ▲ (wielkość liter sygnalizowana jest podświetleniem klawisza strzałki z lewej strony wirtualnej klawiatury) albo a/A po lewej stronie klawiatury ekranowej, przy czym wielkość liter na samej klawiaturze nie ulega zmianie. Standardowo klawiatura ustawiona jest w trybie małych liter.**

Aktywacja możliwa jest także przez program VMS-A1 w wersji co najmniej V2.4.0.5 build 20151026, a także przez przeglądarkę. W przypadku aktywacji przez przeglądarkę, adres rejestratora należy ustalić za pomocą dowolnej wersji programu VMS-A1.

## 3. Kreator konfiguracji

Pierwsza opcja to wybór języka.

Podajemy hasło, możemy je także zmienić na własne.

Ustawiamy:

- Strefę czasową
- Format daty

- Datę
- Czas

Następnie konfigurujemy ustawienia sieciowe, w tym adres IP, bramkę oraz serwery DNS.

Kolejny krok to formatowanie czyli inicjalizacja dysków dysków.

Następnie kreator pozwala dodać kamery IP (maks. 1 lub 2 zależnie od modelu rejestratora, obsługiwane są wyłącznie kamery MAZi).

Teraz możemy skonfigurować nagrywanie.

Zaznaczamy Start Recording oraz wybieramy tryb nagrywania Normal / Ciągłe (nagrywanie ciągle) albo Motion Detection / Detekcja ruchu (po detekcji ruchu). Klikamy Copy to / Kopiuj do aby skopiować ustawienia na inne kamery.

Kreator konfiguracji nie wyczerpuje wszystkich możliwości rejestratora – pełna konfiguracja dostępna jest z poziomu menu.

W opcji Menu – Configuration / Ustawienia – General / Ogólne należy ustawić rozdzielczość monitora.

General		DST Settings	More Settings
Language	English		
Resolution	1024*768/60HZ		
Time Zone	(GMT+08:00) Beijing, Urumqi, Singapore		
Date Format	DD-MM-YYYY		
System Date	27-08-2014		
System Time	10:37:03		
Mouse Pointer Speed			
Enable Wizard	<input type="checkbox"/>		
Enable Password	<input type="checkbox"/>		

*ustawienia główne*

## 4. Podgląd

Po zalogowaniu się widzimy ekran podglądu na żywo.

Dla każdej kamery podana jest data, czas oraz nazwa kamery, dodatkowo widzimy także status kamery.



alarm - wykrycie detekcji ruchu, utraty sygnału lub wyzwolenia wejścia alarmowego



nagrywanie - po detekcji ruchu, z harmonogramu lub ręczne



alarm oraz nagrywanie



wystąpienie wyjątku (zdarzenia alarmowego), kliknięcie wywołuje listę zdarzeń alarmowych



wejście w menu główne



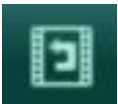
przełączenie w tryb pełnoekranowy



wybór podziału



włączenie nagrywania ciągłego lub po detekcji ruchu



odtwarzanie



przełączanie między monitorem głównym a dodatkowym (tylko niektóre modele rejestratorów)



ustawianie parametrów wyświetlania



dodanie kamery IP ręczne



przełączanie między kolejnymi kamerami w ramach jednego podziału



włączenie / wyłączenie automatycznego przełączania widoków



kliknięcie powoduje włącza / wyłącza automatyczne ukrywanie belki z menu

Naciskając prawy klawisz myszy wywołujemy Menu główne.

Z jego poziomu dostępne są wszystkie opcje rejestratora:

- Playback / Odtwarzanie – Odtwarzanie nagrań
- Export / Archiwizacja – Archiwizacja nagrań
- Manual / Sterowanie ręczne – Ręczne włączeniu nagrywania

- HDD / Dysk – Konfiguracja dysków
- Record / Nagrywanie – Konfiguracja nagrywania
- Camera / Kamera – Dodawanie i zmiana ustawień kamer
- Configuration / Ustawienia – Konfiguracja rejestratora
- Maintenance / Konserwacja – Zarządzanie rejestratorem
- Shutdown / Wyłącz / Wyloguj – Wyłączenie, wylogowanie lub przeładowanie rejestratora

## 5. Konfiguracja nagrywania

Zanim rozpoczniemy nagrywanie należy sprawdzić w Menu → HDD / Dyski → General / Ogólne czy rejestrator wykrył dysk

HDD Information								
<input type="checkbox"/> Label	Capacity	Status	Property	Type	Free Space	Group	Edit	Delete
<input type="checkbox"/> 2	465.76GB	Normal	R/W	Local	465GB	1	--	--

*informacja o dyskach*

Zaznaczając dysk i klikając Init dokonujemy inicjalizacji dysku.

Najprościej skonfigurować nagrywanie w menu Sterowanie ręczne – Nagrywanie.

**Record**

OFF Analog    OFF A1    OFF A2    OFF A3    OFF A4    ON A5    ON A6    ON A7    ON A8  
OFF A9    OFF A10    OFF A11    OFF A12    ON A13    ON A14    ON A15    ON A16

OFF IP Camera    OFF D1

ON Recording by schedule  
ON Recording by manual operation

Continuous    ⚙️  
Motion Detection    ⚙️

*Nagrywanie ręczne*

Opcja Ciągłe powoduje włączenie nagrywania ciągłego dla wszystkich kamer.

Opcja Detekcja ruchu powoduje włączenie nagrywania ciągłego dla wszystkich kamer.

Niezależnie od tego klikając przyciski On/Off przy każdej kamerze możemy ręcznie włączyć lub wyłączyć nagrywanie.

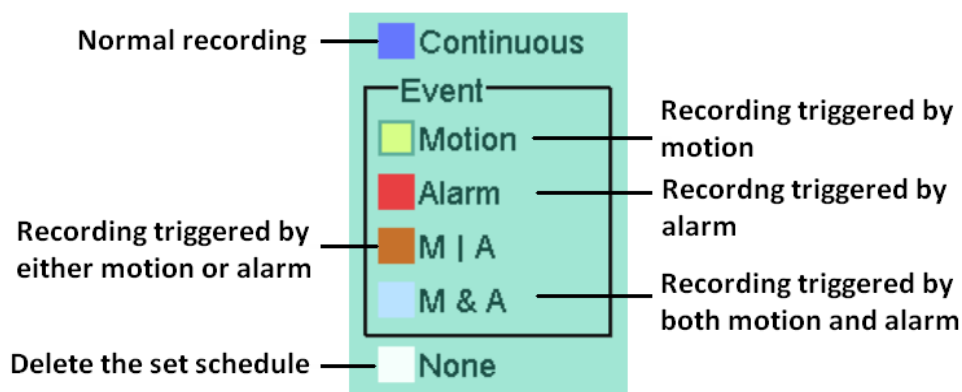


Dla każdego kanału w Menu główne → Record / Nagrywanie → Schedule / Harmonogram możemy ustawić parametry nagrywania.

*konfiguracja nagrywania*

Enable Schedule / włączenie nagrywania z harmonogramu

Edit / Edytuj: edycja harmonogramu



*reguły harmonogramu*

Continuous / Ciągłe: zapis ciągły

Motion / Detekcja ruchu: nagrywanie po detekcji ruchu

Alarm / Alarm: nagrywanie po wykryciu alarmu

M & A / Ruch lub alarm: nagrywanie po detekcji ruchu i wykryciu alarmu

None / Brak usunięcie reguły nagrywania

Dla każdego kanału w Menu → Record / Nagrywanie → Parameters / Parameters możemy ustawić parametry strumienia który jest nagrywany.

Camera / Kamera: wybór kamery

Record		Substream	
Camera	Analog 1		
Input Resolution	PAL		
Encoding Parameters	Main Stream(Continuous)	Main Stream(Event)	
Stream Type	Video & Audio	Video & Audio	
Resolution	960*576(WD1)	960*576(WD1)	
Bitrate Type	Variable	Variable	
Video Quality	Medium	Medium	
Frame Rate	Full Frame	Full Frame	
Max. Bitrate Mode	General	General	
Max. Bitrate(Kbps)	1792	1792	
Max. Bitrate Range Reco...	1152~1920(Kbps)	1152~1920(Kbps)	
Pre-record	5s		
Post-record	5s		
Expired Time (day)	0		
Redundant Record	<input type="checkbox"/>		
Record Audio	<input checked="" type="checkbox"/>		
Video Stream	Main Stream		
Enable 960 Mode	<input checked="" type="checkbox"/>		

### *konfiguracja parametrów kamery*

W opcji Menu – Record / Nagrywanie – Parameters / Parameters ustawiamy parametry nagrywania strumienia głównego w trybie ciągłym (Main Stream Continuous) czyli kolejno: rozdzielczość kamery, rodzaj strumienia, jakość wideo, liczbę klatek, prędkość bitową, czas nagrywania przed i po alarmie.

Możemy włączyć lub wyłączyć nagrywanie audio oraz wybrać strumień wideo.

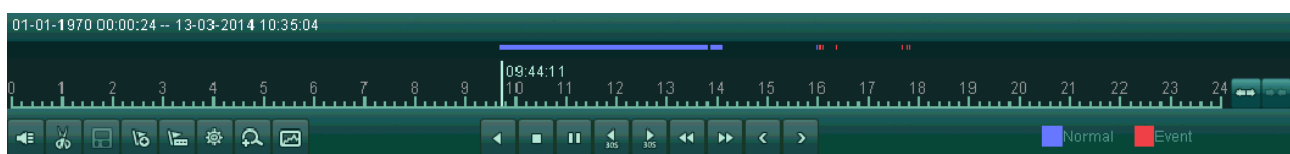
Parametry ustawiamy dla strumienia głównego (main stream) oraz pomocniczego (sub stream).

Dodatkowo można ustawić parametry zapisu po wykryciu zdarzenia (Main Stream Event).

Rejestrator w przypadku detekcji alarmu zmienia parametry pracy kamery stosownie do ustawionych dla trybu alarmowego.

## 6. Odtwarzanie

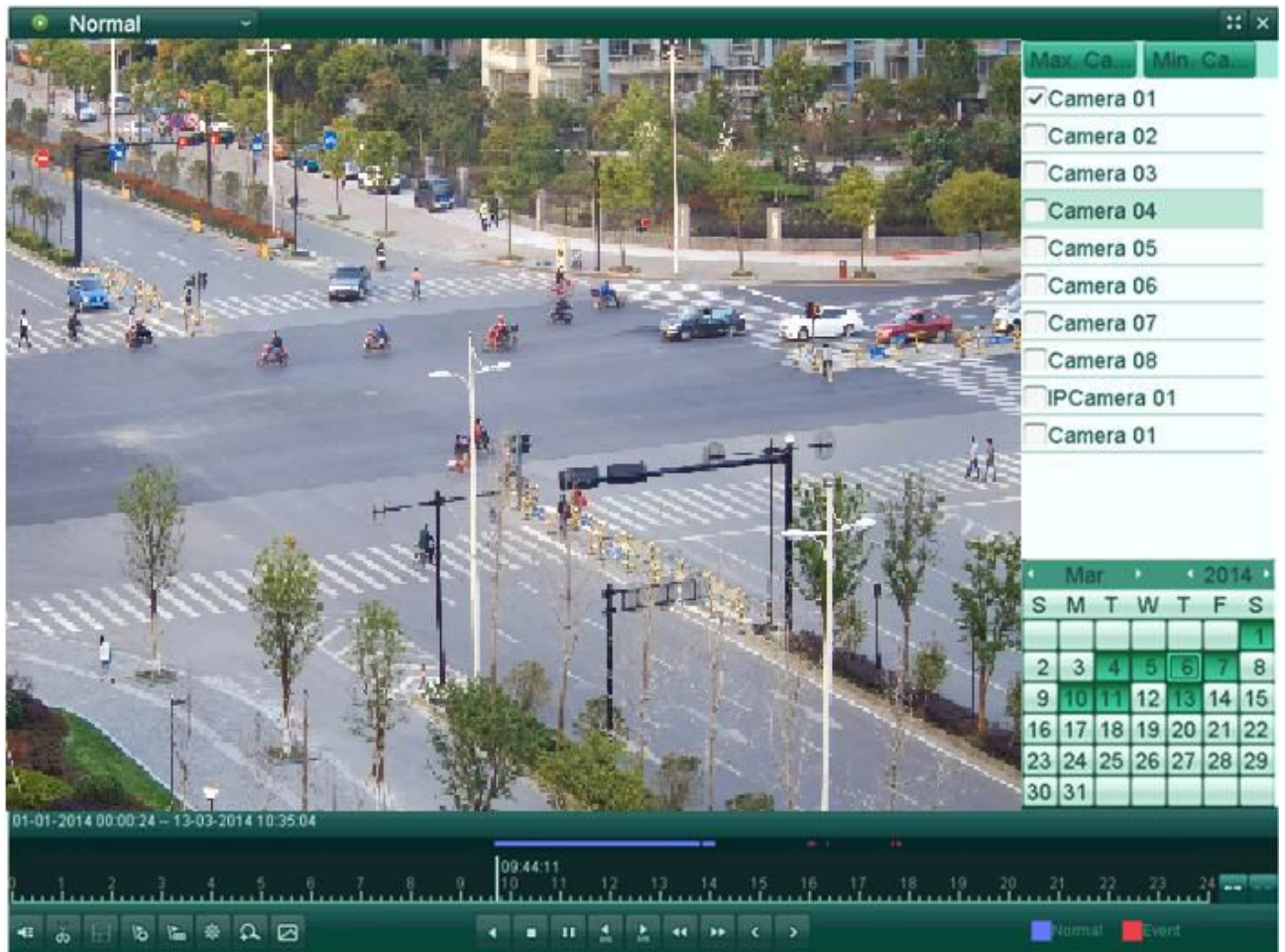
Odtwarzanie jest możliwe z poziomu Menu → Odtwarzanie



### *odtwarzanie nagrań*

ikony od lewej strony

- 1 – włączenie / wyłączenie audio
- 2 – start / stop zaznaczenia
- 3 – dodanie znacznika domyślnego
- 4 – dodanie znacznika użytkownika
- 5 – zarządzanie znacznikami
- 6 – powiększenie cyfrowe



*odtworzenie nagrań*

- 7 – inteligentne przeszukiwanie
- 8 – odtwarzanie wstecz / po jednej ramce / pauza
- 9 – stop
- 10 – odtwarzanie naprzód / po jednej ramce / pauza
- 11 – 30 sekund wstecz
- 12 – 30 sekund naprzód
- 13 – szybko wstecz

- 14 – szybko naprzód
- 15 – poprzedni dzień
- 16 – następny dzień
- 17 – zmiana zakresu czasu – poszerzenie
- 18 – zmiana zakresu czasu – zawężenie

## 7. Sieć LAN

Zakładka Menu → Configuration / Ustawienia → Network / Sieć pozwala na ustawienie adresu portu LAN za pomocą którego podłączamy rejestrator do sieci.

IP adres: adres IP rejestratora, domyślny 192.0.0.64

Maska podsieci: maska podsieci, domyślna 255.0.0.0

Gateway: brama sieci, domyślna 192.0.0.1

rejestrator, kamery oraz komputer zarządzający powinny znajdować się w tej samej sieci. Jeżeli są w różnych sieciach może być konieczne skonfigurowanie routerów.

Należy pamiętać by wpisać poprawne adresy serwerów DNS, tylko wtedy zadziałają poprawnie usługi chmury oraz HiDDNS.

General		PPPOE	DDNS	NTP	Email	NAT	UPnP	More Settings
NIC Type	10M/100M Self-adaptive							
Enable DHCP	<input type="checkbox"/>							
IPv4 Address	172 .6 .23 .72							
IPv4 Subnet Mask	255 .255 .255 .0							
IPv4 Default Gateway	172 .6 .23 .1							
IPv6 Address 1	fe80::8ee7:48ff:fe28:bb4/64							
IPv6 Address 2								
IPv6 Default Gateway								
MAC Address	8c:e7:48:28:0b:b4							
MTU(Bytes)	1500							
Preferred DNS Server	8.8.8.8							
Alternate DNS Server								

*konfiguracja sieci*

## 8. Ustawienie detekcji ruchu

Możliwe jest powiązanie detekcji ruchu z różnymi działaniami podejmowanymi przez rejestrator.

Ustawienie dokonywane jest w Menu → Camera / Kamera → Motion / Detekcja ruchu dla każdego kanału osobno, możliwe jest kopiowanie ustawień między kanałami.



*konfiguracja detekcji ruchu*

Camera / Kamera – wybór kamery

Enable Motion Detection/ Włącz detekcję ruchu – włączenie detekcji ruchu

Sensitivity / Czulość – ustawienie czułości detekcji

Settings / Ustawienia – ustawienia reakcji na detekcję ruchu

Full screen / Cały ekran – ustawienie strefy detekcji ruchu na całe pole widzenia kamery

Clear / Anuluj – usunięcie strefy detekcji

## 9. Dodawanie kamer IP

Dodawanie kamer IP dostępne jest w trybie automatycznym lub ręcznym, liczba kamer zależy od modelu rejestratora (HTVR-xxxxLT – 1 lub 2 kamery, HTVR-xxxxHT – 2 kamery IP, HTVR-xxxxMT nie obsługuje kamer IP, HTVR-1640HT4 – do 16 kamer IP, HTVR-3280LT – do 32 kamer IP, dwa ostatnie także ONVIF). Rejestrator obsługuje wyłącznie kamery IP MAZi.

Na belce głównej klikamy w ikony  co pozwala dodać kamery ręcznie.



- edycja parametrów kamery



- dodanie wykrytej kamery



- po kliknięciu następuje odtwarzanie obrazu z kamery



- kamera niepodłączona, kliknięcie wywołuje informacje o błędach



- prawidłowe połączenie z kamerą



- usunięcie kamery



wyszukiwanie i dodawanie kamer

Kamery dodajemy ręcznie klikając dodaj

Można także kliknąć Custom Add / Własne dodawanie co wywołuje okno w którym można podać adres i inne dane kamery z którą chcemy się połączyć.



ręczne dodawanie kamer

Klikając w ikonę możemy skonfigurować wybraną kamerę w trybie Plug-and-Play który

działa z kamerami MAZi – nie jest wymagana ingerencja użytkownika w ustawienia kamery.

Edit IP Camera	
IP Camera No.	D1
Adding Method	Plug-and-Play
IP Camera Address	192.168.254.2
Protocol	
Management Port	8000
Channel No.	1
User Name	admin
Admin Password	

OK Cancel

*ustawienia kamery z którą rejestrator łączy się w pełni automatycznie*

W polu Edytuj możemy zmienić adres kamery. Klikamy Adding Method / Metoda dodawania z Plug&Play na Sterowanie ręczne. Następnie wpisujemy adres IP kamery, port, login i hasło. Połączeni możliwe jest tylko z kamerami MAZi. Port możemy zobaczyć na liście kamer znalezionych przez rejestrator.

Edit IP Camera	
IP Camera No.	D1
Adding Method	Manual
IP Camera Address	172.6.23.199
Protocol	
Management Port	8000
Channel No.	1
User Name	admin
Admin Password	*****

OK Cancel

*zmiana adresu IP kamery*


W menu dodawania kamer można także wejść z poziomu menu głównego: Menu → Kamera → Kamera

Uwaga:


Jeżeli klikamy Edytuj w kamerze która jest dodana do rejestratora to możemy zmienić adres i inne ustawienia kamery z którą ma się łączyć rejestrator. Adres samej kamery pozostanie bez zmian i po chwili rejestrator wyszuka ją jako nieprzydzieloną, a sam będzie próbował się łączyć z kamerą o nowym adresie.

Jeżeli klikamy Edytuj w kamerze która jest wykryta przez rejestrator (ale nie jest dodana) to możemy zmienić adres i inne ustawienia sieciowe samej kamery.

Po dodaniu kamery:

- kamery z adresem fabrycznym lub innym niż sieć adresowa w której jest rejestrator – rejestrator wykrywa kamery automatycznie, wystarczy kliknąć dodaj , wtedy rejestrator przydzieli adresy

IP i doda kamery. Rejestrator przydziela adresy które nie są zajęte przez inne urządzenia, nawet jeżeli nie są kamerami MAZi

- kamery z przydzielonym adresem z sieci w której jest rejestrator – wystarczy kliknąć dodaj , wtedy rejestrator doda kamery bez zmiany ich adresu IP

## 10. Sprawdzenie czy połączenie z kamerą IP jest prawidłowe

Wchodzimy w Menu → Kamera → Kamera.



wyszukiwanie i dodawanie kamer – możliwość sprawdzeni prawidłowości połączenia z kamerami



Sprawdzamy kolumnę Status:



- po kliknięciu następuje odtwarzanie obrazu z kamery, oznaczające że połączenie jest prawidłowe



- kamera niepodłączona, kliknięcie wywołuje informacje o błędach

## 11. Wyjątki – reakcja na alarmy

Ta opcja dostępna jest Menu → Zaawansowane → Wyjątek.

Możliwe jest ustawienie sposobu reakcji rejestratora na różne sytuacja awaryjne takie jak HDD pełny, błąd HDD, sieć rozłączona, konflikt IP, nieuprawnione logowanie czy nieprawidłowy zapis.

Standardowo włączone jest alarmowanie sygnałem dźwiękowym w przypadku w razie błędu dysku (w tym jego braku) oraz w razie gdy rejestracja jest niemożliwa.

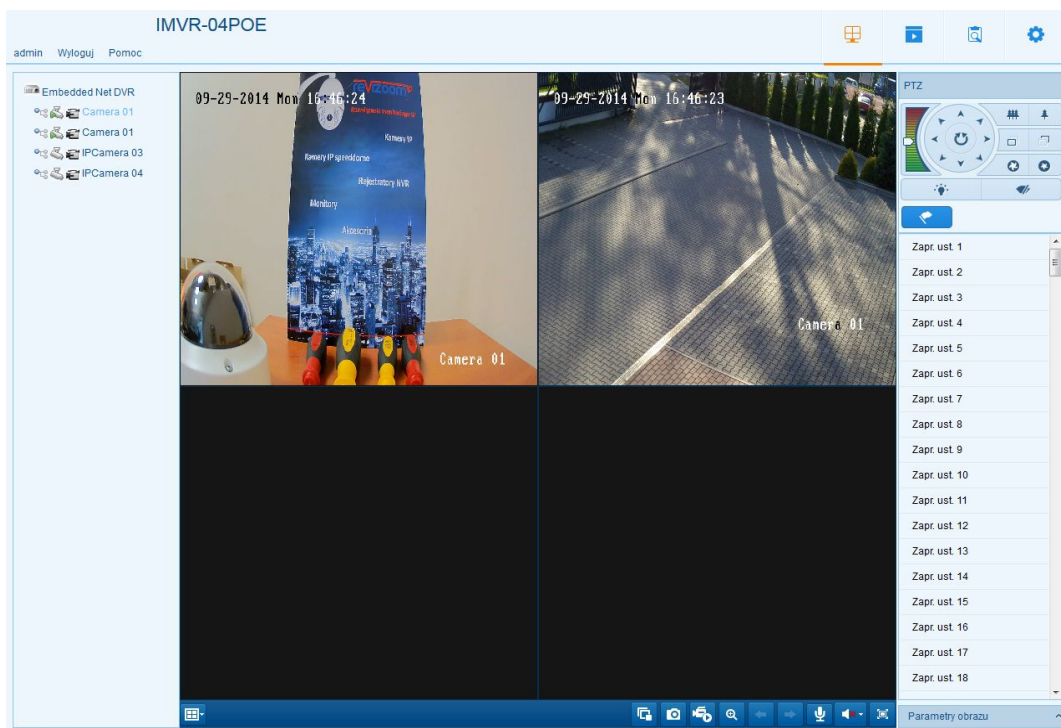
W sytuacji gdy chcemy przetestować rejestrator bez dysku należy wyłączyć alarm Błąd HDD, Nieprawidłowe nagrywanie.

W przypadku podłączenia kamer o innej rozdzielczości niż ustawiona w menu należy zmienić rozdzielczości kamer w menu Nagrywanie – Parameters albo wyłączyć alarm Niezgodność rozdzielczości.

## 12. Połączenie zdalne

### Dostęp przez przeglądarkę

Konfiguracja rejestratora przez przeglądarkę jest identyczna jak konfiguracja prowadzona lokalnie.



*podgląd przez przeglądarkę*

Konfiguracja rejestratora przez przeglądarkę jest identyczna jak konfiguracja prowadzona lokalnie.

Konfiguracja rejestratora oraz podgląd możliwy jest przez następujące przeglądarki: Google Chrome, Mozilla Firefox, Apple Safari, Internet Explorer oraz inne. W systemie Windows wymagane jest zainstalowanie wtyczki WebComponents – powinno nastąpić to automatycznie w chwili pierwszego połączenia z rejestratorem.

W przypadku przeglądarki Chrome wymagana jest obsługa wtyczek NPAPI. Wtyczki NPAPI nie działają w Chrome w wersji 42 lub nowszej. W przypadku Chrome do wersji 45 można włączyć obsługę NPAPI. Włączamy Chrome, na pasku adresu wpisujemy *chrome://flags/#enable-ntpapi*, a następnie klikamy link *Włącz interfejs NPAPI*. Teraz klikamy przycisk Uruchom ponownie teraz.

W przypadku systemu MacOS i przeglądarki Safari wtyczkę należy zainstalować ręcznie, można ją pobrać z [http://www.gde.pl/Do\\_pobrania/](http://www.gde.pl/Do_pobrania/) - dział Rozwiązania IP MAZi.

Łączymy się z rejestratorem podając adres i port HTTP np. <http://192.0.0.64:80>

### Dostęp przez program VMS-A1

Funkcje VMS-A1:

- wyszukiwanie i zmianę adresów IP wszystkich urządzeń MAZi
- podgląd na żywo
- przeglądanie nagrań
- konfigurację wszystkich urządzeń MAZi
- wielopoziomowa e-mapa
- praca wielomonitorowa
- tworzenie wirtualnych urządzeń składających się z wielu różnych urządzeń fizycznych

Łączymy się z rejestratorem podając adres IP i port SDK.

### Konfiguracja usługi HiDDNS

Serwer dostępny jest pod adresem [www.hiddns.com](http://www.hiddns.com). Alternatywnie można wykorzystać serwer [eudev.hiddns.com](http://eudev.hiddns.com).

Enable DDNS	<input checked="" type="checkbox"/>
DDNS Type	HiDDNS
Server Address	<a href="http://www.hiddns.com">www.hiddns.com</a>
Device Domain Name	
User Name	
Password	

*ustawienia DDNS*

Nie jest wymagane tworzenie konta, wystarczy wpisać unikalną nazwę naszej domeny czyli alias i

ją zatwierdzić. W przypadku kolizji z istniejącą domeną o takiej samej nazwie zostanie wyświetlony komunikat.

Adres naszego rejestratora to <http://www.hiddns.com/alias>. W niektórych przypadkach należy podać port <http://www.hiddns.com/alias:port>.

### **Wymagania by zdalny dostęp do rejestratora był możliwy:**

- prawidłowo wpisane adresy serwerów DNS
- przekierowane w routerze porty HTTP, HTTPS, RTSP oraz SDK
- prawidłowo skonfigurowany firewall w routerze
- wyłączona usługa UPnP na routerze jak i w rejestratorze o ile nie korzystamy z niej świadomie
- wyłączona funkcja DMZ w routerze
- router musi posiadać routowalny (zewnętrzny) stały lub dynamiczny adres IP
- jako DDNS można wykorzystać serwis [www.hiddns.com](http://www.hiddns.com) lub eudev.hiddns.com dostępny bezpłatnie dla użytkowników urządzeń MAZi
- brak blokowania połączeń przychodzących przez dostawcę internetu

Niektóre wcześniejsze wersje firmware'ów wymagają wcześniejszego utworzenia konta w serwisie HiDDNS, zarejestrowania urządzenia podając jego numer seryjny odczytany w menu rejestratora Manu - Maintenance / Konserwacja – System info. Następnie należy podać login i hasło w ustawieniach logowania rejestratora do serwisu HiDDNS.

### **Dostęp z urządzeń mobilnych.**

Pozwala na zdalny monitoring za pomocą rejestratorów analogowych, rejestratorów IP, kamer IP stacjonarnych, obrotowych a także enkoderów marki MAZi. Możliwe jest odtwarzanie nagrań, lokalne nagrywanie, wykonywanie zrzutów, sterowanie kamerami PTZ oraz wyjściami alarmowymi. Dostęp do urządzeń jest możliwy przez sieć Wi-Fi lub 3G. Wymaga prawidłowo skonfigurowanych urządzeń sieciowych do których podłączone są urządzenia z którymi się łączymy. W przypadku braku płynność połączenia należy zmniejszyć rozdzielczość, liczbę klatek i bitrate w kamerze lub zmniejszyć jakość obrazu. Jakość i płynność połączenia zdalnego zależy od jakości łącza sieciowego i wydajności telefonu lub tabletu.

Łączymy się z rejestratorem podając adres IP i port SDK.

### **Połączenie za pomocą urządzeń z systemem iOS**

**CCTV Viewer** - obsługuje DVR, NVR, kamery IP oraz enkodery. Można go znaleźć w [Apple Store](https://itunes.apple.com/us/app/cctv-viewer/id680436764?mt=8) (<https://itunes.apple.com/us/app/cctv-viewer/id680436764?mt=8>).

**CCTV Viewer HD** – wersja zoptymalizowana dla tabletów (<https://itunes.apple.com/us/app/cctv-viewer-hd/id680437675?mt=8>).

CCTV Viewer to program klienta dla urządzeń bazujących na systemie iOS takich jak iPhone czy iPad, w wersji iOS 4.3 lub wyższej.

### **Połączenie za pomocą urządzeń z systemem Android**

**CCTV Viewer** - obsługuje DVR, NVR, kamery IP oraz enkodery. Można go znaleźć w [Google Play](https://play.google.com/store/apps/details?id=com.europe1.iVMS) (<https://play.google.com/store/apps/details?id=com.europe1.iVMS>).

**CCTV Viewer HD** – wersja zoptymalizowana dla tabletów (<https://play.google.com/store/apps/details?id=com.europe1.iVMSHD&hl=pl>).

CCTV Viewer to program klienta dla urządzeń bazujących na systemie Android takich jak smartfony i tablety, w wersji 2.3.3 lub wyższej. Obsługiwana rozdzielczość 480\*800, 480\*854, 960\*540, 1280\*720, 800\*1280 or 1920\*1080.

### **Konfiguracja usługi chmura:**

Dzięki chmurze zdalny dostęp do rejestratora z przeglądarki oraz klienta mobilnego jest bardzo prosty, a co najważniejsze, pozwala na zdalny dostęp przez sieci LTE oraz 3G, gdzie tradycyjne sposoby połączenia z rejestratorem nie działają.

Wymagany jest program CCTV Viewer, w przypadku posiadania wersji bez obsługi chmury wymagana jest aktualizacja - zazwyczaj następuje automatycznie. Możliwe jest także opcjonalnie pobranie z <http://www.ezviz7.com/appdownload.html>.

Dostęp przez przeglądarkę np. Firefox wymaga wtyczki <http://i.ezviz7.com/assets/deps/PCPlayer.exe>.

Następnie tworzymy konto przez opcję Register na stronie głównej <https://www.ezviz7.com>. W czasie rejestracji podajemy adres e-mail na który zostanie wysłany mail z kodem aktywacyjnym. 4-cyfrowy kod aktywacyjny podajemy w oknie aktywacji konta w chmurze.

W kolejnym kroku dodajemy rejestrator. Można dodać go automatycznie przez Add Automatically (jeśli jesteśmy w tej samej sieci LAN co rejestrator) albo ręcznie przez Add by Serial No. (jeśli jesteśmy pracujemy zdalnie) – wtedy należy podać numer seryjny rejestratora z naklejki na rejestratorze. Kolejny etap to podanie kod weryfikacyjnego z Menu -> Sieć -> Extranet.

Mając dodany rejestrator przez Video Library wybieramy kamery do podglądu.

W przypadku przeglądarki oraz programów na urządzenia mobilne dostęp do rejestratora jest możliwy po zalogowaniu się wcześniej utworzone konto.

Należy pamiętać że jest niezbędne prawidłowe skonfigurowanie ustawień sieciowych w rejestratorze, lecz nie potrzebujemy przekierowania portów na routerze.