

COMMAX

SmartHome & Security

INSTRUKCJA MONTAŻU / OBSŁUGI

DYSTRYBUTOR CMD-404FU

CE



Importer:

&GDE
POLSKA

Włosań, ul. Świątnicka 88
32-031 Mogilany

tel. +48 12 256 50 25
+48 12 256 50 35
GSM: +48 697 777 519
biuro@gde.pl
www.gde.pl

1. CECHY

Dystrybutor **CMD-404FU** służy do przekazywania połączeń z magistrali systemowej do monitorów serii **CMV-xxx**.

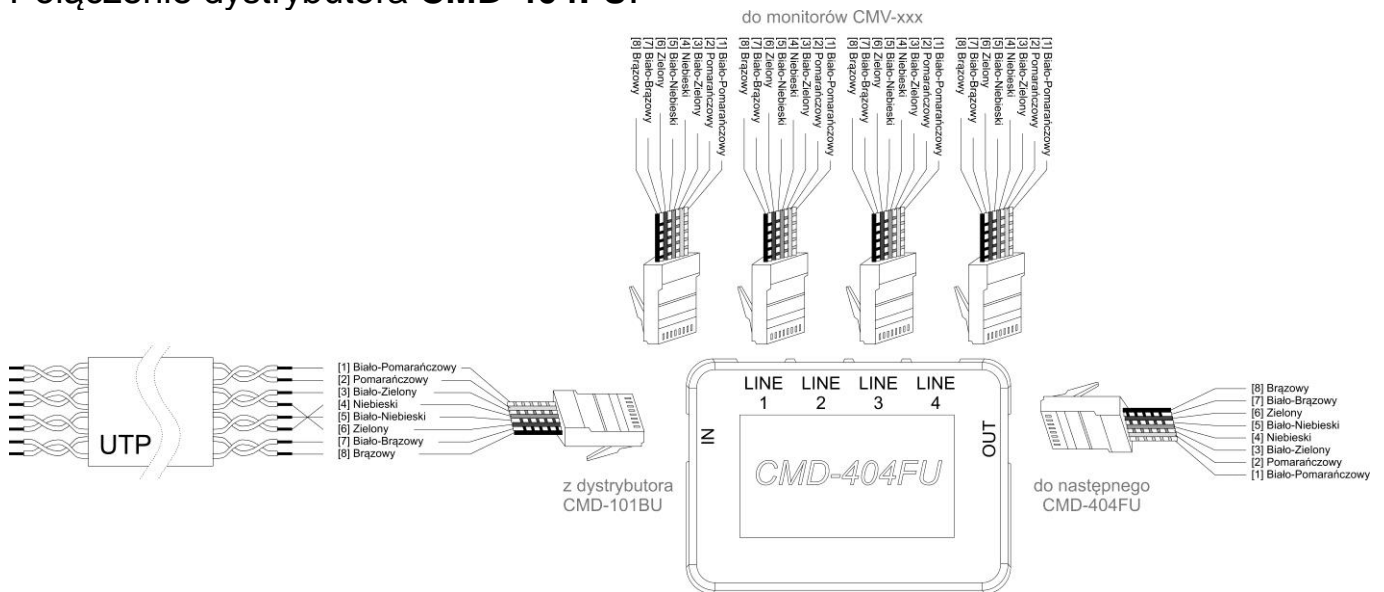
Cechy charakterystyczne:

- Wejście/wyjście magistrali (IN/OUT) do połączeń z kolejnymi elementami systemu
- 4 wyjścia (LINE 1~4) do połączeń z monitorami
- Dwa tryby pracy podczas programowania (MANUAL/AUTO)
- Zasilanie 24VDC / 80mA (max)
- Montaż na szynie DIN

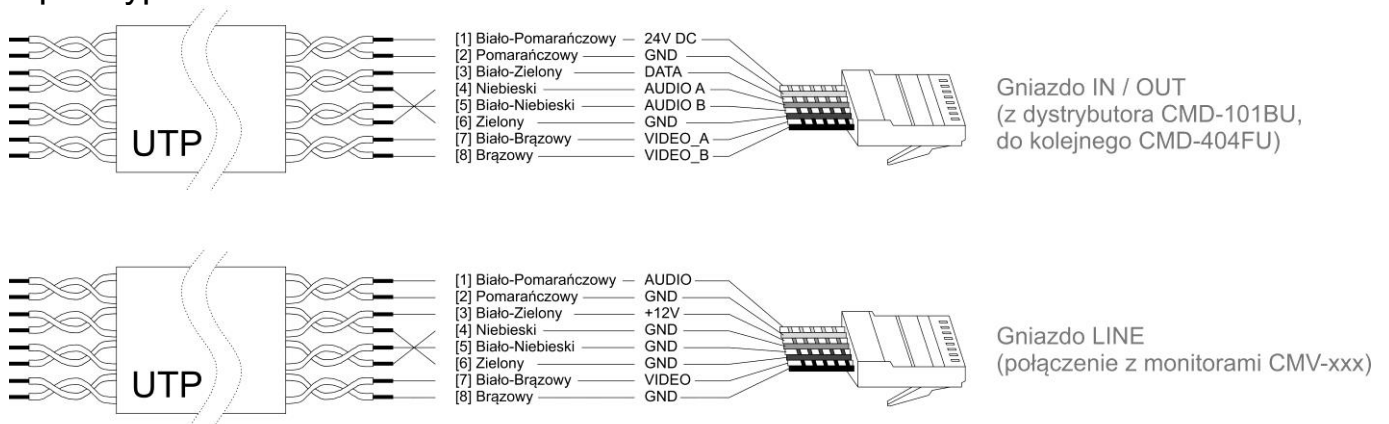
Zalecane okablowanie:

Skrętka UTP kat. 5e - zaleca się stosowanie połączeń wg standardu EIA 568B.

Połączenie dystrybutora **CMD-404FU**:



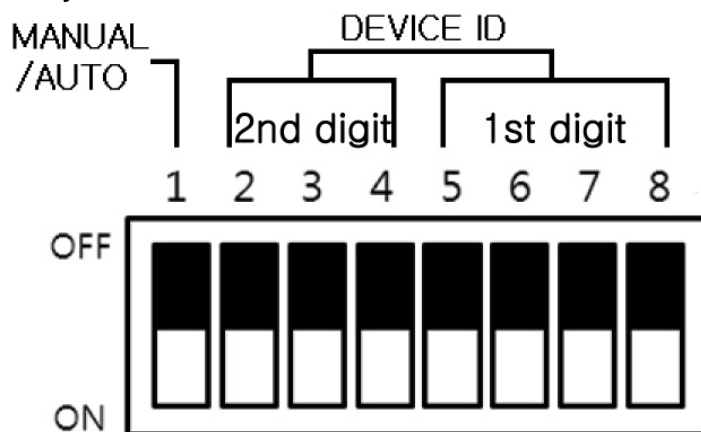
Opis wyprowadzeń:



KONFIGURACJA DYSTRYBUTORA

Do konfiguracji dystrybutora **CMD-404FU** służy panel mikroprzełączników, za pomocą którego należy ustawić:

1. Tryb pracy dystrybutora - dystrybutor CMD-404FU może pracować w dwóch trybach:
 - AUTO – adresy wyjść „LINE” dystrybutora (adresy lokali) przypisywane są w sposób automatyczny
 - MANUAL - adresy wyjść „LINE” dystrybutora (adresy lokali) przypisywane są w z poziomu kamery DRC-GUM
2. Adres dystrybutora – identyfikator ID za pomocą którego dystrybutor jest identyfikowany w systemie.



Resetowanie dystrybutora do ustawień fabrycznych

Aby przywrócić dystrybutor do ustawień fabrycznych (fabryczna adresy wyjść LINE, fabryczne hasła abonentów) należy ustawić wszystkie mikroprzełączniki w pozycji „OFF” oraz włączyć zasilanie dystrybutora.

Ustawienie adresu dystrybutora CMD-404FU

W jednym systemie wideodomofonowym nie powinny występować dwa dystrybutory CMD-404FU o tych samych adresach – w takim przypadku komunikacja z nimi nie będzie możliwa i nie będzie możliwości zaprogramowania adresów lokatorów.

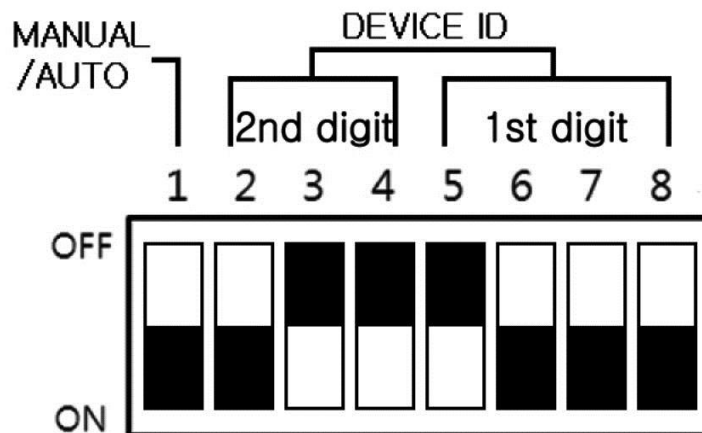
Należy zadbać o unikalne adresy poszczególnych dystrybutorów CMD-404FU. Każdemu dystrybutorowi CMD-404FU można przypisać adresy w zakresie 1~79, ustawione za pomocą mikroprzełączników 2~8 wykorzystując kodowanie dwójkowe kodem BCD 8421. Za ustawienie cyfry dziesiątnej odpowiedzialne są mikroprzełączniki 2~4, za ustawienie cyfry jedności – 5~8.

Ustawienie cyfry dla części dziesiętnej:					
0	OFF ON		4	OFF ON	
1	OFF ON		5	OFF ON	
2	OFF ON		6	OFF ON	
3	OFF ON		7	OFF ON	

Ustawienie cyfry dla części jednostki					
0	OFF ON		5	OFF ON	
1	OFF ON		6	OFF ON	
2	OFF ON		7	OFF ON	
3	OFF ON		8	OFF ON	
4	OFF ON		9	OFF ON	

Przykładowe ustawienie:

- Tryb pracy: „AUTO”
- Adres ID dystrybutora: 47 (w kodzie BCD: 100 0111)



Tryby pracy dystrybutora CMD-404FU

Tryb „AUTO” (mikroprzełącznik „1” w pozycji „ON”)

W trybie „AUTO” adresy abonentów (kolejne wyjścia LINE dystrybutorów CMD-404FU) programowane są automatycznie w zakresie 1~316 po ustawieniu adresów kolejnych dystrybutorów CMD-404FU.

1. Dla dystrybutora CMD-404FU o ID = 1
 - Line 1 = 1; - Line 2 = 2; - Line 3 = 3; - Line 4 = 4
2. Dla dystrybutora CMD-404FU o ID = 2
 - Line 1 = 5; - Line 2 = 6; - Line 3 = 7; - Line 4 = 8

3. Dla dystrybutora CMD-404FU o ID = 3
 - Line 1 = 9; – Line 2 = 10; – Line 3 = 11; – Line 4 = 12
4. Dla dystrybutora CMD-404FU o ID = x (np. 47)
 - Line 1 = 185 (4*x-3)
 - Line 2 = 186 (4*x-2)
 - Line 3 = 187 (4*x-1)
 - Line 4 = 188 (4*x)

Sekwencja programowania wyjść w trybie AUTO:


- wyłącz zasilanie dystrybutorów CMD-404FU
- ustaw adresy ID dystrybutorów
- włącz zasilanie dystrybutorów CMD-404FU

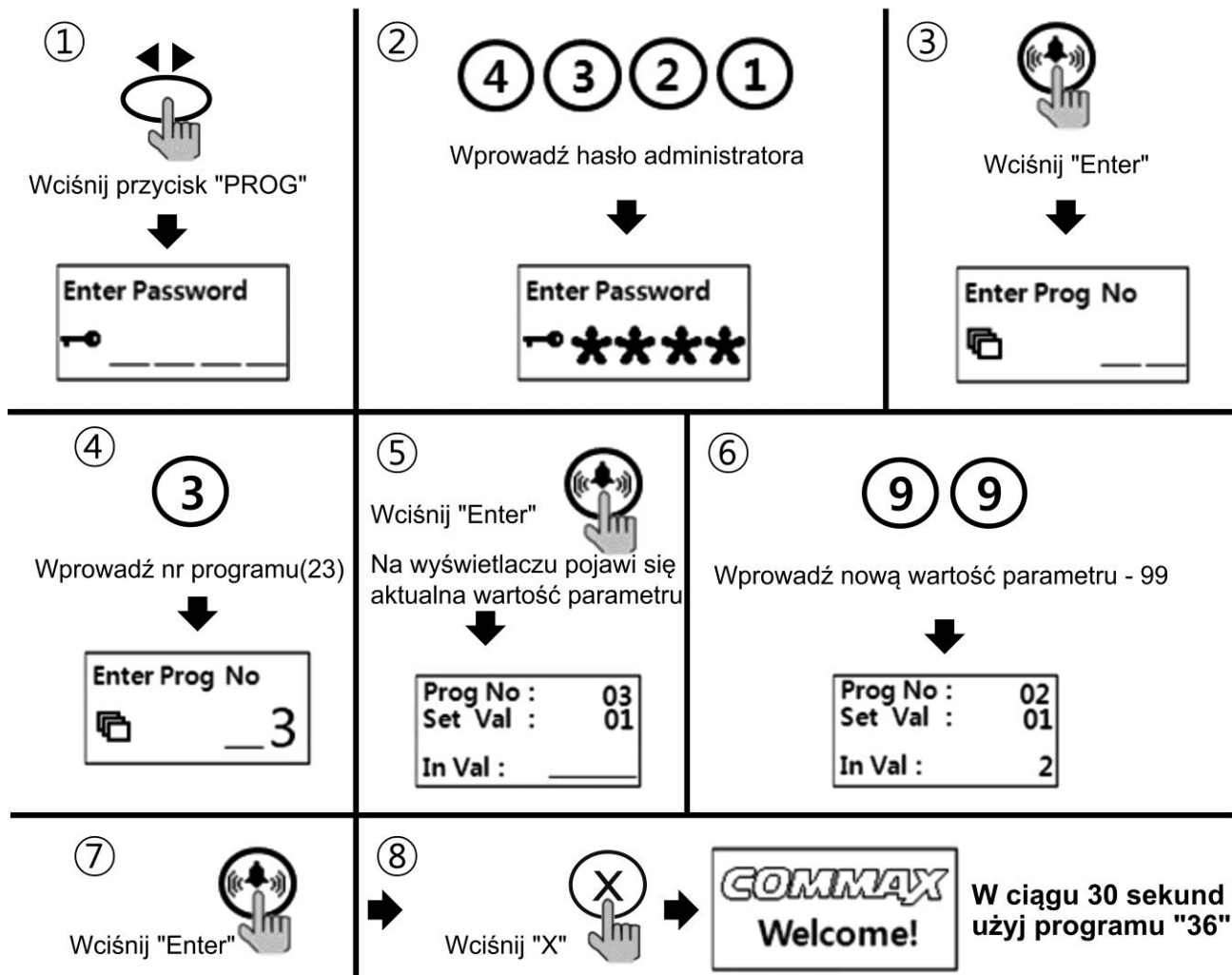
Tryb „MANUAL” (mikroprzełącznik „1” w pozycji „OFF”)

W trybie ręcznym „MANUAL” każdemu wyjściu „LINE” dystrybutora CMD-404FU (każdemu abonentowi) można przypisać adres z zakresu 1~9000. Służy do tego program „36” kamery DRC-GUM, za pomocą którego można zaprogramować nr abonenta, hasło, oraz nr kamery możliwej do podglądu z poziomu monitora (w przypadku instalacji kilku kamer DRC-GUM w systemie). Program „36” posiada dodatkowe zabezpieczenie, które należy wcześniej odblokować.

Aby nadać adresy wyjść LINE dystrybutorów ustaw na wszystkich dystrybutorach CMD-404FU unikatowe adresy ID (mikroprzełączniki 2~8) oraz ustaw tryb pracy „MANUAL” (mikroprzełącznik „1” w pozycji „OFF”).

Z poziomu kamery DRC-GUM wprowadź następującą sekwencję:

- Wciśnij przycisk PROG
- Wprowadź hasło administratora i zatwierdź przyciskiem „Enter”
- Wprowadź numer programu „23” i zatwierdź przyciskiem „Enter”
- Wprowadź nową wartość parametru: 99 i zatwierdź przyciskiem „Enter”
- Aby opuścić tryb programowania wciśnij przycisk kasowania ().
- W przeciągu 30 sekund użyj programu „36” do programowania systemu.

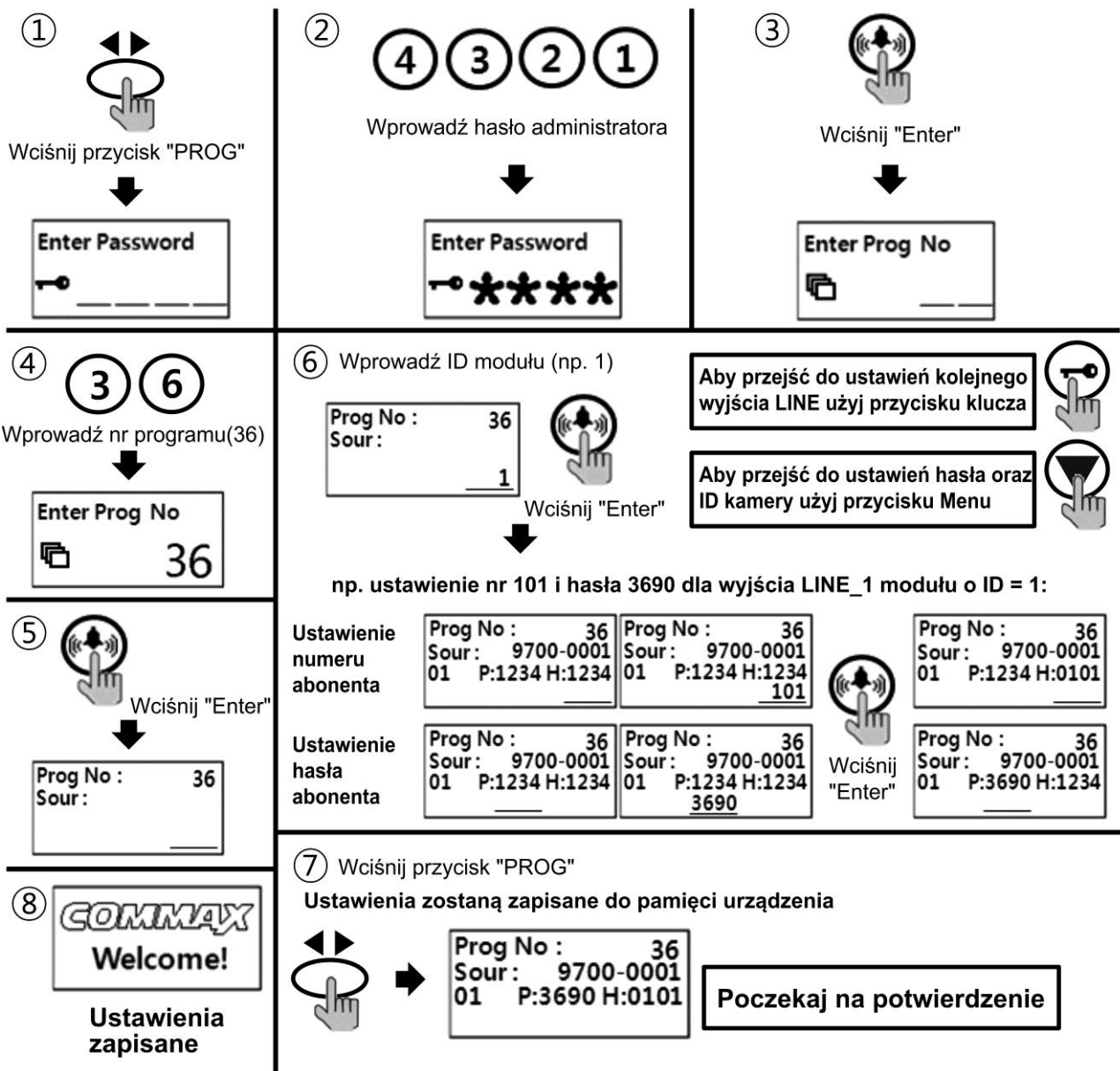


Wprowadź następującą sekwencję:

- Wciśnij przycisk PROG
- Wprowadź hasło administratora i zatwierdź przyciskiem „Enter”
- Wprowadź numer programu „36” i zatwierdź przyciskiem „Enter”
- Wprowadź numer dystrybutora CMD-404FU / CMD-404CFU
- Zatwierdź przyciskiem „Enter” -system odczyta informacje z dystrybutora i wyświetli je na wyświetlaczu kamery DRC-GUM
- Domyślnie jest podświetlone pole zmiany numeru abonenta (Hxxxx, np. „H0001”) dla gniazda LINE 1 w wybranym dystrybutorze („Terminal No 01”). Aby zmienić numer abonenta – wprowadź nowy numer i zatwierdź przyciskiem „Enter”
- Aby przejść do zmiany hasła abonenta (domyślnie „P1234”) użyj przycisku Menu (▼) – zostanie podświetlone pole zmiany hasła. Wprowadź nowe hasło abonenta i zatwierdź przyciskiem „Enter”
- Aby przejść do zmiany numeru kamery możliwej do podglądu z poziomu monitora (domyślnie „M01”) użyj przycisku Menu (▼) – zostanie

podświetlone pole zmiany numeru kamery. Wprowadź nowy numer kamery i zatwierdź przyciskiem „Enter”

- Aby przejść do zmiany ustawień kolejnego abonenta (gniazd LINE 2-4 w wybranym dystrybutorze) użyj przycisku otwierania zamka – na wyświetlaczu pojawią się informacje związane z kolejnym abonentem („Terminal No” 02,03,04....). Postępuj zgodnie ze wcześniejszymi punktami aby zmienić parametry dla kolejnych abonentów.
- Aby zapisać zmiany do pamięci urządzenia wciśnij przycisk PROG (◀▶) i zaczekaj na zapis ustawień. Kamer potwierdzi zapis krótkim dźwiękiem i przejdzie w tryb czuwania.
- Aby zaprogramować dane abonentów podłączonych pod kolejny dystrybutor CMD404(C)FU powtórz procedury programów „23” i „36”
- Po zakończonym procesie programowania wyłącz i włącz zasilanie całego systemu.



Pozbywanie się starych urządzeń elektrycznych



To urządzenie jest oznaczone zgodnie z Ustawą o zużytym sprzęcie elektrycznym i elektronicznym symbolem przekreślonego kontenera na odpady. Takie oznakowanie informuje, że sprzęt ten, po okresie jego użytkowania nie może być umieszczany łącznie z innymi odpadami pochodzącymi z gospodarstwa domowego. Użytkownik jest zobowiązany do oddania go prowadzącym zbieranie zużytego sprzętu elektrycznego i elektronicznego. Prowadzący zbieranie, w tym lokalne punkty zbiórki, sklepy oraz gminne jednostki, tworzą odpowiedni system umożliwiający oddanie tego sprzętu. Właściwe postępowanie ze zużytym sprzętem elektrycznym i elektronicznym przyczynia się do uniknięcia szkodliwych dla zdrowia ludzi i środowiska naturalnego konsekwencji, wynikających z obecności składników niebezpiecznych oraz niewłaściwego składowania i przetwarzania takiego sprzętu.

(TŁUMACZENIE DEKLARACJI ZGODNOŚCI)

DEKLARACJA ZGODNOŚCI

COMMAX[®]

Wyprodukowane przez:

Nazwa & adres fabryki: COMMAX Co., Ltd
(13229) Dunchon-daero 494, Jungwon-gu, Seongnam-si, Gyeonggi-do, S. Korea

Oświadcza się, że produkty:

Typ produktu: Dystrybutor
Model: CMD-404FU

Spełniają następujące normy:

EMC	EN55022:2006+A1:2007
	EN50130-4:1995+A1:1998+A2:2003
	EN61000-3-2:2006+A1:2009+A2:2009
	EN61000-3-3:2008
RoHS	IEC62321:2008

Certyfikowane przez:

CE EMC Reported : KTR(Korea Testing & Research Institute in Korea)
CE RoHS Reported : COMMAX Co., Ltd

Dodatkowe informacje

Niniejszym oświadczamy, że zgodnie z wytycznymi Rady UE są spełnione wszystkie główne wymagania bezpieczeństwa dotyczące następujących dyrektyw:

CE (93/68/EEC)
EMC (2014/30/EU)
RoHS (2011/65/EC)

Osoba odpowiedzialna za sporządzenie deklaracji

K. L. Oh, Director of Manufacturing Plants
20 kwiecień, 2016,
Dunchon-daero 494, Jungwon-gu, Seongnam-si, Gyeonggi-do, Korea

