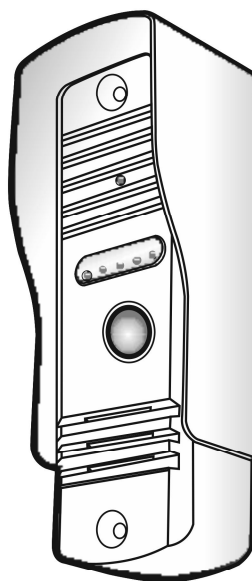
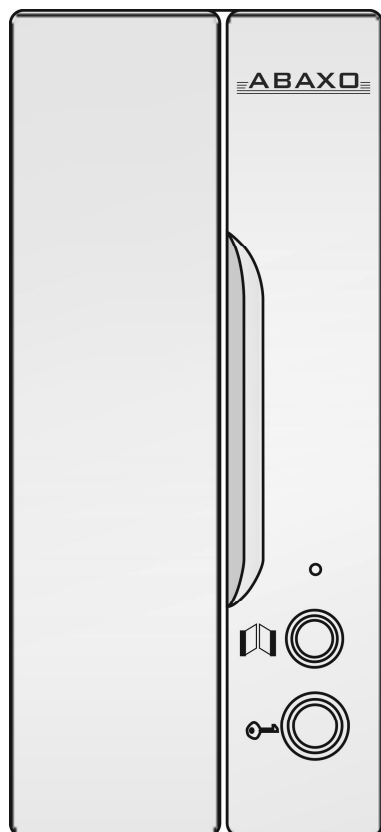


ABAXO

INSTRUKCJA MONTAŻU / OBSŁUGI

DOMOFON DRS-31

CE



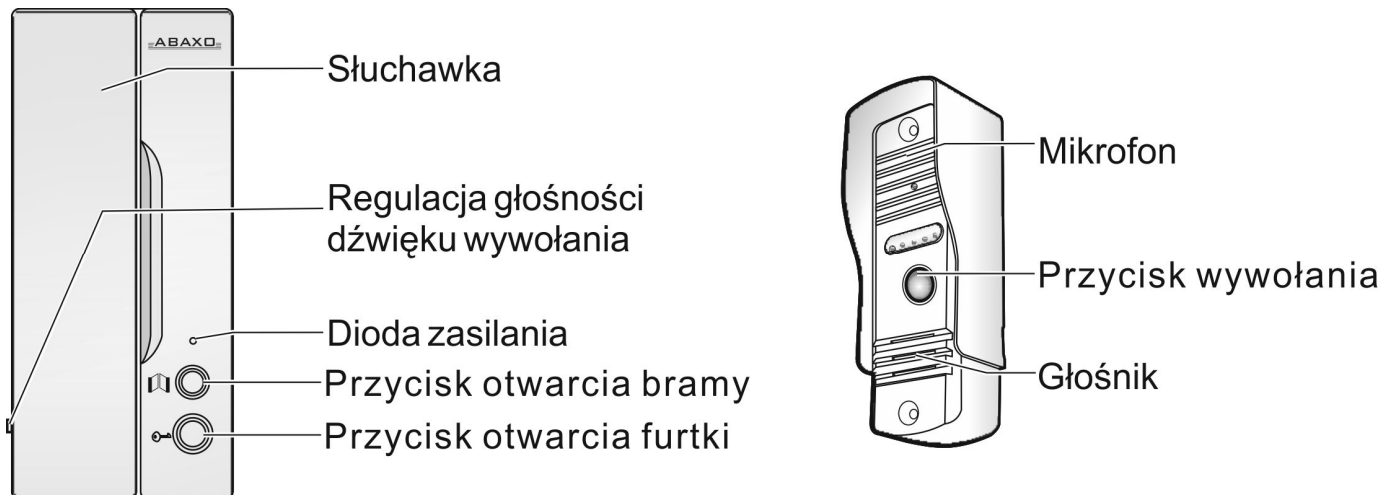
Importer:

&GDE
POLSKA

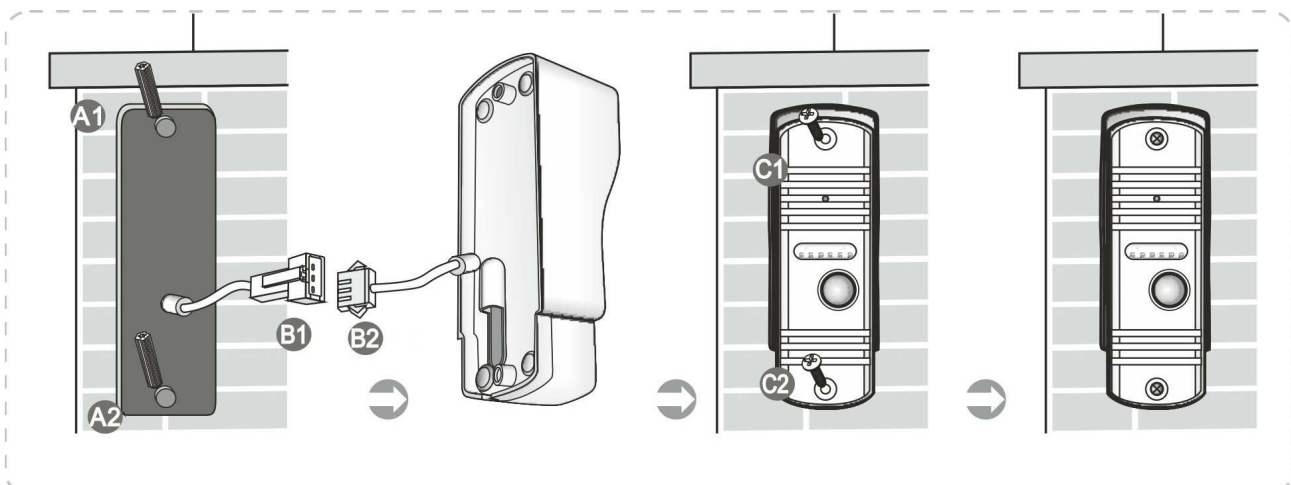
Włosań, ul. Świątnicka 88
32-031 Mogilany

tel. +48 12 256 50 25
+48 12 256 50 35
GSM: +48 697 777 519
biuro@gde.pl
www.gde.pl

Wygląd zewnętrzny



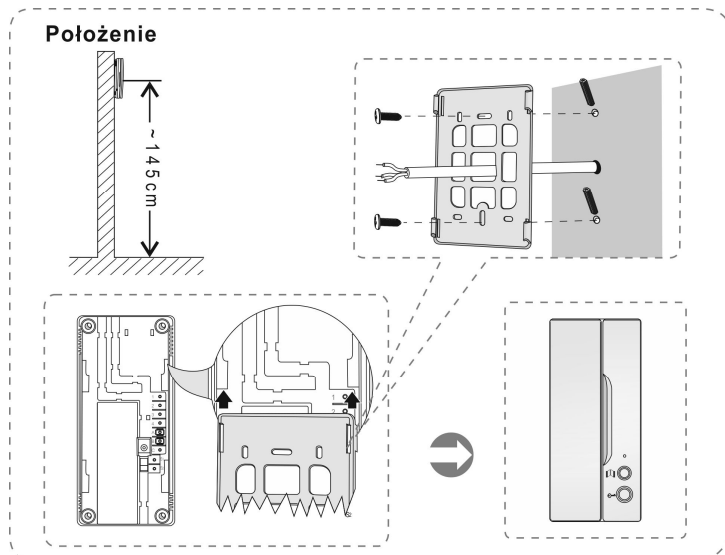
Montaż stacji bramowej



1. Wybierz miejsce montażu stacji bramowej.
2. Zaznacz i wywierć otwory do zamocowania osłony (A1, A2).
3. Przeprowadź przewody montażowe stacji bramowej przez otwór w osłonie i podłącz do instalacji domofonu (można wykorzystać wtyki montażowe B1).
4. Zamontuj stację bramową wraz z osłoną (poprzez otwory C1, C2), użyj zaślepek na otwory.

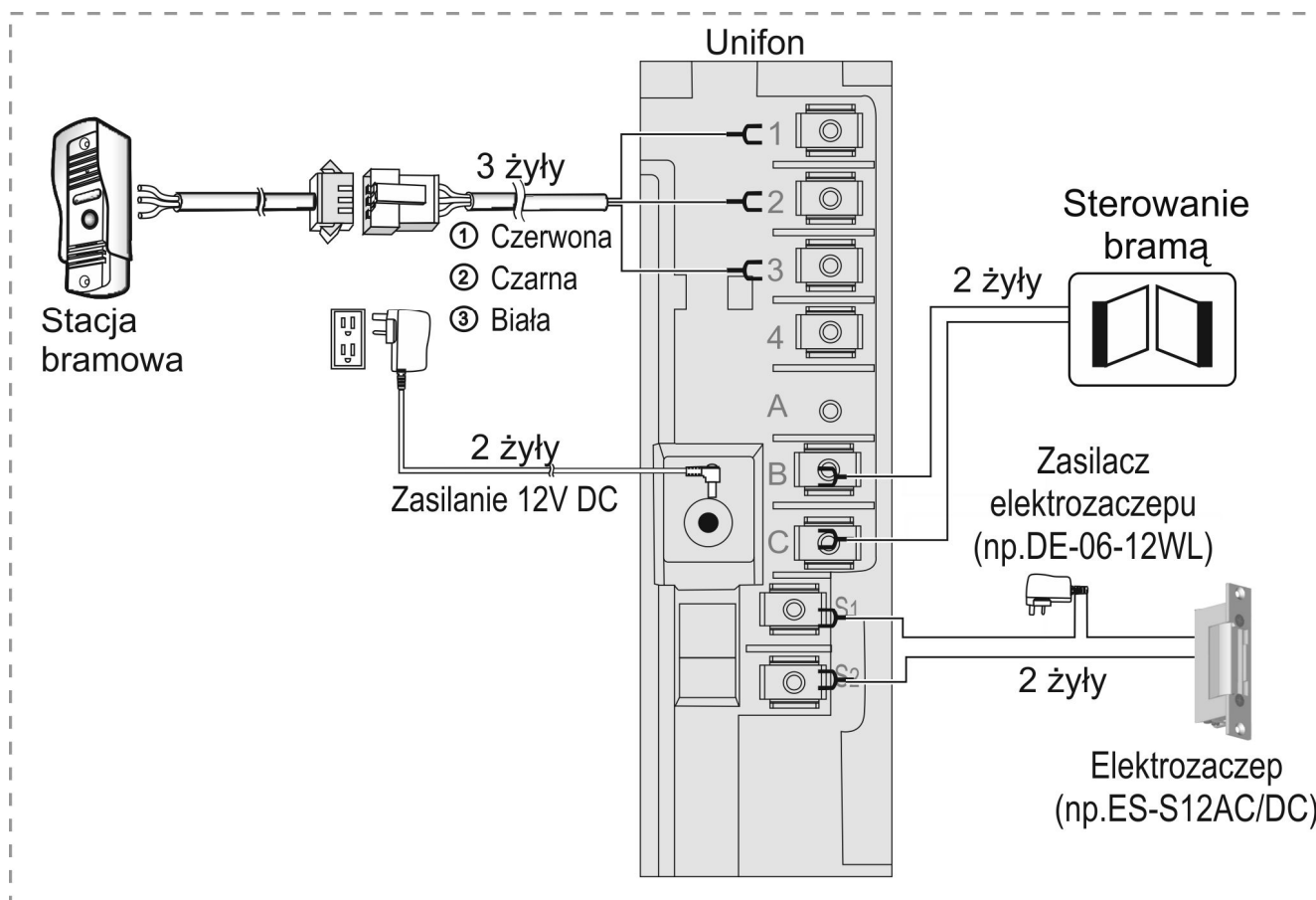
Montaż unifonu

1. Wybierz miejsce montażu unifonu
2. Zaznacz i wywierć otwory do zamocowania podstawy
3. Przeprowadź przewody montażowe przez otwory w podstawie i zamontuj podstawę (jeżeli jest możliwość ukrycia zasilacza unifonu przeprowadź również przewód zasilający).



4. Podłącz przewody do zacisków unifonu oraz wtyk zasilacza do gniazda zasilania.
5. Umieść unifon na podstawie poprzez nasunięcie na uchwyty podstawy.
6. Podłącz unifon do zasilania i sprawdź działanie systemu.

Schemat połączeń



* Elektrozaczepek i zasilacz elektrozaczepek nie wchodzi w skład zestawu

Oznaczenie przewodów:

1. Zasilanie (czerwony)

2. Masa (czarny/brąz)

3. Audio (biały)

!!! Przed przystąpieniem do instalacji zaleca się sprawdzenie i podłączenie skonfigurowanego sprzętu w warunkach warsztatowych !!!

Podczas montażu należy ściśle stosować się do schematu montażu.

Przy projektowaniu instalacji należy dobrać odpowiednią średnicę przewodu w zależności od przewidywanych odległości i warunków środowiska np. :

0,50 mm ok. 50 m

1,00 mm ok. 80 m

Nie należy mieszać żył innych instalacji (telefonicznych, alarmowych itp.) z instalacją domofonu. Możliwe jest podłączenie dwóch unifonów RS-31 do jednej stacji bramowej DS-31 (poprzez połączenie równoległe).

Obsługa domofonu



1. Odwiedzający naciska przycisk wywołania w module zewnętrznym. W unifonie rozlegnie się sygnał gongu.
2. Podnosząc słuchawkę możemy prowadzić rozmowę z osobą odwiedzającą
3. Po rozmowie z odwiedzającym, jeżeli jest zainstalowany zamek elektromagnetyczny, przyciskiem otwierania furtki możemy otworzyć drzwi. Jeśli jest podłączony obwód bramy przyciskiem otwarcia bramy możemy otworzyć bramę.

Aby zmniejszyć / zwiększyć poziom sygnału wywołania zmień pozycję przełącznika z lewej strony obudowy unifonu.

Dane techniczne

UNIFON RS-31

Zasilanie	12V DC
Pobór mocy	< 300mA (zestaw DRS-31)
Sterowanie otwarciem wejścia	2 x styk NO, 12V, 1A
Temperatura pracy	0°C do + 50°C
Wymiary (szer/wys /gł)	98 x 216 x 50 mm

STACJA BRAMOWA DS-31

Zasilanie	12V DC (z unifonu)
Pobór mocy	< 150 mA
Temperatura pracy	- 15°C do + 50°C
Wymiary (szer/wys /gł)	39 x 120 x 22 mm (stacja) 46 x 125 x 41 mm (z osłoną)

Rozwiązywanie problemów

Jeśli masz problemy z włączeniem domofonu, najpierw sprawdź źródło zasilania. Prawidłowo zasilany domofon sygnalizuje działanie diodą LED na obudowie unifonu.

Jeśli poziom głosu w domofonie jest zbyt niski – sprawdź okablowanie w instalacji domofonowej.

Jeśli nadal występują problemy, proszę skontaktować się z dealerem.

Pozbywanie się starych urządzeń elektrycznych



To urządzenie jest oznaczone zgodnie z Ustawą o zużytym sprzęcie elektrycznym i elektronicznym symbolem przekreślonego kontenera na odpady. Takie oznakowanie informuje, że sprzęt ten, po okresie jego użytkowania nie może być umieszczany łącznie z innymi odpadami pochodzącymi z gospodarstwa domowego. Użytkownik jest zobowiązany do oddania go prowadzącym zbieranie zużytego sprzętu elektrycznego i elektronicznego. Prowadzący zbieranie, w tym lokalne punkty zbiórki, sklepy oraz gminne jednostki, tworzą odpowiedni system umożliwiający oddanie tego sprzętu. Właściwe postępowanie ze zużytym sprzętem elektrycznym i elektronicznym przyczynia się do uniknięcia szkodliwych dla zdrowia ludzi i środowiska naturalnego konsekwencji, wynikających z obecności składników niebezpiecznych oraz niewłaściwego składowania i przetwarzania takiego sprzętu.

(TŁUMACZENIE DEKLARACJI ZGODNOŚCI)

DEKLARACJA ZGODNOŚCI

My

BONSO ELECTRONICS LTD.
UNIT 1106-1110, 11/F., STAR HOUSE, 3 SALISBURY ROAD,
TSIMSHATSUI, KOWLOON, HONG KONG.

Oświadczamy na własną odpowiedzialność, że produkt:

Nazwa produktu: domofon
Model: DRS-31

Spełnia następujące normy:

EMC: EN 61000-6-3:2001+A11:2004
EN 50130-4:1995+A1:1998+A1:2003
EN 61000-3-2:2000
EN 61000-3-3:1995+A1:2001

Opisany produkt jest zgodny z dyrektywami:

2004/108/EC
93/68/EEC



Osoba odpowiedzialna za sporządzenie deklaracji

Susan Seo, Manufacture Plant / Manager
5 marzec 2012, Hong Kong

(TŁUMACZENIE DEKLARACJI ZGODNOŚCI)

DEKLARACJA ZGODNOŚCI

My

BONSO ELECTRONICS LTD.
UNIT 1106-1110, 11/F., STAR HOUSE, 3 SALISBURY ROAD,
TSIMSHATSUI, KOWLOON, HONG KONG.

Oświadczamy na własną odpowiedzialność, że produkt:

Nazwa produktu: zasilacz
Model: GP301E-120-030

Spełnia następujące normy:

EN 61000-6-3:2001, EN 55014-1
EN 61000-3-2/-3, EN 61000-6-1:2001
EN 55014-2 (EN 61000-4-2/-4/-5/-6/-11)
EN 61558-1:1997+A1:1998+A11:2003
EN 61558-2-6:1997

Opisany produkt jest zgodny z dyrektywami:

89/336/EC
72/23/EEC
93/68/EEC



Osoba odpowiedzialna za sporządzenie deklaracji

Susan Seo, Manufacture Plant / Manager
5 marzec 2012, Hong Kong

Warunki gwarancji:

1. GDE POLSKA udziela gwarancji na okres 24 miesięcy od daty sprzedaży sprzętu.
2. Ujawnione w tym okresie wady sprzętu będą usuwane bezpłatnie przez Serwis w możliwie najkrótszym terminie nieprzekraczającym 14-tu dni roboczych począwszy od daty przyjęcia produktu do naprawy przez Serwis.
3. Warunkiem korzystania z uprawnień gwarancyjnych jest dostarczenie urządzenia do Serwisu GDE POLSKA wraz z dowodem zakupu i oryginalną, poprawnie wypełnioną Kartą Gwarancyjną (tzn. zawierającą pieczęć firmową sprzedawcy, numer dowodu zakupu, datę sprzedaży, nazwę urządzenia, numer seryjny, model, czytelny podpis osoby wystawiającej kartę oraz podpis kupującego). Odpowiedzialność za błędy popełnione przy wypisywaniu Karty Gwarancyjnej ponosi Sprzedawca.
4. Postanowienia Serwisu mają charakter ostateczny.
5. Uprawniony z gwarancji powinien dostarczyć urządzenie do Serwisu w oryginalnym opakowaniu fabrycznym. Gwarant nie ponosi odpowiedzialności za ewentualne uszkodzenia powstałe podczas transportu do Serwisu.
6. Przy zgłoszeniu wadliwego urządzenia uprawniony z gwarancji powinien załączyć sporządzony w formie pisemnej dokładny opis objawów wadliwego działania urządzenia z uwzględnieniem środowiska pracy i sposobu w jaki się ujawniają.
7. Klientowi przysługuje prawo wymiany sprzętu na nowy, jeżeli:
 - Serwis dokona w trakcie trwania okresu gwarancyjnego trzech napraw, a urządzenie będzie nadal wykazywało wady uniemożliwiające jego użytkowanie zgodnie z przeznaczeniem.
 - Serwis stwierdzi na piśmie, iż usunięcie wady nie jest możliwe. W przypadku wymiany sprzętu potrąca się równowartość brakujących lub uszkodzonych mechanicznie przez klienta elementów.
8. Jeżeli wymiana sprzętu na nowy nie jest możliwa, klientowi przysługuje prawo do zwrotu zapłaconej ceny.
9. Gwarant zastrzega sobie prawo obciążenia uprawnionego z gwarancji kosztami usług serwisowych i transportu, gdy uszkodzenie nie było objęte gwarancją lub urządzenie okazało się sprawne.
10. Gwarant może odmówić wykonania usługi gwarancyjnej w przypadku stwierdzenia naruszenia plomb, niekompletności urządzenia, niezgodności lub niekompletności danych w dokumentacji, dokonywania nieautoryzowanych napraw, zmian konstrukcyjnych, używania urządzenia do celów niezgodnych z przeznaczeniem oraz dokonania rekonfiguracji lub rozbudowy urządzenia przez nieupoważnione przez Gwaranta osoby.
11. Gwarancja nie obejmuje:
 - uszkodzeń wynikłych ze zdarzeń losowych (uszkodzenie elektryczne, pożar, zalanie, powódź itp.)
 - uszkodzeń mechanicznych i wywołanych nimi wad
 - uszkodzeń wynikających z instalacji i eksploatacji urządzenia w warunkach lub w sposób niezgodny ze specyfikacją Producenta
 - uszkodzeń powstałych z winy lub niewiedzy użytkownika
 - czynności opisanych w instrukcji obsługi, które uprawniony z gwarancji zobowiązany jest wykonać we własnym zakresie i na własny koszt
12. Niniejsza gwarancja w odniesieniu do towarów konsumpcyjnych nie wyłącza, nie ogranicza ani nie zawiesza uprawnień kupującego wynikających z niezgodności towaru z umową.

KARTA GWARANCYJNA

Nazwa, typ

Numer karty gwarancyjnej

Numer seryjny

ABAXO

Numer dowodu zakupu

Pieczętka sklepu, podpis

Data sprzedaży

Oświadczam, że zapoznałem(am) się i akceptuję warunki zawarte w niniejszej Karcie Gwarancyjnej

Czytelny podpis kupującego:

Adnotacje punktu serwisowego

Data	Opis naprawy	Pieczętka i podpis	Uwagi / Nr naprawy

GDE POLSKA
 Włosań, ul. Świątnicka 88, 32-031 Mogilany
 Tel./Fax (012) 256-50-35 (25), Fax: (012) 270 56 96
 „SERWIS”
 www.gde.pl

ABAXO