

onyx

INSTRUKCJA MONTAŻU / OBSŁUGI

DOMOFON DRS-30

CE

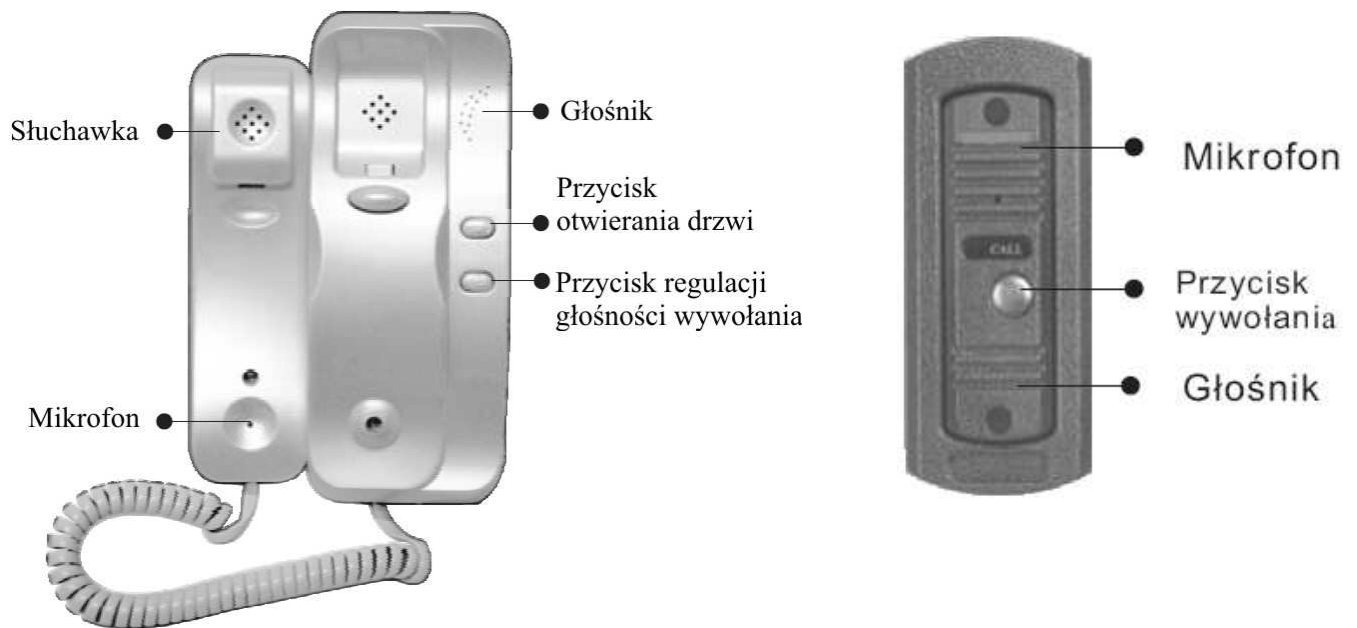


Importer:

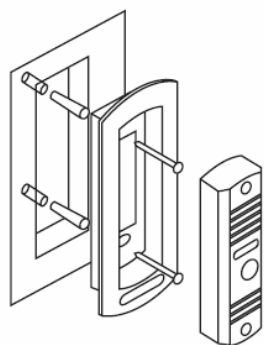
GDE POLSKA
Ul. Koniecznego 46
32-040 Świątniki Górne

tel. +48 12 256 50 25(35)
GSM: +48 697 777 519
biuro@gde.pl
www.gde.pl

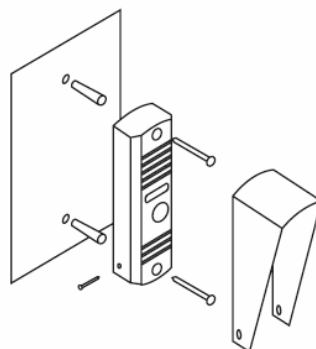
Wygląd zewnętrzny



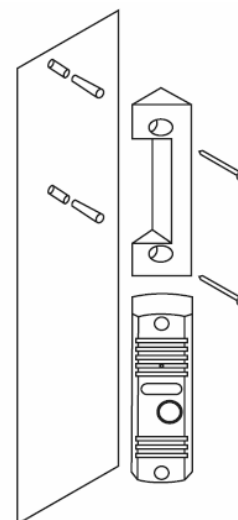
Montaż stacji bramowej



1/Montaż podtynkowy

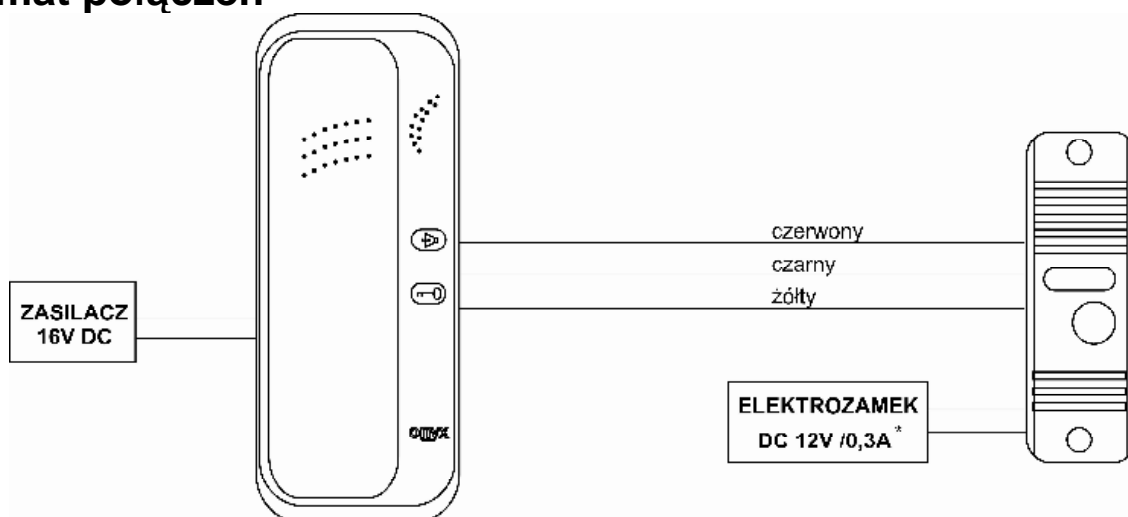


2/Montaż natynkowy



3/Montaż skośny natynkowy

Schemat połączeń



* Elektrozamek nie wchodzi w skład zestawu

Oznaczenie przewodów:

1. Zasilanie (czerwony)
2. Masa (czarny)
3. Audio (żółty)

!!! Przed przystąpieniem do instalacji zaleca się sprawdzenie i podłączenie skonfigurowanego sprzętu w warunkach warsztatowych !!!

Podczas montażu należy ściśle stosować się do schematu montażu.

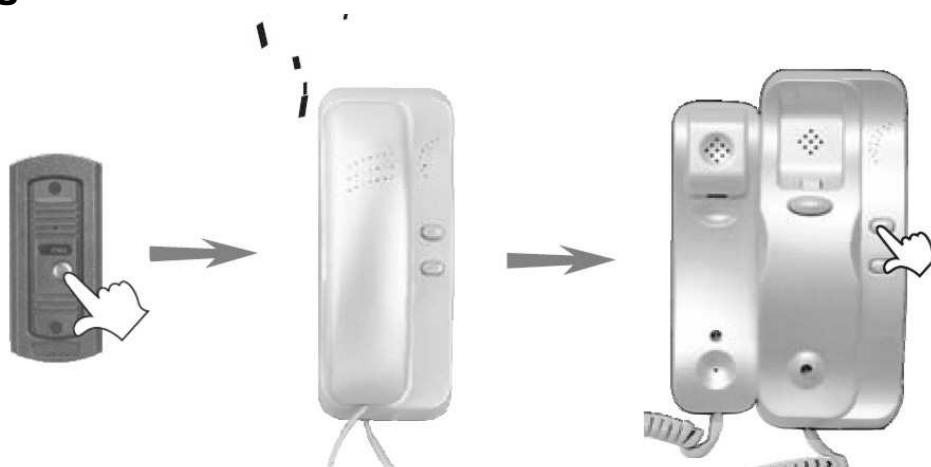
Przy projektowaniu instalacji należy dobrać odpowiednią średnicę przewodu w zależności od przewidywanych odległości i warunków środowiska np. :

0,65 mm ok. 50 m

1,00 mm ok. 80 m

Nie należy mieszać żył innych instalacji (telefonicznych, alarmowych itp.) z instalacją domofonu.

Obsługa domofonu



1. Odwiedzający naciska przycisk wywołania w module zewnętrznym. W unifonie rozlegnie się sygnał gongu.
2. Podnosząc słuchawkę możemy prowadzić rozmowę z osobą odwiedzającą

3. Po rozmowie z odwiedzającym, jeżeli jest zainstalowany zamek elektromagnetyczny, przyciskiem otwierania zamka możemy otworzyć drzwi.

Aby zmniejszyć / zwiększyć poziom sygnału wywołania wciśnij przycisk regulacji głośności wywołania.

Dane techniczne

UNIFON RS-30

Zasilanie	16V DC
Pobór mocy	max 3,5W; w stanie czuwania 0,3 W
Temperatura pracy	- 15°C do + 50°C
Wymiary (szer/wys /gł)	80 x 202 x 59 mm

STACJA BRAMOWA DS-30

Zasilanie	16V DC (z unifonu)
Pobór mocy	max 7,5 W
Temperatura pracy	- 15°C do + 50°C
Wymiary (szer/wys /gł)	40 x 121 x 23 mm

Rozwiązywanie problemów

Jeśli masz problemy z włączeniem domofonu, najpierw sprawdź źródło zasilania.

Po podniesieniu słuchawki zaświeca się dioda LED. Jeśli brak jest wywołania w unifonie – sprawdź okablowanie.

Jeśli poziom głosu w domofonie jest zbyt niski – sprawdź okablowanie w instalacji domofonowej.

Jeśli nadal występują problemy, proszę skontaktować się z dealerem.

Pozbywanie się starych urządzeń elektrycznych



Europejska Dyrektywa 2002/96/EC dotycząca Zużytych Elektrycznych i Elektronicznych Urządzeń (WEEE) zakłada zakaz pozbywania się starych urządzeń domowego użytku jako nieposortowanych śmieci komunalnych. Zużyte urządzenia muszą być osobno zbierane i sortowane w celu zoptymalizowania odzyskiwania oraz ponownego przetworzenia pewnych komponentów i materiałów. Przekreślony symbol „kosza” umieszczony na produkcie przypomina klientowi o obowiązku specjalnego sortowania. Konsumenci powinni kontaktować się z władzami lokalnymi lub sprzedawcą w celu uzyskania informacji dotyczących postępowania z ich zużytymi urządzeniami elektrycznymi i elektronicznymi.

(TŁUMACZENIE DEKLARACJI ZGODNOŚCI)

DEKLARACJA ZGODNOŚCI

My

BONSO ELECTRONICS LTD.
UNIT 1106-1110, 11/F., STAR HOUSE, 3 SALISBURY ROAD,
TSIMSHATSUI, KOWLOON, HONG KONG.

Oświadczamy na własną odpowiedzialność, że produkt:

Nazwa produktu: domofon
Model: DRS-30

Spełnia następujące normy:

EMC: EN 61000-6-3:2001+A11:2004
EN 50130-4:1995+A1:1998+A1:2003
EN 61000-3-2:2000
EN 61000-3-3:1995+A1:2001

Opisany produkt jest zgodny z dyrektywami:

2004/108/EC
93/68/EEC



Osoba odpowiedzialna za sporządzenie deklaracji

Susan Seo, Manufacture Plant / Manager
3 czerwiec 2006, Hong Kong

(TŁUMACZENIE DEKLARACJI ZGODNOŚCI)

DEKLARACJA ZGODNOŚCI

My

BONSO ELECTRONICS LTD.
UNIT 1106-1110, 11/F., STAR HOUSE, 3 SALISBURY ROAD,
TSIMSHATSUI, KOWLOON, HONG KONG.

Oświadczamy na własną odpowiedzialność, że produkt:

Nazwa produktu: zasilacz
Model: FJ-SW-1210X

Spełnia następujące normy:

EN 61000-6-3:2001, EN 55014-1
EN 61000-3-2/-3, EN 61000-6-1:2001
EN 55014-2 (EN 61000-4-2/-4/-5/-6/-11)
EN 61558-1:1997+A1:1998+A11:2003
EN 61558-2-6:1997

Opisany produkt jest zgodny z dyrektywami:

89/336/EC
72/23/EEC
93/68/EEC



Osoba odpowiedzialna za sporządzenie deklaracji

Susan Seo, Manufacture Plant / Manager
3 czerwiec 2006, Hong Kong

Warunki gwarancji:

1. GDE POLSKA udziela gwarancji na okres 12 miesięcy od daty sprzedaży sprzętu.
2. Ujawnione w tym okresie wady sprzętu będą usuwane bezpłatnie przez Serwis w możliwie najkrótszym terminie nieprzekraczającym 14-tu dni roboczych począwszy od daty przyjęcia produktu do naprawy przez Serwis.
3. Warunkiem korzystania z uprawnień gwarancyjnych jest dostarczenie urządzenia do Serwisu GDE POLSKA wraz z dowodem zakupu i oryginalną, poprawnie wypełnioną Kartą Gwarancyjną (tzn. zawierającą pieczęć firmową sprzedawcy, numer dowodu zakupu, datę sprzedaży, nazwę urządzenia, numer seryjny, model, czytelny podpis osoby wystawiającej kartę oraz podpis kupującego). Odpowiedzialność za błędy popełnione przy wypisywaniu Karty Gwarancyjnej ponosi Sprzedawca.
4. Postanowienia Serwisu mają charakter ostateczny.
5. Uprawniony z gwarancji powinien dostarczyć urządzenie do Serwisu w oryginalnym opakowaniu fabrycznym. Gwarant nie ponosi odpowiedzialności za ewentualne uszkodzenia powstałe podczas transportu do Serwisu.
6. Przy zgłoszeniu wadliwego urządzenia uprawniony z gwarancji powinien załączyć sporządzony w formie pisemnej dokładny opis objawów wadliwego działania urządzenia z uwzględnieniem środowiska pracy i sposobu w jaki się ujawniają.
7. Klientowi przysługuje prawo wymiany sprzętu na nowy, jeżeli:
 - Serwis dokona w trakcie trwania okresu gwarancyjnego trzech napraw, a urządzenie będzie nadal wykazywało wady uniemożliwiające jego użytkowanie zgodne z przeznaczeniem.
 - Serwis stwierdzi na piśmie, iż usunięcie wady nie jest możliwe. W przypadku wymiany sprzętu potrąca się równowartość brakujących lub uszkodzonych mechanicznie przez klienta elementów.
8. Jeżeli wymiana sprzętu na nowy nie jest możliwa, klientowi przysługuje prawo do zwrotu zapłaconej ceny.
9. Gwarant zastrzega sobie prawo obciążenia uprawnionego z gwarancji kosztami usług serwisowych i transportu, gdy uszkodzenie nie było objęte gwarancją lub urządzenie okazało się sprawne.
10. Gwarant może odmówić wykonania usługi gwarancyjnej w przypadku stwierdzenia naruszenia plomb, niekompletności urządzenia, niezgodności lub niekompletności danych w dokumentacji, dokonywania nieautoryzowanych napraw, zmian konstrukcyjnych, używania urządzenia do celów niezgodnych z przeznaczeniem oraz dokonania rekonfiguracji lub rozbudowy urządzenia przez nieupoważnione przez Gwaranta osoby.
11. Gwarancja nie obejmuje:
 - uszkodzeń wynikłych ze zdarzeń losowych (uszkodzenie elektryczne, pożar, zalanie, powódź itp.)
 - uszkodzeń mechanicznych i wywołanych nimi wad
 - uszkodzeń wynikających z instalacji i eksploatacji urządzenia w warunkach lub w sposób niezgodny ze specyfikacją Producenta
 - uszkodzeń powstałych z winy lub niewiedzy użytkownika
 - czynności opisanych w instrukcji obsługi, które uprawniony z gwarancji zobowiązany jest wykonać we własnym zakresie i na własny koszt
12. Niniejsza gwarancja w odniesieniu do towarów konsumpcyjnych nie wyłącza, nie ogranicza ani nie zawiesza uprawnień kupującego wynikających z niezgodności towaru z umową.

KARTA GWARANCYJNA

Nazwa, typ

Numer seryjny

Numer dowodu zakupu

Data sprzedaży

Numer karty gwarancyjnej

onyx

Pieczęć sklepu, podpis

Oświadczam, że zapoznałem(am) się i akceptuję warunki zawarte w niniejszej Karcie Gwarancyjnej

Czytelny podpis kupującego:

Adnotacje punktu serwisowego

Data	Opis naprawy	Pieczęć i podpis	Uwagi / Nr naprawy

GDE POLSKAul. Koniecznego 46, 32-040 Świątniki Górne
Tel./Fax (012) 256-50-35 (25), Fax: (012) 270 56 96

„SERWIS”

www.gde.pl