



Urządzenia MAZi – autoryzacja kamer

Zmiana sposobu autoryzacji kamer w rejestratorach MAZi.

Ze względów bezpieczeństwa wprowadzono modyfikację sposobu autoryzacji przez rejestrator kamer korzystających z protokołu MAZi.

Nowa metoda autoryzacji jest wprowadzona w rejestratorach INVR-xxxx z firmware'ami o numerach

V4.75.xxxx

V4.76.xxxx

V4.72.xxxx

W przypadku gdy kamera nie jest kompatybilna z nowym sposobem, po dodaniu kamery w kolumnie *Status* zostanie wyświetlony błąd "unauthorised device please use a ONVIF" lub "camera user name or password is wrong".

Z dotychczasowej metody autoryzacji korzystają rejestratory INVR-xxxx z firmare'ami o numerach

V4.30.xxxx

V4.74.xxxx

i można stosować także starsze firmware'y w kamerach.

Stara metoda autoryzacji: firmware'y V4.30.xxxx, V4.74.xxxx	Pole <i>Authentication</i> puste / <i>Authentication</i> disable
Nowa metoda autoryzacji: firmware'y V4.75.xxxx, V4.76.xxxx, V4.72.xxxx	Pole <i>Authentication</i> zaznaczone / <i>Authentication</i> enable

Wymagane postępowanie:

- kamery serii H, np. IWH-41EAX, IVH-21LIX - nie jest wymagana interwencja użytkownika
- kamery w kamerach 2 generacji serii N np. IWN-42EAR, IVN-22EVR (lista poniżej) gdy podczas dodawania kamery do rejestratora w kolumnie status zostanie wyświetlony błąd "unauthorised device please use a ONVIF" lub "camera user name or password is wrong" należy włączyć lub wyłączyć *Authentication* zależnie od wersji firmware'u w rejestratora – opisano to dalej
 - jeśli włączenie lub wyłączenie *Authentication* nie zadziała to należy zaktualizować firmware'u do wersji:
 - kamery 2Mpx – V3.3.2.0_202407231534
https://integrator.gde.pl/files/2399/firmware_FW_IP_IWN-22EVR_EAR_IVN-23EIR_22EVR_EAR_V3.3.2.0_202407231534.zip
 - kamery 4Mpx – V3.3.2.0_202407231607
https://integrator.gde.pl/files/2397/firmware_FW_IP_IWN-42EIR_EVR_EAR_IVN-42EIR_EVR_EAR_V3.3.2.0_202407231607.zip
 - kamery 8Mpx – V3.3.2.0_202407231524
https://integrator.gde.pl/files/2398/firmware_FW_IP_IWN-81EIR_EVR_EAR_V3.3.2.0_202407231524.zip
 - program do masowej aktualizacji firmware'ów w kamerach 2 generacji serii N
[https://integrator.gde.pl/files/1602/IPCSecurityTools_V5.2.4_20210429\(1\).exe](https://integrator.gde.pl/files/1602/IPCSecurityTools_V5.2.4_20210429(1).exe)
 - firmware'y – <https://www.gde.pl/> link *Do pobrania* → *MAZi Security – firmware'y* → *Programy do zarządzania*
 - program IPCSecurityTools – <https://www.gde.pl/> link *Do pobrania* → *MAZi Security – oprogramowanie* → *Firmware'y do kamer IP*
 - w plikach .zip poza firmware'em znajduje się szczegółowa instrukcja aktualizacji
- kamery 2 generacji serii N IWN-41EAR, IVN-21EVR i podobne – włączamy lub wyłączamy *Authentication*
- IWN-42MR, IVN-21IR itp., IVE-21IR, IWN42IR itp. zmieniamy protokół na ONVIF

Lista kamer do których dostępna jest aktualizacja:

IVN-23EIR, IVN-22EVR, IVN-22EAR, IWN-22EVR, IWN-22EAR, IWN-21EIV

IVN-42EIR, IVN-42EVR, IVN-42EAR, IVN-43EIR, IVN-43EVR, IWN-42EIR, IWN-42EVR, IWN-42EAR

IWN-81EIR, IWN-81EVR, IWN-81EAR

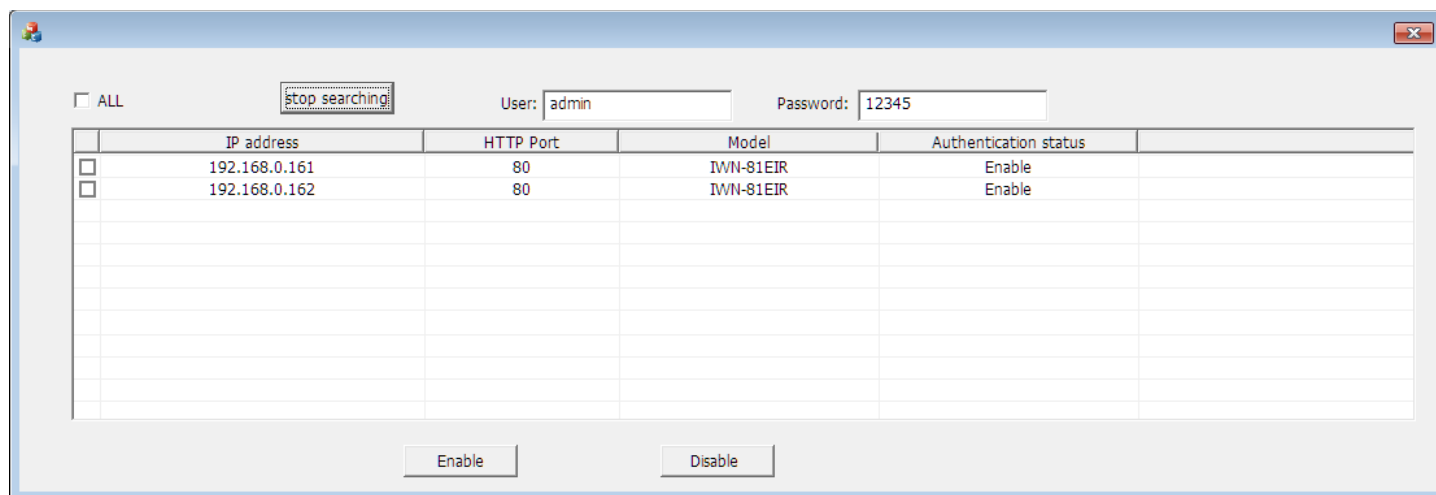
Nowy firmware do kamer z ustawieniami fabrycznymi obsługuje starą metodę autoryzacji.

Włączenie lub wyłączenie *Authentication* za pomocą programu narzędziowego *MAZi configuration tool*

Ze strony <https://materialy.gde.pl/do-pobrania> zakładka *MAZi Security – oprogramowanie* w polu *Programy do zarządzania* znajdujemy i pobieramy *MAZi_configuration_tool.zip*. Rozpakowujemy archiwum – nie jest wymagana instalacja.

Programem *IPSecurityTool* nadajemy kamerom adresy IP zgodne z adresem komputera z którego dokonujemy konfiguracji.

Następnie z katalogu do którego rozpakowaliśmy *MAZi configuration tool* uruchamiamy program *AJSearch.exe*.

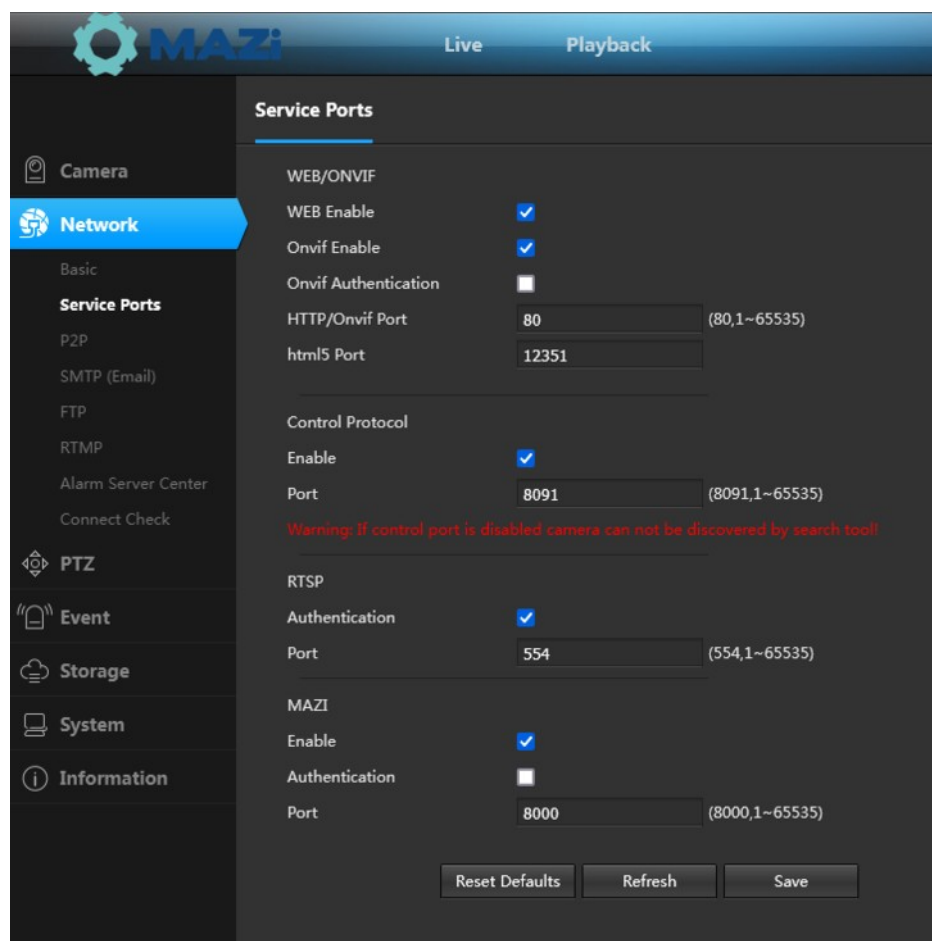


Klikamy w Start search, program wyszuka kamery serii N w których jest możliwe włączenie / wyłączenie *Authentication*. Zaznaczamy kamery w których chcemy zmienić parametr.

Klikając w przyciski *Enable* lub *Disable* włączamy lub wyłączamy *Authentication*. W kolumnie Authentication status po chwili zobaczymy czy dodatkowa autoryzacja została włączona / wyłączona.

Włączenie lub wyłączenie *Authentication* za pomocą przeglądarki

W celu zmiany autoryzacji na nową należy zalogować się do kamery przez przeglądarkę i w zakładce *Configuration* → *Network* → *Service Ports* w polu MAZi zaznaczyć/odznaczyć (zależnie od potrzeby) pole *Authentication* i zatwierdzić modyfikację klikając *Save*.



Wybór metody autoryzacji

Jeśli włączenie lub wyłączenie *Authentication* nie zadziała to należy zaktualizować firmware zgodnie z opisem powyżej.