

INSTRUKCJA MONTAŻU / OBSŁUGI

MONITOR RM-T273HD



Producent:



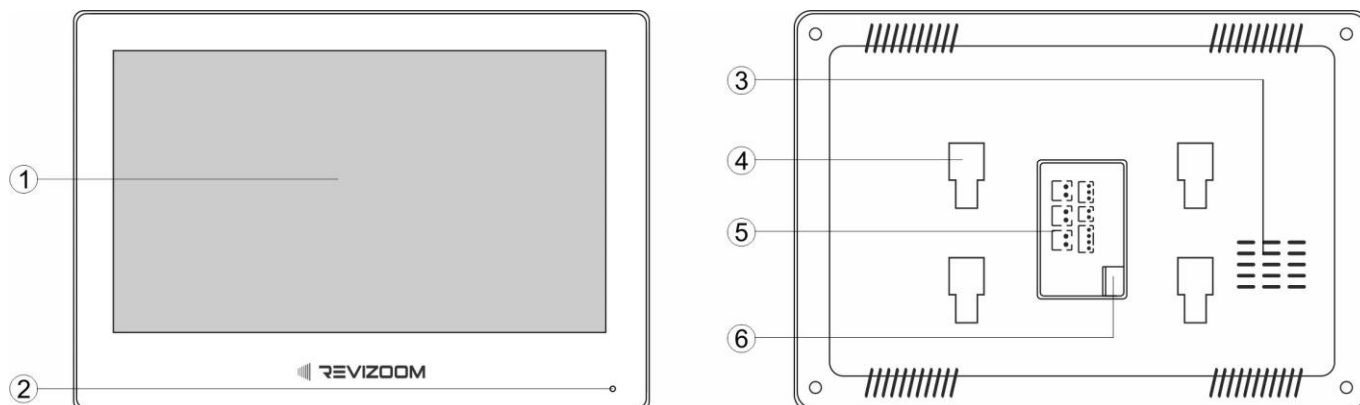
Komfort & Bezpieczeństwo

Włosań, ul. Świątnicka 88
32-031 Mogilany

tel. +48 12 256 50 25
+48 12 256 50 35
GSM: +48 697 777 519
biuro@gde.pl
www.gde.pl

v. 1.0 (2025-02-05)

1. Wygląd zewnętrzny



	Element	Opis
1.	Wyświetlacz LCD dotykowy	7" ekran LCD z panelem dotykowym
2.	Mikrofon	Przekazuje dźwięki z otoczenia
3.	Głośnik	Przekazuje dźwięki do operatora
4.	Uchwyty montażowe	Pozwalają na zawieszenie monitora na uchwycie metalowym
5.	Gniazda połączeniowe	Do podłączenia zasilania, paneli wejściowych, itp.
6.	Gniazdo pamięci	Umożliwia rozszerzenia pamięci wewnętrznej – obsługa kart microSD

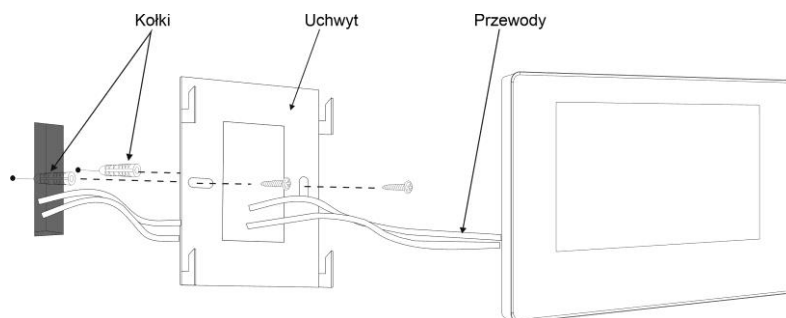
UWAGA!

Niniejsza instrukcja powinna być przeczytana przed montażem.

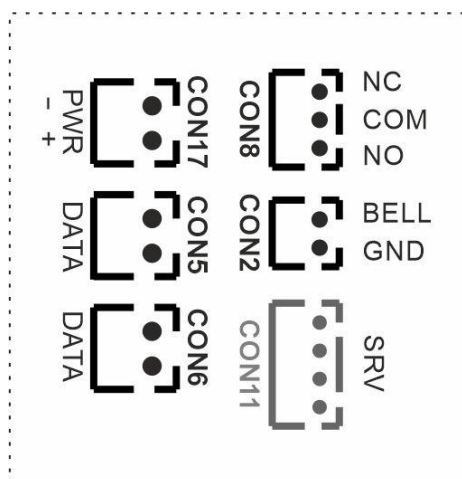
- Monitor nie powinien znajdować się w pobliżu wody, np. wanny, umywalki, basenu itp.
- Monitor i kamera powinny znajdować się w miejscach o wolnym przepływie powietrza – nie należy montować ich w szrankach, szafkach itp. Nie należy zaklejać, zatykać otworów wentylacyjnych.
- Przewody połączeniowe nie mogą być narażone na uszkodzenia mechaniczne i termiczne.
- Nie zaleca się skierowywania kamery w kierunku dużego natężenia światła – „oślepia” optykę kamery i może prowadzić do uszkodzenia kamery.
- Zasilacz powinien być zainstalowany w odległości min. 30cm od monitora.

2. Instalacja monitora

- Zamocuj metalowy uchwyt monitora na ścianie (zalecana wysokość montażu monitora od podłogi: 1450- 1500 mm)
- Podłącz przewody od kamery i zasilające
- Umieść monitor na uchwycie



Gniazda połączeniowe monitora:



CON8 - gniazda wyjściowe dedykowane do podłączenia zewnętrznego sygnalizatora (styk NO/NC)

CON2 – gniazdo wejściowe do podłączenia przycisku dzwonekowego (styk zwierny, wywołanie monitora)

CON11 – gniazdo serwisowe

CON17 - gniazdo zasilania 18-24VDC

CON5, CON6 - gniazda połączenia paneli wejściowych oraz dodatkowych monitorów.

Uwaga!!

!!! Przed przystąpieniem do instalacji zaleca się sprawdzenie i podłączenie skonfigurowanego sprzętu w warunkach warsztatowych !!!

Podczas montażu należy ściśle stosować się do odpowiedniego ze schematów. Przy projektowaniu instalacji należy dobrać odpowiednią średnicę przewodu w zależności od przewidywanych odległości i warunków środowiska. Nie należy mieszać żył innych instalacji (telefonicznych, alarmowych itp.) z instalacją videodomofonu.

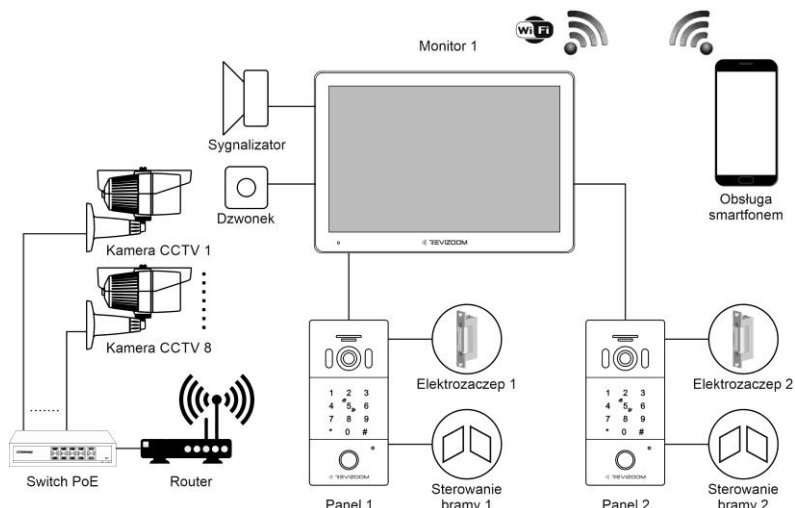
Zaleca się prowadzenie obwodu elektrozaczepru osobnym przewodem (dotyczy zasilania elektrozaczepru prądem przemiennym typu AC).

3. Schematy połączeń - przykłady

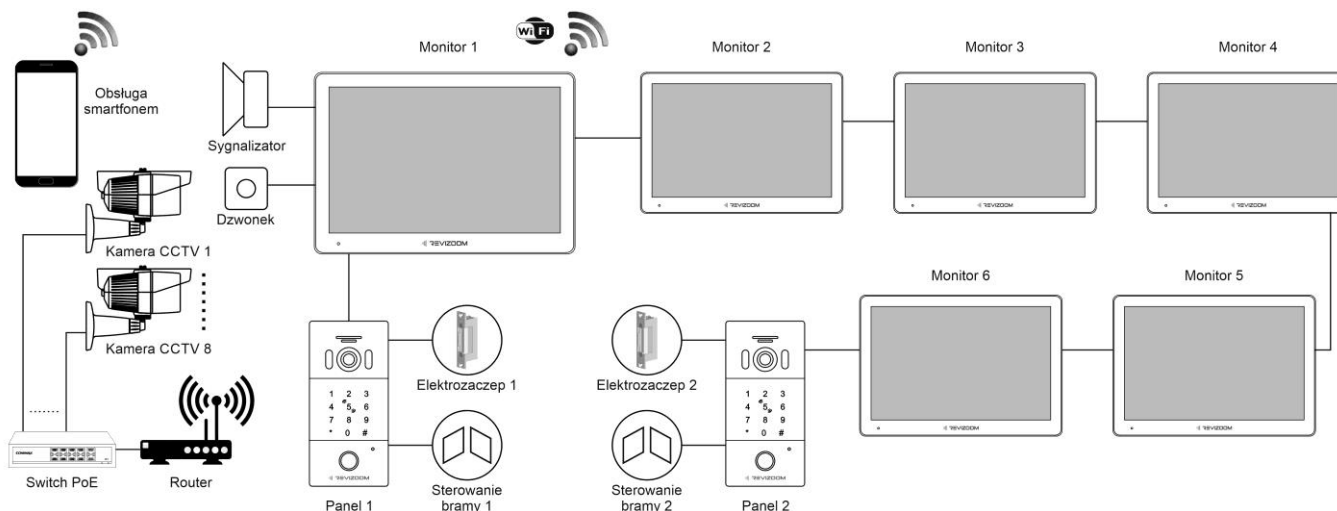
3.1. Schemat ideowy konfiguracji systemu

System umożliwia podłączenie dwóch paneli wejściowych, max. 8 kamer obserwacyjnych CCTV IP, dodatkowego sygnalizatora, sterowanie bramy, rozbudowę do 6 monitorów oraz obsługę zdalną za pomocą smartfonu (połączenie monitora przez WiFi).

Podłączenie jednego monitora i dwóch paneli wejściowych



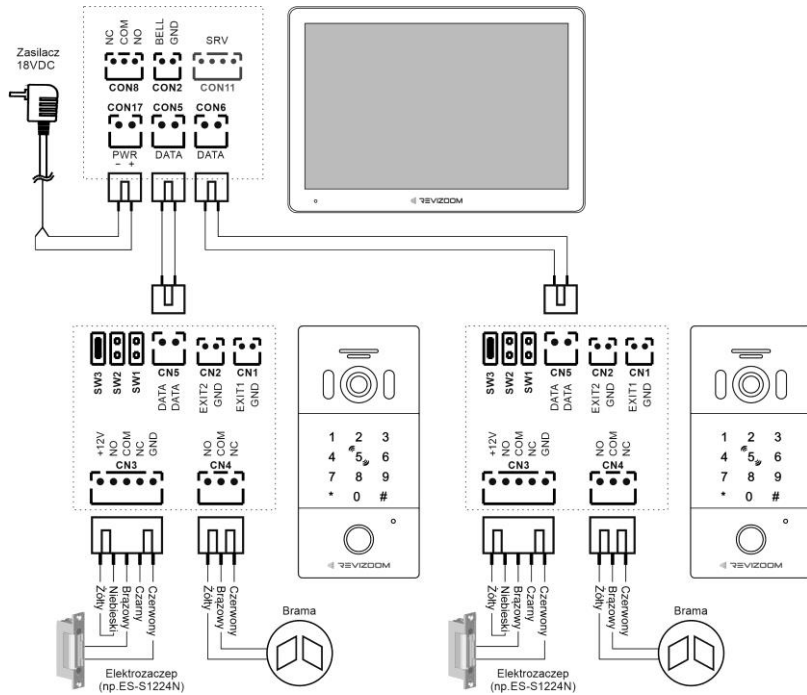
Podłączenie max. 6 monitorów i dwóch paneli wejściowych



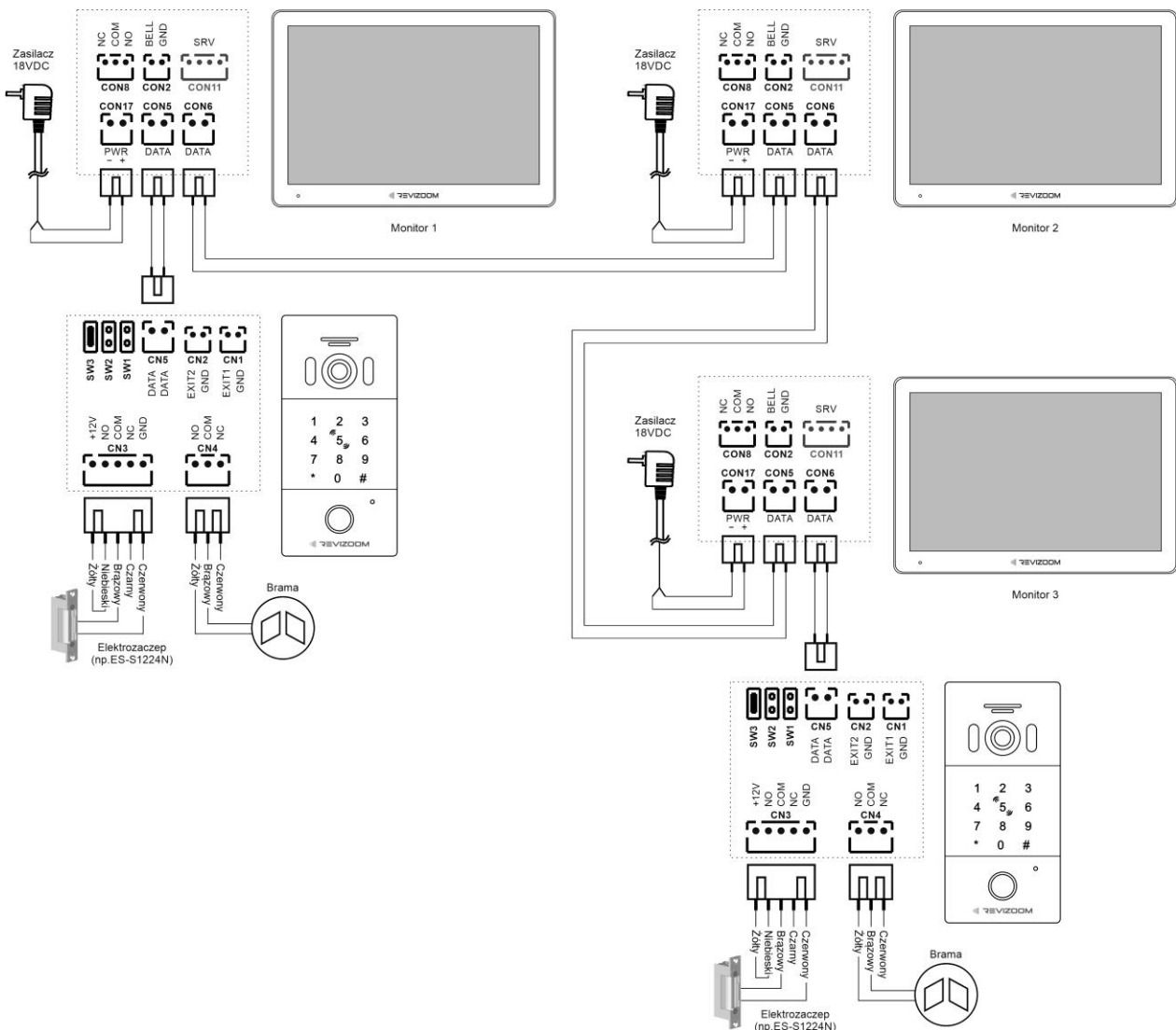
3.2. Podłączenie paneli wejściowych

W zależności od modelu panelu wejściowego sposób podłączenia dodatkowych akcesoriów może być różny i został zaprezentowany w instrukcji danego panelu. Do obsługi paneli / dodatkowych monitorów służą gniazda CON 5 i CON6. W zestawie z monitorem dołączony jest zewnętrzny zasilacz 18V / 1A. Może on służyć do zasilania systemu złożonego z max. 2 szt. monitorów i jednego panelu wejściowego.

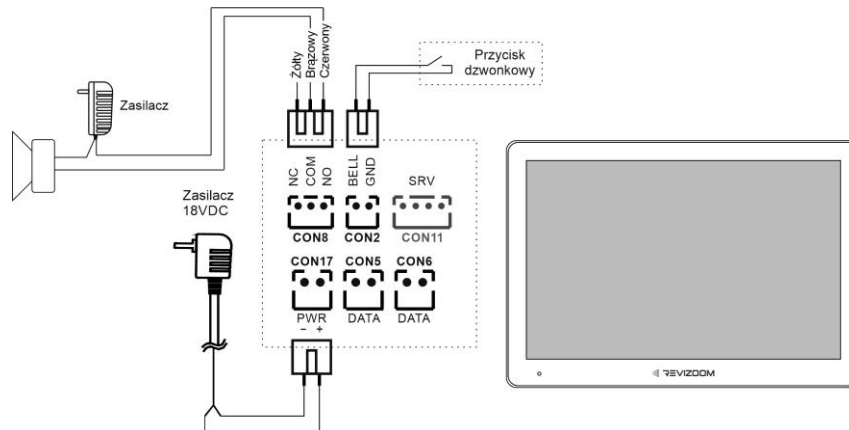
Podłączenie jednego monitora i dwóch paneli wejściowych



Podłączenie trzech monitorów i dwóch paneli wejściowych



3.3. Podłączenie dodatkowego sygnalizatora i przycisku dzwonekowego



Podłączenie dodatkowego sygnalizatora.

Monitor posiada styk NO/COM zakończony gniazdem CON8 o obciążalności max 1A/30VDC.

Styk zwierny na czas 2s podczas dzwonienia monitora. Gniazdo CON8 przeznaczone jest do podłączenia dodatkowego sygnalizatora (np. dźwiękowego, optycznego) informującego dodatkowo o dzwonieniu monitora.

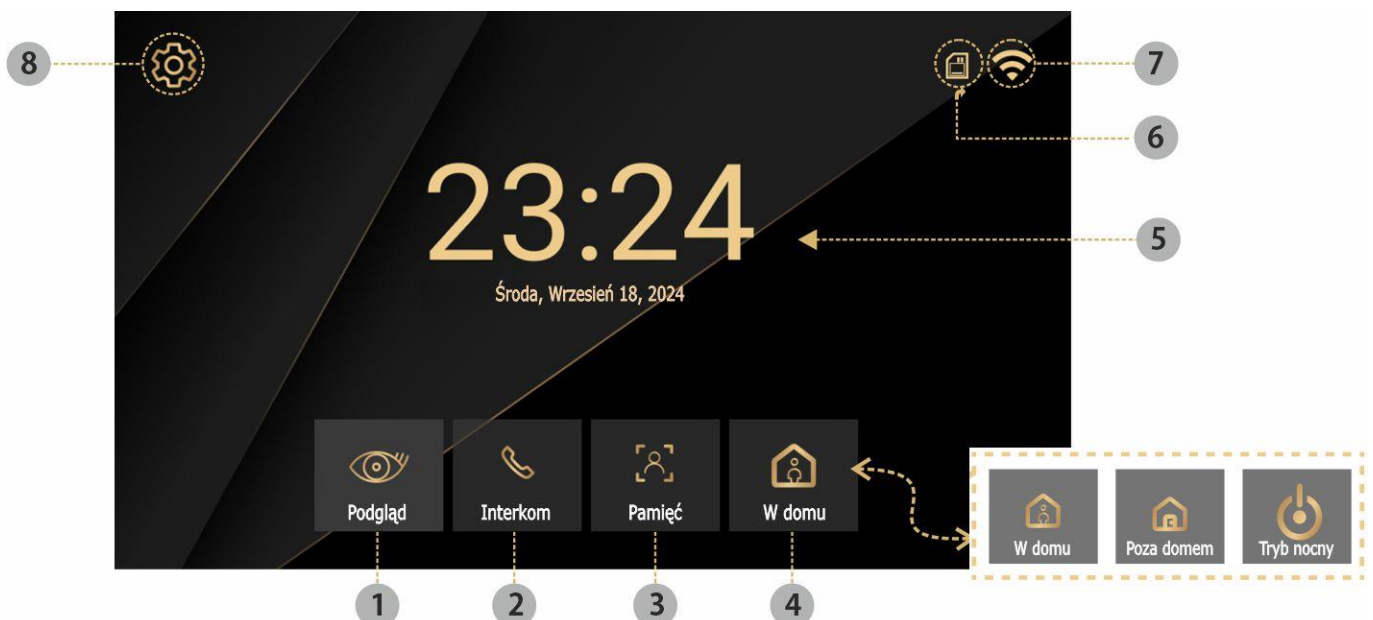
Podłączenie przycisku dzwonekowego.

Monitor posiada styk zwierny zakończony gniazdem CON2 umożliwia podłączenie przycisku dzwonekowego ze stykiem NO.

4. Obsługa wideodomofonu

4.1. Ekran startowy

Po włączeniu monitora (podaniu napięcia zasilającego) następuje inicjalizacja jego parametrów – na ekranie zostanie wyświetlona animacja z logiem Revizoom a następnie po ok 15 sekundach (dla ustawień fabrycznych) pojawi się ekran startowy z datą i godziną oraz paskiem ze skrótami do funkcji:



- 1 Podgląd – podgląd obrazu z paneli wejściowych
- 2 Interkom – funkcja połączeń wewnętrznych audio pomiędzy monitorami
- 3 Pamięć – przegląd i zarządzanie zapisanymi zdjęciami/filmami
- 4 Tryb pracy (W domu / Poza domem / Tryb nocny)
- 5 Czas i data
- 6 Status karty microSD
- 7 Status sieci WiFi
- 8 Ustawienia monitora

Po 1 minucie bezczynności ekran startowy wygasza się (lub wyświetla analogowy zegar – w zależności od ustawień). Aby ponownie wyświetlić ekran startowy dotknij go w dowolnym miejscu lub wciśnij przycisk obsługi.

4.2. Obsługa paneli wejściowych

- Poniższy ekran jest identyczny podczas wywołania monitora z poziomu panelu wejściowego jak i wywołania podglądu paneli na monitorze – obsługa połączenia – patrz: punkt 4.3
- Monitor wróci do ekranu startowego po 1 minucie nieużywania.



- 1 Informacja o aktualnym ID panelu (Wejście1/Wejście2)
- 2 Licznik pozostałego czasu podglądu obrazu
- 3 Zegar
- 4 Status karty pamięci microSD

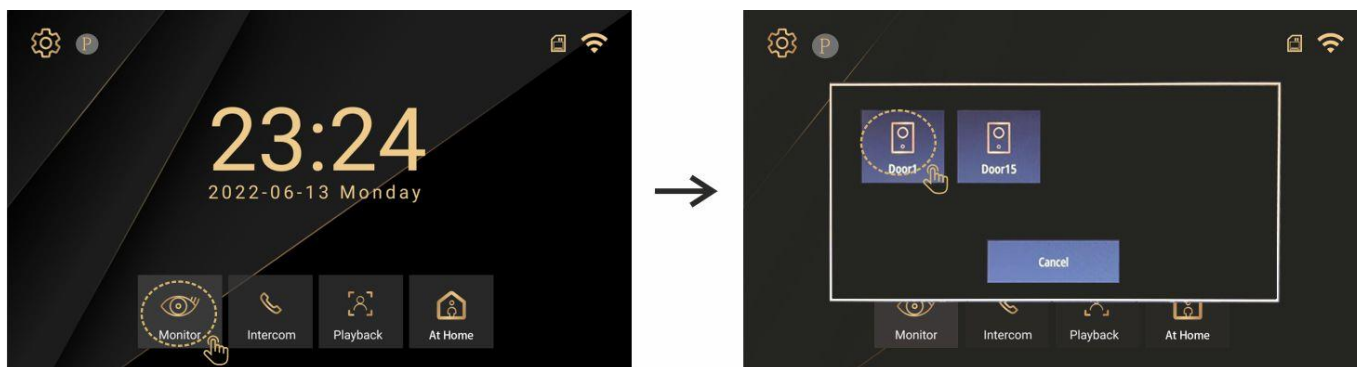
- 5 Powrót do ekranu startowego
- 6 Otwarcie bramy (wyjście przekaźnikowe 2 w panelu wejściowym). Czas działania wyjścia ustawiany w parametrach monitora (Ustawienia → Inne → Czas otwarcia bramy)
- 7 Otwarcie elektrozaczepu (wyjście przekaźnikowe w panelu wejściowym). Czas działania wyjścia ustawiany w parametrach monitora (Ustawienia → Inne → Czas otwarcia wejścia)
- 8 Ikona nawiązania / zakończenia połączenia audio z panelem wejściowym
- 9 Ręczny zapis filmu do pamięci (konieczna instalacja karty microSD). Pierwsze wciśnięcie – start zapisu (w prawym górnym rogu informacja o czasie filmu), drugie wciśnięcie – zatrzymanie zapisu (zapis zakończy się również po automatycznym wyłączeniu podglądu - max. 1 minuta)
- 10 Ręczny zapis zdjęcia do pamięci (konieczna instalacja karty microSD)
- 11 Zmiana poziom głośności wywołania i rozmowy (paski widoczne po kliknięciu w ekran).
Po wywołaniu podglądu lub po wywołaniu monitora z poziomu panelu wejściowego (tor audio nieaktywny):
 - lewy pasek – głośność dźwięku wywołania w panelu wejściowym
 - prawy pasek – głośność dźwięku wywołania w monitorze
 Po odebraniu rozmowy/ nawiązaniu połączenia audio
 - lewy pasek – głośność rozmowy w panelu wejściowym
 - prawy pasek – głośność rozmowy w monitorze
 Aby dokonać zmiany kliknij i przesuwaj pasek do wymaganego poziomu.

4.3. Połączenie panel wejściowy – monitor

- Odwiedzający naciska przycisk wywołania na panelu wejściowym. Przez głośnik monitora rozlega się sygnał dzwonienia (jeśli nie jest wyciszony – w zależności od ustawień danego panelu), na ekranie wyświetli się obraz z kamery wraz z ikonami informacyjnymi/obsługi (punkt 4.2.)
- Po ujrzeniu obrazu na ekranie monitora możesz:
 - odpowiedzieć – w ciągu 60 sekund od wywołania kliknij ikonę 8 i rozpocznij rozmowę. Obraz na monitorze będzie wyświetlany przez około 60 sekund lub do momentu zakończenia połączenia ikoną 8.
 - nie odpowiadać - obraz na monitorze zgaśnie po około 60 sekundach.
- Podczas rozmowy z odwiedzającym, jeżeli masz zainstalowany zamek elektromagnetyczny, możesz kliknąć ikonę otwarcia wejścia aby otworzyć furtkę/drzwi. Po kliknięciu ikony otwarcia wejścia zwierany jest styk NO (oraz rozwierany styk NC) w panelu wejściowym na czas 1~25 sekund (w zależności od ustawień). Użyj ikony 6 jeżeli chcesz otworzyć bramę.

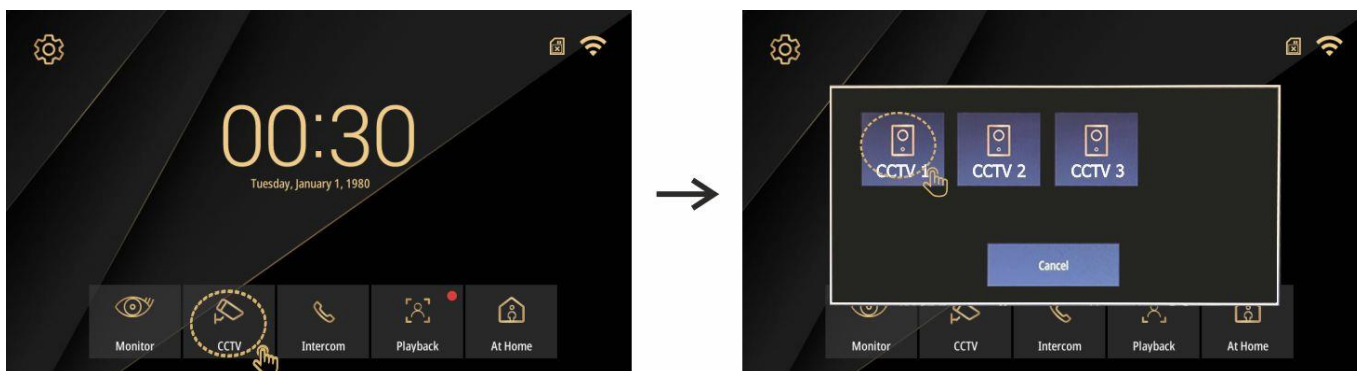
- Podczas rozmowy z odwiedzającym wywołanie z drugiego panelu jest ignorowane.
- Przy podłączonych kilku monitorach wywołanie z panelu zostanie wyświetlone na wszystkich monitorach. Odebranie rozmowy na jednym spowoduje przejście pozostałych w tryb czuwania.

4.4. Podgląd obrazu



- Podgląd obrazu można wywołać przyciskiem obsługi (w trybie czuwania). Należy wybrać z którego wejścia wywołany zostanie podgląd.
- Podczas podglądu możliwy jest ręczny zapis zdjęć/filmów – zgodnie z opisem pkt. 4.2.
- Max. czas wyświetlania obrazu wynosi 60 sekund.
- Przy podglądzie obrazu z paneli wejściowych nie przekazywany jest dźwięk. Aby aktywować tor audio kliknij ikonę **8**.

4.5. Podgląd kamer CCTV






Ikona „CCTV” jest widoczna po dodaniu do monitora kamer obserwacyjnych CCTV IP dostępnych w lokalnej sieci Ethernet (punkt 5.5.13). Monitor umożliwia podgląd i ręczny zapis zdjęcia / filmu z wyświetlanego z danej kamery obrazu. Podczas podglądu ikona „Przełącz” pozwala na sekwencyjne przełączanie się pomiędzy dodanymi kamerami.

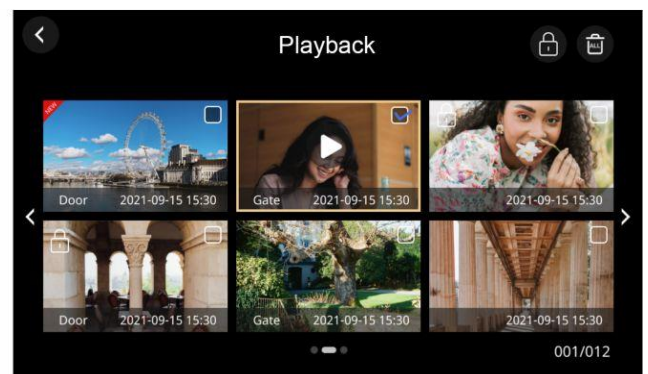
4.6. Funkcja interkomu



- Kliknij w ekran startowy aby wywołać menu monitora
- Wybierz ikonę interkom
- Wybierz numer monitora którego chcesz wywołać (nieaktywne numery będą wyszarzone)





- Na drugim monitorze odbierz rozmowę ikoną  lub odrzuć ikoną .
- Aby zakończyć rozmowę kliknij ikonę .
- Rozmowa może trwać max. 60 sekund, po upływie tego czasu monitor przechodzi w tryb czuwania.

4.7. Pamięć



- Funkcja pozwala na przeglądanie oraz usuwanie zapisanych w pamięci wewnętrznej lub na karcie pamięci zdjęć lub filmów.
- W pamięci wewnętrznej możliwy jest zapis zdjęć, na karcie pamięci mogą być zapisywane zdjęcia lub filmy. Po instalacji karty pamięci zapisane wcześniej w pamięci wewnętrznej zdjęcia będą niedostępne (obsługiwane jest jedno źródło danych – pamięć wewnętrzna lub karta pamięci).
- Aby powiększyć wybrany obraz kliknij na jego miniaturę. Do przejścia do kolejnego poprzedniego zdjęcia lub ekranu miniatur służą ikony < oraz >.
- Aby usunąć zdjęcie/film z pamięci kliknij ikonę  i potwierdź wybór. Aby usunąć kilka obrazów kliknij ikonę  i zaznacz wybrane do usunięcia

pozycje na liście miniatur, następnie kliknij ikonę  i potwierdź wybór. Aby usunąć wszystkie obrazy z pamięci kliknij ikonę  i potwierdź wybór.

- Na karcie pamięci obrazy zapisywane są w folderze „media” - zdjęcia w formacie *.jpg, 640x360px, filmy w formacie *.avi 1280x720px.

4.8. W domu / Poza domem / Tryb nocny

Funkcja uaktywnia wybrany tryb i pozwala przełączać się między nimi.

W domu – tryb standardowej pracy monitora. W przypadku zainstalowanej karty pamięci jeżeli rozmowa nie zostanie odebrana w ciągu 30 sekund w panelu zewnętrznym zostanie przekazany komunikat o pozostawieniu komunikatu dla lokatora.

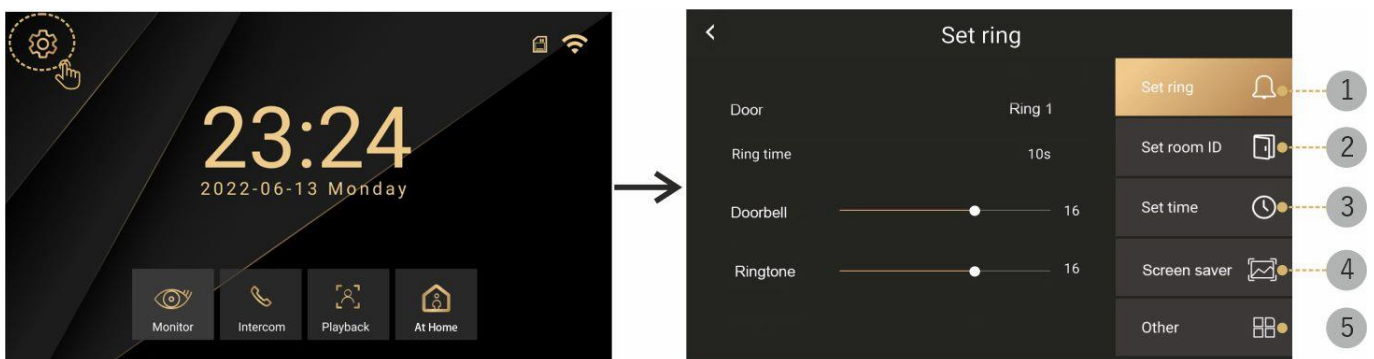
Poza domem – w trybie tym po wywołaniu z panelu wejściowego komunikat o nagraniu wiadomości zostanie odtworzony po 20 sekundach po wywołaniu. Mimo tego monitor wyświetli obraz z kamery, jest możliwość standardowej obsługi stacji bramowej (również z poziomu aplikacji na smartfonie)


Noc – w trybie tym wyciszony jest dźwięk wywołania z panelu wejściowego, komunikat o nagraniu wiadomości zostanie odtworzony po 20 sekundach po wywołaniu.

4.9. Detekcja ruchu

- Monitor ma możliwość automatycznego zapisu filmów z podłączonych paneli wejściowych po wykryciu ruchu przed kamerą. Aby aktywować funkcję detekcji menu wybierz Ustawienia → Inne → Detekcja ruchu → Wł. (konieczna jest instalacja karty microSD w monitorze).
- Podczas wykrycia ruchu możliwe monitor automatycznie wywołuje podgląd z danego wejścia na ekranie, zapisuje 8-sekundowy film w pamięci.
- Bez zainstalowanej karty microSD uruchomienie funkcji detekcji nie jest możliwe.

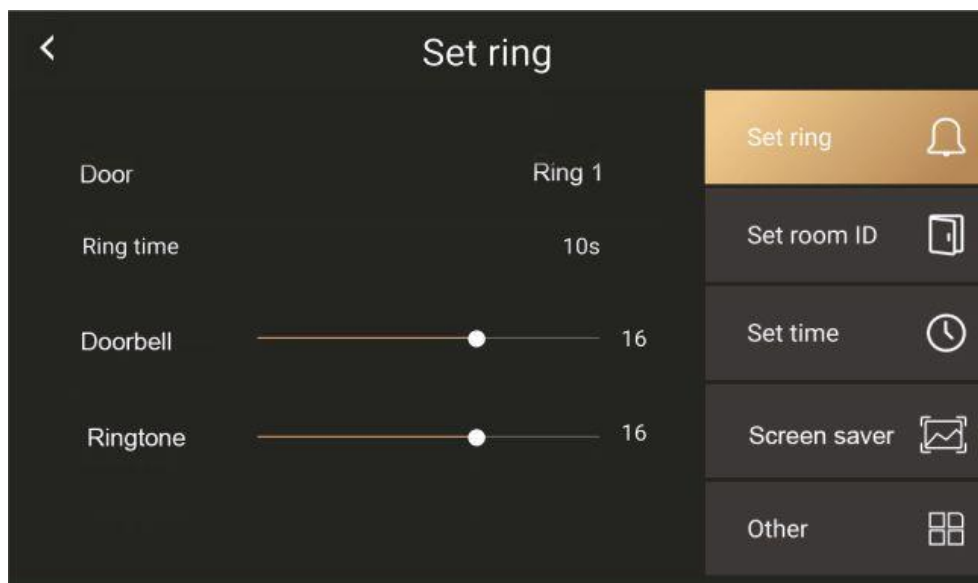
5. Ustawienia monitora



Na ekranie startowym kliknij ikonę ustawień  pojawi się okno ustawień z pięcioma grupami głównymi:

- 1 Ustawienia dźwięku – dźwięk wywołania, czas trwania, głośność
- 2 Ustawienia adresu – ID monitora, nr mieszkania (w systemie wieloabonentowym)
- 3 Ustawienia czasu – ustawienie daty i godziny systemowej
- 4 Wygaszacz ekranu – ekran wygaszony lub zegar analogowy
- 5 Inne – ustawienia sieci WiFi, zapisu do pamięci, czasu otwarcia wejść, formatowanie pamięci, ustawienia kamer CCTV.

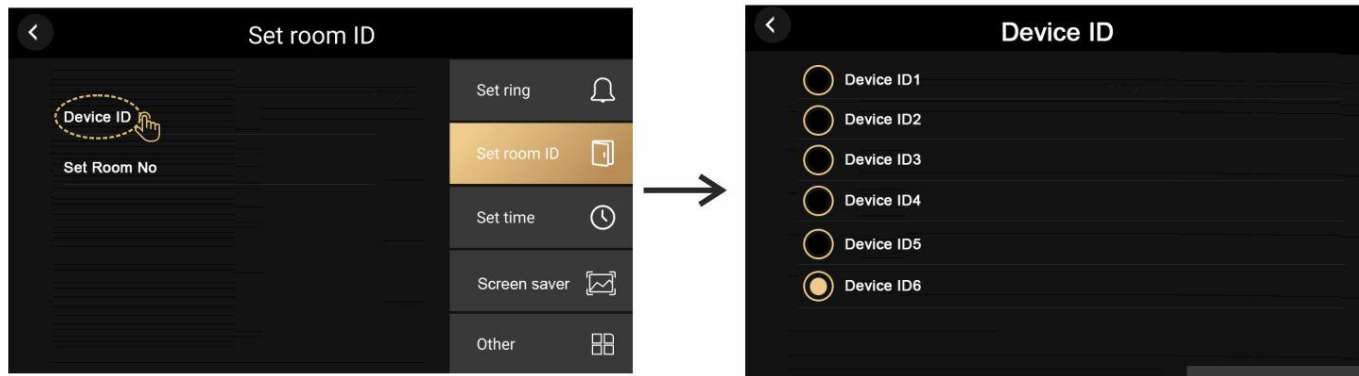
5.1. Ustawienia dźwięku



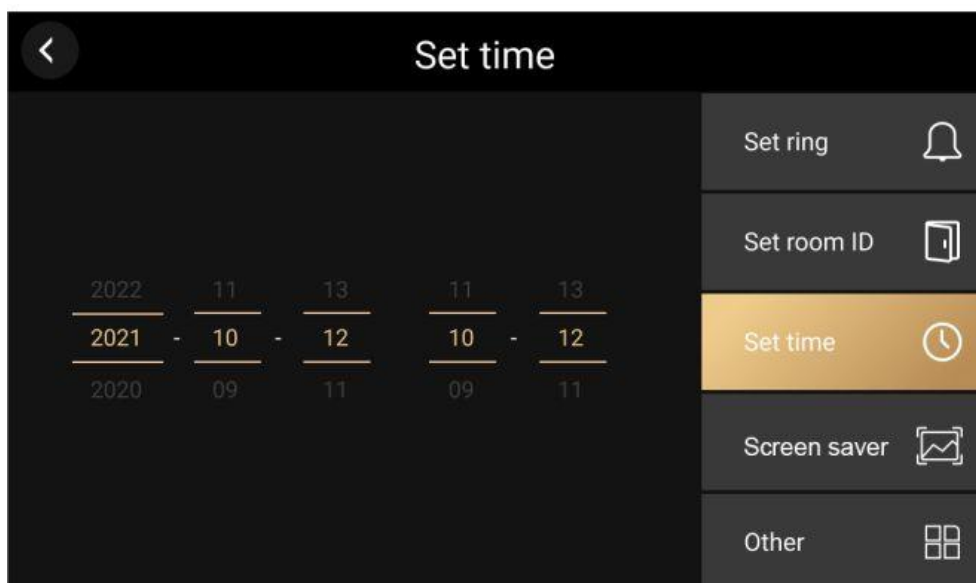
- **Wejście** – wybór jednego z 6 dźwięków systemowych lub – Standardowy / Własny. Standardowy – melodie fabryczne zapisane w pamięci monitora. Własny – możliwe ustawienie własnego dzwonka. W tym celu należy zapisać pliki mp3 w folderze „ring” na karcie pamięci. Pliki mp3 należy nazwać 1,2,3... (np. „3.mp3”). Nie powinno ich być więcej niż 100, wielkość pliku nie powinna przekraczać 1MB.
- **Czas trwania dźwięku** (10-60 sekund) – czas trwania dźwięku wywołania
- **Kamera** – poziom głośności dźwięku wywołania z panelu wejściowego
- **Interkom** – poziom głośności dźwięku wywołania z innego monitora

5.2. Ustawienia adresu

- **Adres monitora** – wybór ID monitora. W sytuacji, gdzie u jednego abonenta podłączonych jest kilka monitorów muszą one mieć ustawione różne adresy ID.
- **Ustawienia adresu** – zabezpieczone hasłem (domyślne hasło: 1234) – adres monitora w systemie wieloabonentowym

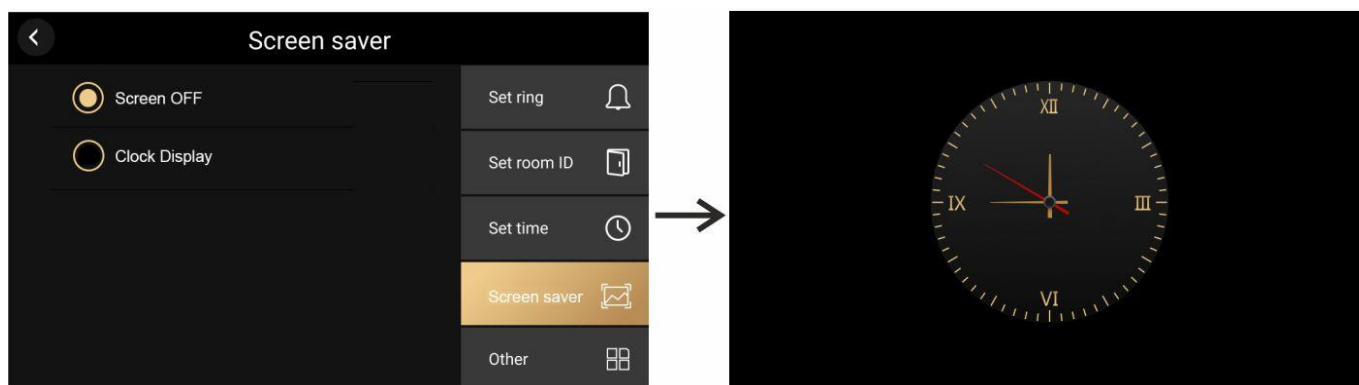


5.3. Ustawienia czasu



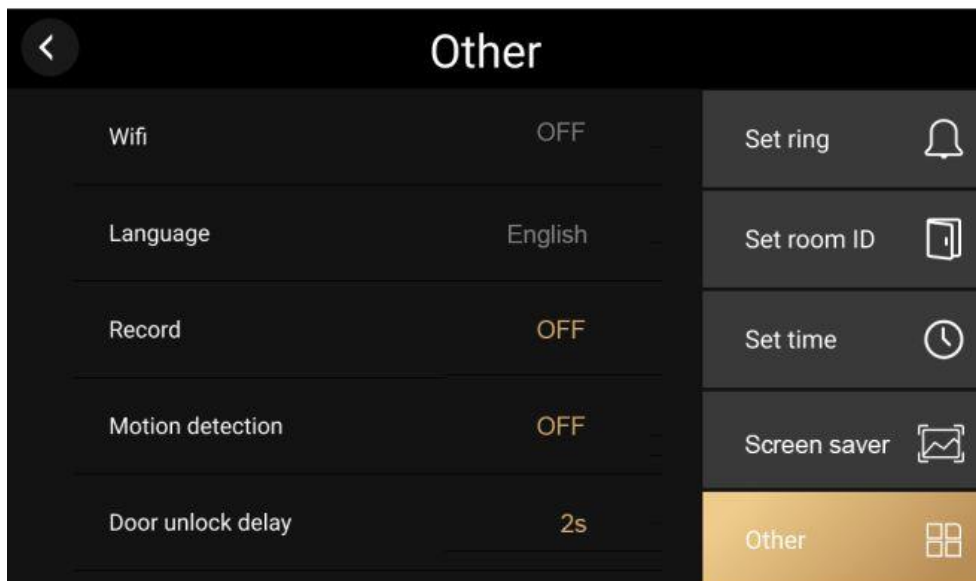
Ustawienie aktualnej daty i godziny (po połączeniu z siecią internet oraz skonfigurowaniu aplikacji Tuya monitor pobierze aktualny czas z zewnętrznego serwera czasu)

5.4. Wygaszacz ekranu



Po 1 minucie bezczynności ekran startowy wygasza się (ustawienie „Ekran wygaszony” lub wyświetla analogowy zegar (ustawienie „Zegar”).

5.5. Inne



5.5.1. Wifi



Monitor posiada funkcję obsługi zdalnej na urządzeniach typu smartfon, tablet z systemem Android lub iOS (patrz punkt 6.) a także posiada funkcję obsługi kamer IP w lokalnej sieci (patrz punkt 5.5.13). Monitor może być połączony do sieci bezprzewodowo (dostęp przez WiFi, częstotliwość sieci 2,4GHz). Dla konfiguracji funkcji obsługi zdalnej sieć Ethernet musi mieć połączenie z internetem.

Aby połączyć się z siecią WiFi kliknij pole wyboru aby uaktywnić wbudowaną kartę WiFi. Pojawi się lista dostępnych sieci oraz sieć z którą monitor jest połączony (jeśli był już wcześniej konfigurowany z daną siecią).

5.5.2. Język

Wybór jednego z kilkunastu języków w jakim urządzenie wyświetla komunikaty.

5.5.3. Zapis do pamięci

Wybór jednego z trzech ustawień dla trybu automatycznego zapisu do pamięci (po wywołaniu monitora z panelu zewnętrznego)

- **Wył.** – automatyczny zapis nieaktywny

- **Zdjęcie** – zapis w pamięci urządzenia lub na karcie microSD zdjęcia
- **Wideo** – zapis na karcie microSD filmu (wraz z dźwiękiem z panelu zewnętrznego); jeżeli w monitorze nie ma zainstalowanej karty pamięci funkcja ta jest nieaktywna.

5.5.4. Detekcja ruchu

Aktywacja funkcji zapisu po wykryciu ruchu przed kamerą. Funkcja opisana w punkcie 4.6.

5.5.5. Czas otwarcia wejścia

Aby ustawić wymagany czas otwarcia wejścia (przełącznik 1 w panelu zewnętrznym) kliknij linię parametru do momentu pojawienia się pożądanego wartości (z zakresu 1-25s).

5.5.6. Czas otwarcia bramy

Aby ustawić wymagany czas otwarcia bramy (przełącznik 2 w panelu zewnętrznym) kliknij linię parametru do momentu pojawienia się pożądanego wartości (z zakresu 1-25s).

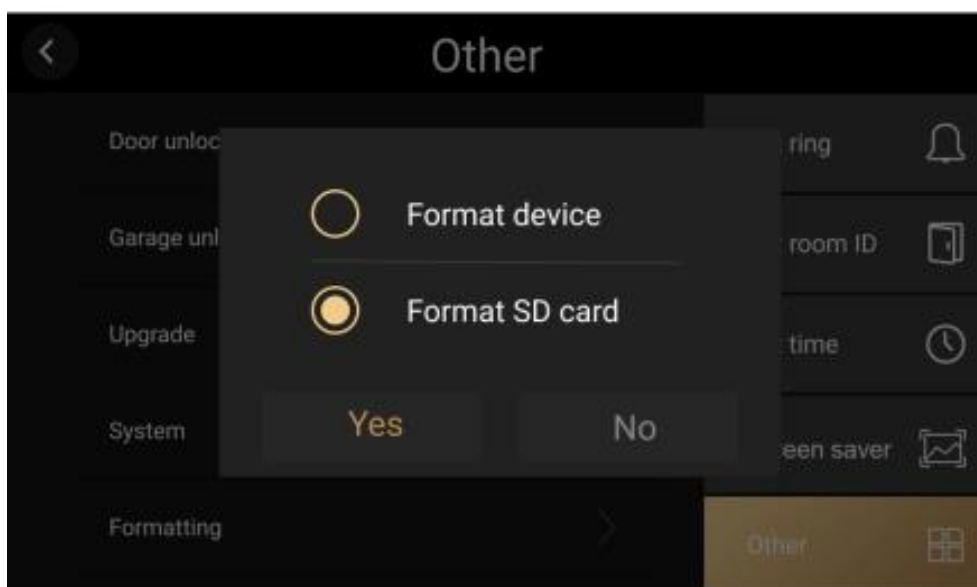
5.5.7. Aktualizacja

Funkcja aktualizacji wersji oprogramowania – powinna być przeprowadzona przez serwis produktu.

5.5.8. System

Informacja o wersji oprogramowania, pojemności karty pamięci, identyfikatorze produktu.

5.5.9. Formatowanie



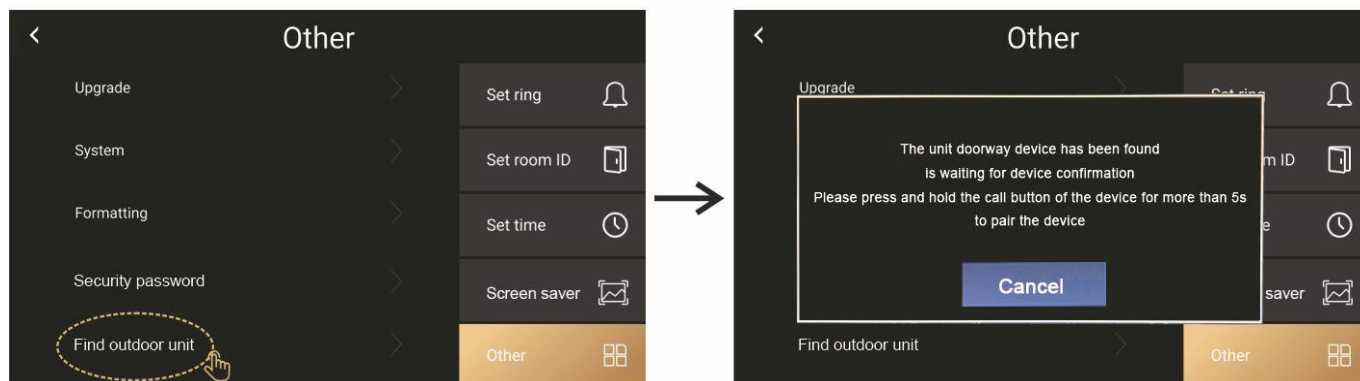
- **Reset pamięci wewnętrznej** – przywrócenie ustawień fabrycznych monitora

- **Formatowanie karty SD** – usunięcie z karty pamięci wszystkich danych (opcja dostępna dla aktywnej karty microSD)

5.5.10. Hasło

Zmiana hasła monitora (domyślne 1234)

5.5.11. Szukaj panelu zewnętrznego



Panel zewnętrzny powinien być automatycznie wykryty po poprawnym podłączeniu go do monitora i po włączeniu monitora. Jeśli panel zewnętrzny nie działa prawidłowo można użyć funkcji ręcznego dodawania panelu zewnętrznego.

Po wykryciu panelu monitor wyświetli komunikat aby wcisnąć i przytrzymać przez 5 sekund przycisk wywołania na panelu. Panel zostanie dodany do monitora, należy odczekać ok. 30 sekund w celu zapisania zmian.

5.5.12. Ustawienia tła wyświetlacza

Dostosowanie tła wyświetlacza. Aby zmienić tło w pierwszej kolejności na karcie pamięci należy utworzyć folder „picture” i zapisać w nim pliki *.jpg nazywając je kolejno 1, 2, 3 (np. 7.jpg). Ilość plików w folderze nie powinna być większa niż 100, rozdzielczość pliku należy ustawić na 1280x800, kolory w trybie RGB.





Aby ustawić standardowe tło należy użyć ikony „Przywrócenie domyślnego tła”.


5.5.13. CCTV

Opcja umożliwia dodanie do monitora kamer obserwacyjnych CCTV IP podłączonych do tej samej sieci Ethernet. System umożliwia dodanie max. 8 kamer, wyświetla poprawnie obraz z kodowaniem H.264, rozdzielczości max. 2MPx (1920x1080p). Po dodaniu kamer na ekranie startowym monitora pojawi się skrót do obsługi kamer :



Po wywołaniu opcji CCTV w ustawieniach monitor wyświetli ekran podzielony na dwie sekcje:

- Dodane kamery – lista dodanych do monitora kamer IP. Kamery poprawnie pracujące posiadają oznaczenie , kamery niedostępne dla monitora posiadają oznaczenie . Aby podejrzeć dane dodanej kamery lub ją usunąć, należy kliknąć na jej nazwie i wpisać hasło monitora (domyślne 1234), usunięcie kamery ikoną kosza w prawym górnym rogu ekranu.
- Aktywne kamery – lista wykrytych w sieci kamer IP. Nie wszystkie kamery zainstalowane w sieci są widoczne na liście – zależy to od zaimplementowanych w monitorze protokołów oraz od ustawień danej kamery. Aby zmienić tryb wyszukiwania kamer dostępnych w sieci WiFi kliknij ikonę , aby powrócić do wyszukiwania w sieci LAN kliknij ikonę .

Aby dodać kamerę nie widoczną na liście aktywnych kamer, jednak dostępną w sieci Ethernet użyj ikony , wybierz odpowiedni dla kamery protokół, wprowadź adres IP kamery, login i hasło oraz wybierz z listy odpowiedni strumień ustawiony w kamerze.

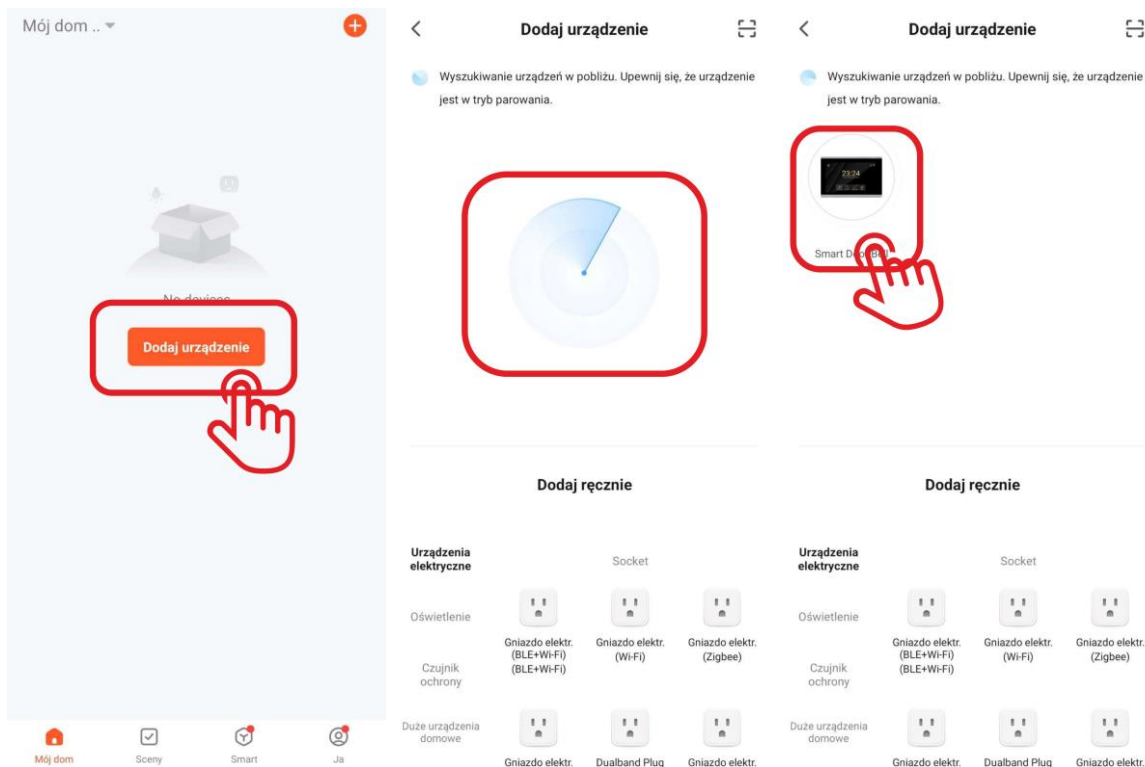
6. Połączenie z aplikacją mobilną.

Monitor posiada funkcję obsługi zdalnej na urządzeniach typu smartfon, tablet z systemem Android lub iOS. Monitor może być połączony z lokalną siecią Ethernet bezprzewodowo (dostęp przez WiFi, częstotliwość sieci 2,4GHz) – punkt 5.5.1. Sieć Ethernet musi mieć połączenie z internetem.

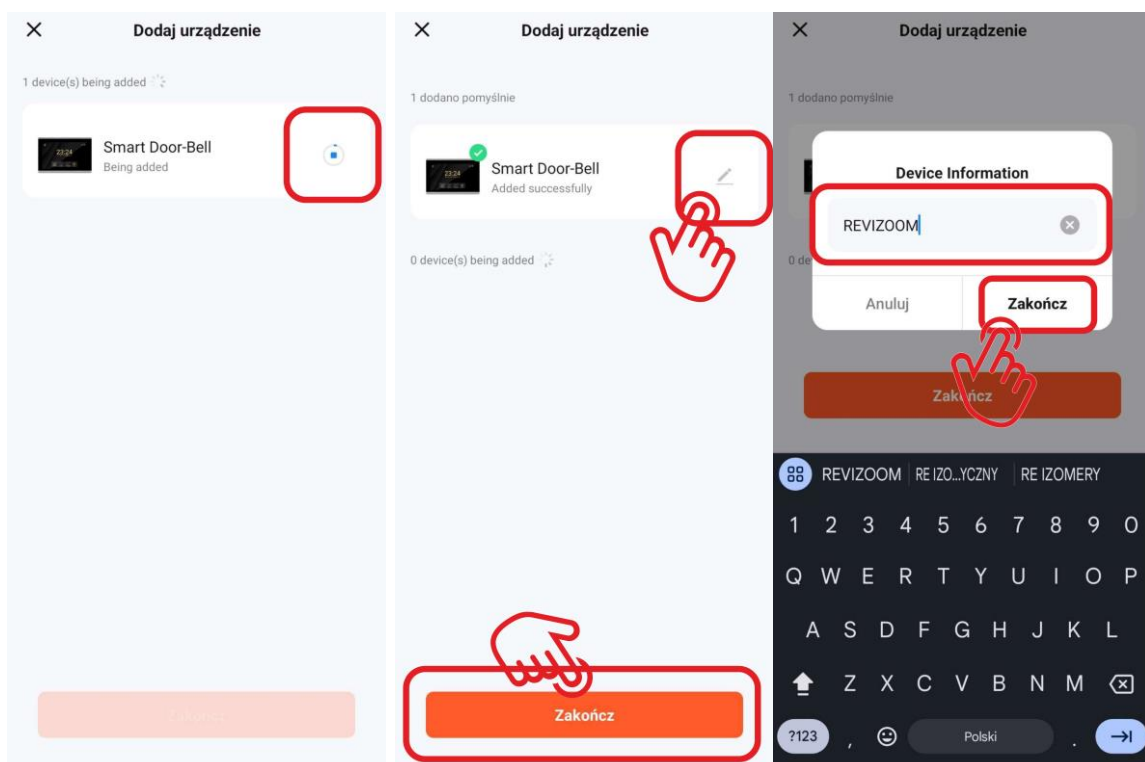
Do konfiguracji połączenia ze smartfonem niezbędny jest również dostęp WiFi do lokalnej sieci Ethernet, pobranie i rejestracja konta użytkownika w aplikacji „Tuya Smart”. Opisany poniżej sposób konfiguracji dotyczy wersji aplikacji Tuya Smart 5.17.2 na systemie Android. Z uwagi na ciągły rozwój produktów oraz aplikacji wygląd poszczególnych okien może się różnić.

6.1. Konfiguracja połączenie

- Sprawdź połączenie smartfona z lokalną siecią WiFi. Powinno być to połączenie na częstotliwości 2,4GHz. Na smartfonie uruchom aplikację „Tuya Smart”. Jeżeli jest to pierwsze uruchomienie aplikacji należy założyć konto użytkownika za pomocą adresu e-mail.
- Wybierz ‘Dodaj urządzenie’. Po chwili aplikacja powinna wykryć monitor o nazwie „Smart DoorBell”. Kliknij w jego ikonę aby dodać monitor do aplikacji.



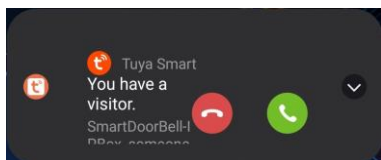
- Rozpocznie się proces dodawania monitora do aplikacji. Poprawną konfigurację potwierdzi ikona ✓ obok symbolu monitora. Aby zmienić nazwę urządzenia wyświetlaną później w aplikacji kliknij ikonę po prawej stronie urządzenia. Kliknij „Zakończ” aby zakończyć proces dodawania monitora do aplikacji. Po kliknięciu w nazwę dodanego monitora wyświetli się okno obsługi urządzenia.



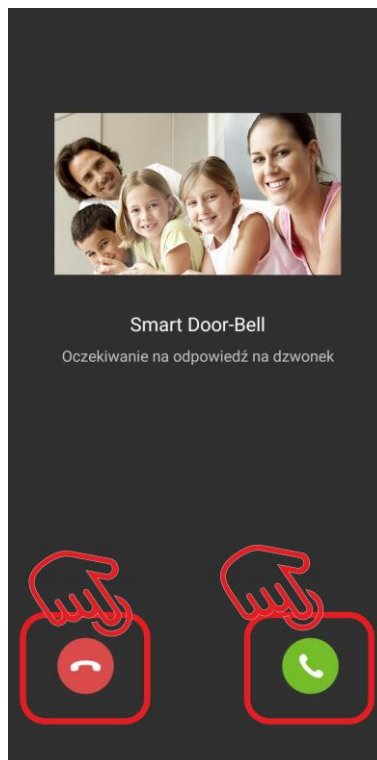
6.2. Obsługa systemu z aplikacji na smartfonie

Po wywołaniu monitora z panelu wejściowego aplikacja Tuya Smart zasygnalizuje nadejście połączenia. W zależności od ustawień systemu Android / iOS sposób wyświetlenia informacji może być różny, np.

Okno powiadomień:

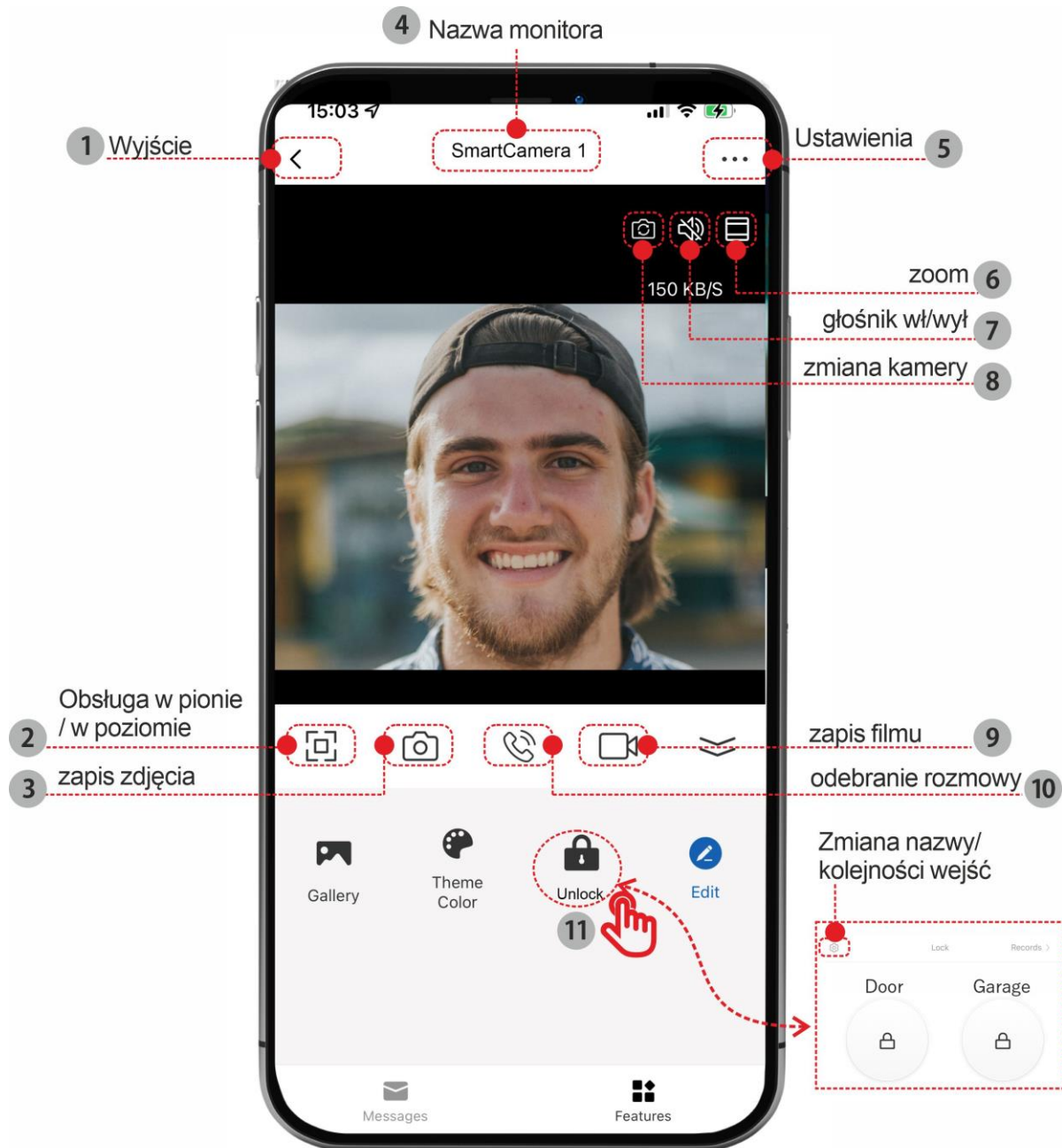


Pełny ekran:

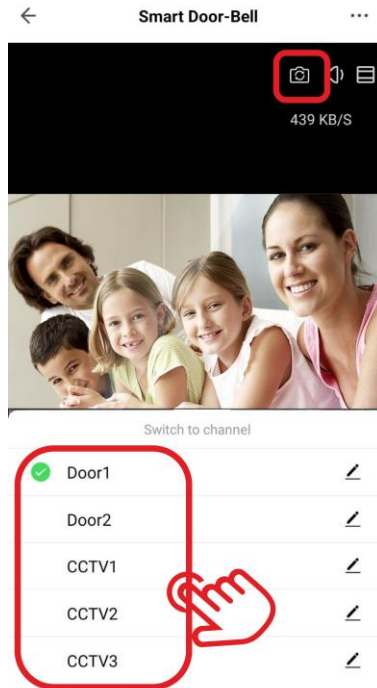


- Po odebraniu rozmowy wyświetli się okno obsługi. Okno to można wywołać również w dowolnym momencie.
- Podczas podglądu danego źródła sygnału wideo w aplikacji na smartfonie na monitorze wyświetlana jest graficzna informacja o połączeniu z aplikacją, obsługa monitora wówczas nie jest możliwa.

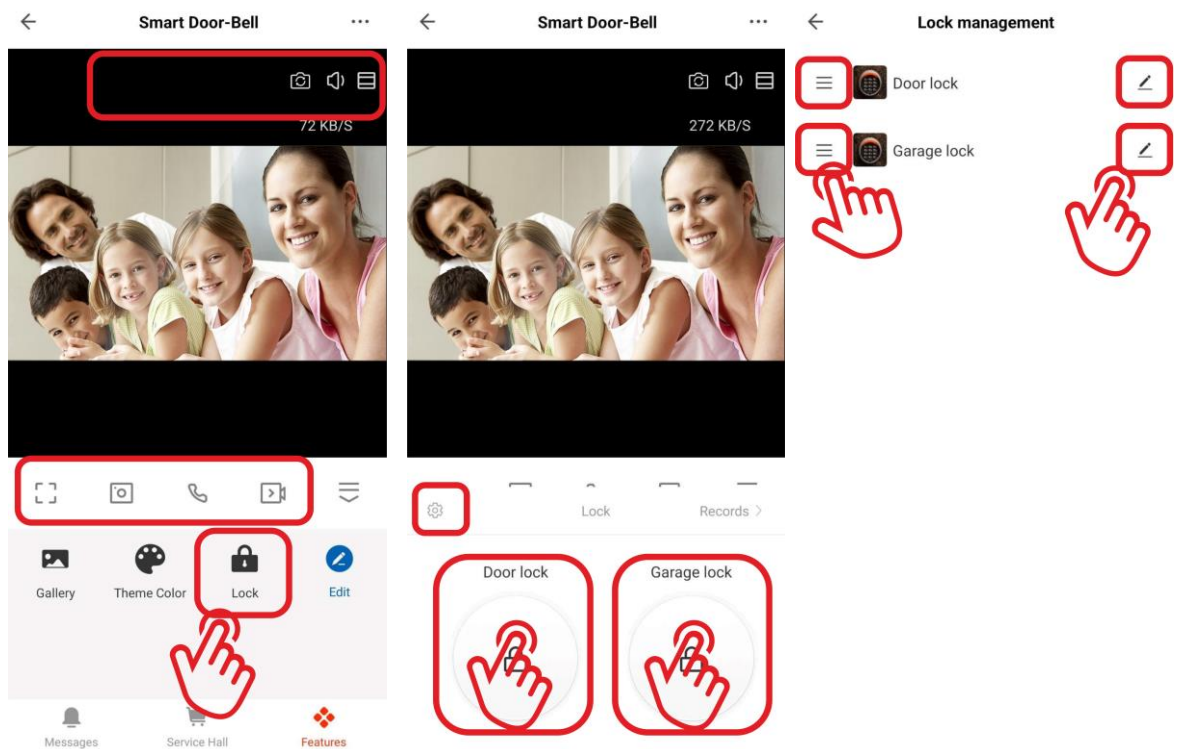
Okno obsługi urządzenia:



1. Wyjście z obsługi monitora
2. Wymuszenie obsługi w pozycji poziomej ekranu (przy włączonej funkcji systemu „Autoobracanie” ekran dostosuje się do pozycji urządzenia)
3. Zapis w pamięci telefonu aktualnie wyświetlanego zdjęcia
4. Nazwa monitora/systemu (można ją zmienić w ustawieniach aplikacji)
5. Ustawienia dodatkowe
6. Powiększenie/pomniejszenie wyświetlanego obrazu
7. Wyłączenie głośnika telefonu
8. Zmiana kamery. Jeżeli do monitora podłączone są inne panele wejściowe lub kamery obserwacyjne możliwy jest podgląd z dowolnego źródła sygnału wideo



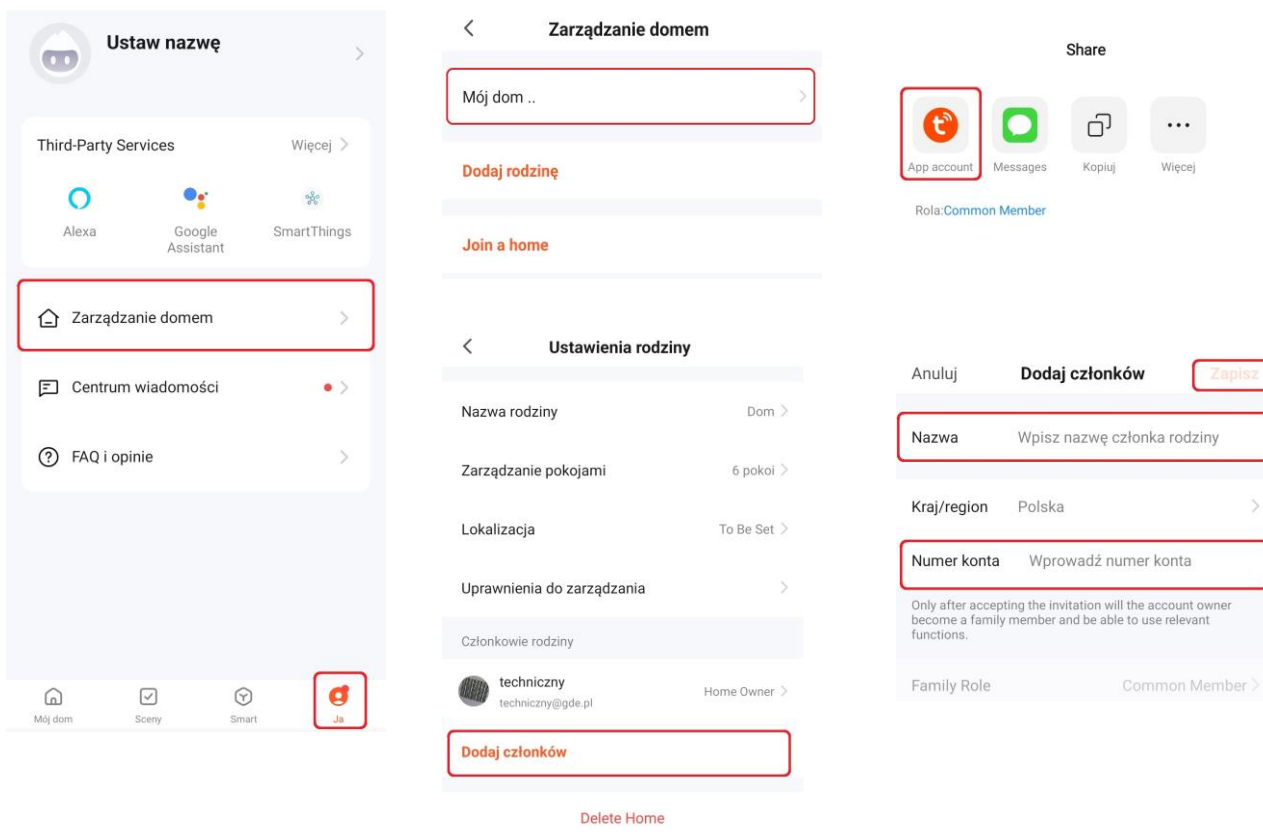
9. Zapis filmu do pamięci telefonu
10. Odebranie / zakończenie rozmowy z panelem wejściowym
11. Otwarcie furki lub bramy. Ikona ustawień umożliwia zmianę kolejności ikon oraz zmianę nazwy otwieranego wejścia



6.2.1.1. Współdzielenie aplikacji – obsługa kilku smartfonów

Po skonfigurowaniu aplikacji do współpracy z monitorem na jednym telefonie jest możliwość powiązania innych telefonów do współpracy z monitorem. Zaleca się wykorzystanie funkcji przekierowania rozmów do max. 4 telefonów.

- Na nowym telefonie w aplikacji Tuya Smart załóż nowe konto wykorzystując adres email nowego użytkownika
- Na koncie głównym (pierwszym skonfigurowanym telefonie) – tzw. koncie administratora w zakładce „Ja” wybierz „Ustawienia” → „Zarządzanie domem”
- Wybierz „Mój dom”
- Nadaj nazwę w polu „Nazwa rodziny” i kliknij „Zapisz”
- Kliknij w utworzoną rodzinę oraz w pole „Dodaj członków”
- Kliknij „App account” aby dodać nowego członka rodziny
- Nadaj nazwę dla nowego członka rodziny (dowolny tekst) oraz w pole „Numer konta” wpisz adres mailowy nowego użytkownika.
- W aplikacji na telefonie nowego użytkownika potwierdź zaproszenie.



Dane techniczne

Zasilanie	Zewnętrzny zasilacz 18V DC (w zestawie)
Pobór mocy	Max. 18W, w trybie czuwania 4W
Ekran	7" LCD, dotykowy, 1024 x 600px
Obsługa sygnału wideo	HD, max. 2MPx (1920x1080p)
Montaż	Natynkowy
Karta pamięci	Micro SD 2GB~128GB, min. Class 10, system plików FAT32
Maksymalna konfiguracja	6 x monitor + 2 x panel zewnętrzny + 8 x kamera obserwacyjna CCTV IP + połączenie z siecią internet
Połączenie z siecią internet	WiFi
Detekcja ruchu	Max. 2 panele zewnętrzne
Temperatura pracy	0°C ~ +50°C
Wymiary	177 x 120 x 22 mm (szer./ wys./ gł.)
Masa	0,44 kg

Pozbywanie się starych urządzeń elektrycznych



To urządzenie jest oznaczone zgodnie z Ustawą o zużyтым sprzęcie elektrycznym i elektronicznym symbolem przekreślonego kontenera na odpady. Takie oznakowanie informuje, że sprzęt ten, po okresie jego użytkowania nie może być umieszczany łącznie z innymi odpadami pochodzącymi z gospodarstwa domowego. Użytkownik jest zobowiązany do oddania go prowadzącym zbieranie zużytego sprzętu elektrycznego i elektronicznego.

Prowadzący zbieranie, w tym lokalne punkty zbiórki, sklepy oraz gminne jednostki, tworzą odpowiedni system umożliwiający oddanie tego sprzętu. Właściwe postępowanie ze zużyтым sprzętem elektrycznym i elektronicznym przyczynia się do uniknięcia szkodliwych dla zdrowia ludzi i środowiska naturalnego konsekwencji, wynikających z obecności składników niebezpiecznych oraz niewłaściwego składowania i przetwarzania takiego sprzętu.

DEKLARACJA ZGODNOŚCI

Importer i dystrybutor:

GDE POLSKA
Włosań, ul. Świątnicka 88
32-031 Mogilany

Produkty:

Monitor wideodomofonowy
RM-T203HD
RM-T273HD
RM-T471HD
RM-T402HD

Deklaracja zgodności na znak CE:

BST190112136401ER

Deklaracja:

Importer deklaruje na wyłączną odpowiedzialność, że powyższe produkty są zaprojektowane i wykonane zgodnie z poniższymi dyrektywami i standardami.

Dyrektywy Europejskie:

EMC 2014/30/UE
LVD 2014/35/EU

Normy Europejskie:

EN 55032:2015
EN 61000-3-2:2014
EN 61000-3-3:2013
EN 55035:2017
EN 60950-1:2006+A11:2009+A1:2010
+A12:2011+A2:2013

**Osoba odpowiedzialna wystawienie deklaracji:**

Dariusz Pieprzyk
Dyrektor Zarządzający

GDE
POLSKA
Włosań, ul. Świątnicka 88, 32-031 Mogilany
NIP: 679-208-60-60
T (+48.12) 256.50.35
F (+48.12) 270.58.98
biuro@gde.pl
www.gde.pl

Data wystawienia deklaracji: 23 grudzień 2024,
Miejsce wystawienia deklaracji: Włosań