

Urządzenia MAZI i ReviZOOM – resetowanie hasła

- Kluczowe informacje – p. 1
- Resetowanie hasła do ustawień fabrycznych – p. 2
- Resetowanie kamer MAZI przyciskiem reset – p. 3
- Resetowanie kamer ReviZOOM przyciskiem reset – p. 8
- Rejestratory ADVR, HDVR, HTVR, HAVR, INVR, IMVR, poza INVR-xxxxS, IMVR-xxxxS – p. 4
- Rejestratory INVR-xxxxS, IMVR-xxxxS – p. 5
- Rejestratory XNR poza XNR-2401xxxx – p. 6
- Rejestratory XNR-2401xxxx – p. 7

1. Kluczowe informacje

W celu zresetowania hasła w urządzeniu wymagane jest przesłanie skanu dokumentu zakupu tego urządzenia. Firma GDE Polska zastrzega sobie prawo do weryfikacji tego dokumentu i swobody w jego akceptacji.

Numer seryjny, adres MAC, wersję firmware'u, datę odczytaną z rejestratora oraz datę kiedy ma obowiązywać hasło tymczasowe lub resetu wysyłamy jako tekst.

Prośby zawierające print screen'y nie będą przetwarzane.

Hasło można także zresetować, jeśli posiadamy plik GUID lub nadano pytania zabezpieczające.

2. Resetowanie hasła do ustawień fabrycznych

W przypadku zagubienia hasła mamy dwie drogi odzyskania dostępu do urządzenia:

- w przypadku rejestratorów niezbędne jest przeprowadzenie procedury resetowania hasła do ustawień fabrycznych za pomocą kodu bezpieczeństwa
- w przypadku kamer niektóre modele posiadają przycisk reset. W razie jego braku musimy skorzystać z procedury resetowania.

3. Resetowanie kamer Mazi przyciskiem reset

Niektóre kamery posiadają wewnątrz obudowy (np. kamery kopułkowe IDH-xx, kamery kompaktowe IWH-xx, a także IMH-xx, IFH-xx) lub z tyłu obudowy (kamery box IBH-xx, ICH-xx) przycisk oznaczony reset.

Reset kamery do ustawień fabrycznych:

- wyłączamy kamerę
- przyciskamy przycisk resetowania
- włączamy kamerę trzymając wciśnięty przycisk
- po włączeniu zasilania trzymamy przycisk przez co najmniej 20 sekund
- puszczaemy przycisk, następuje reset kamery

W przypadku kamer IVN, IWN kamery (poza IVN-21IR oraz IWN-21IR) także dostępny jest przycisk reset umieszczony na kablu.

Reset kamery do ustawień fabrycznych:

- włączamy kamerę
- przyciskamy przycisk resetowania na 1 do 2 sekund
- zwalniamy przycisk na 1 do 2 sekund
- powtarzamy 3 razy
- kamera uruchomi się ponownie z ustawieniami domyślnymi

4. Resetowanie kamer i rejestratorów Mazi za pomocą kodu bezpieczeństwa

W przypadku rejestratorów i niektórych kamer nie posiadających przycisku reset istnieje możliwość przywrócenia hasła fabrycznego albo przywrócenia do stanu nieaktywnego za pomocą kodu bezpieczeństwa.

Ta procedura dostępna jest dla kamer IDH-xx, IWH-xx, IMH-xx, IFH-xx, IBH-xx, ICH-xx, SIMH-xx, SIBH-xx, SINH-xx,

SICH-xx oraz dotyczy rejestratorów ADVR-xx, HDVR-xx, HTVR-xx, HAVR-xx, HSVR-xx, INVR-xx, IMVR-xx (z wyjątkiem INVR-xxxxS, IMVR-xxxxS – w tym przypadku stosujemy się do punktu 5).

– program SADPTool można pobrać ze strony <http://www.gde.pl/do-pobrania> – należy używać najnowszej wersji z naszej strony

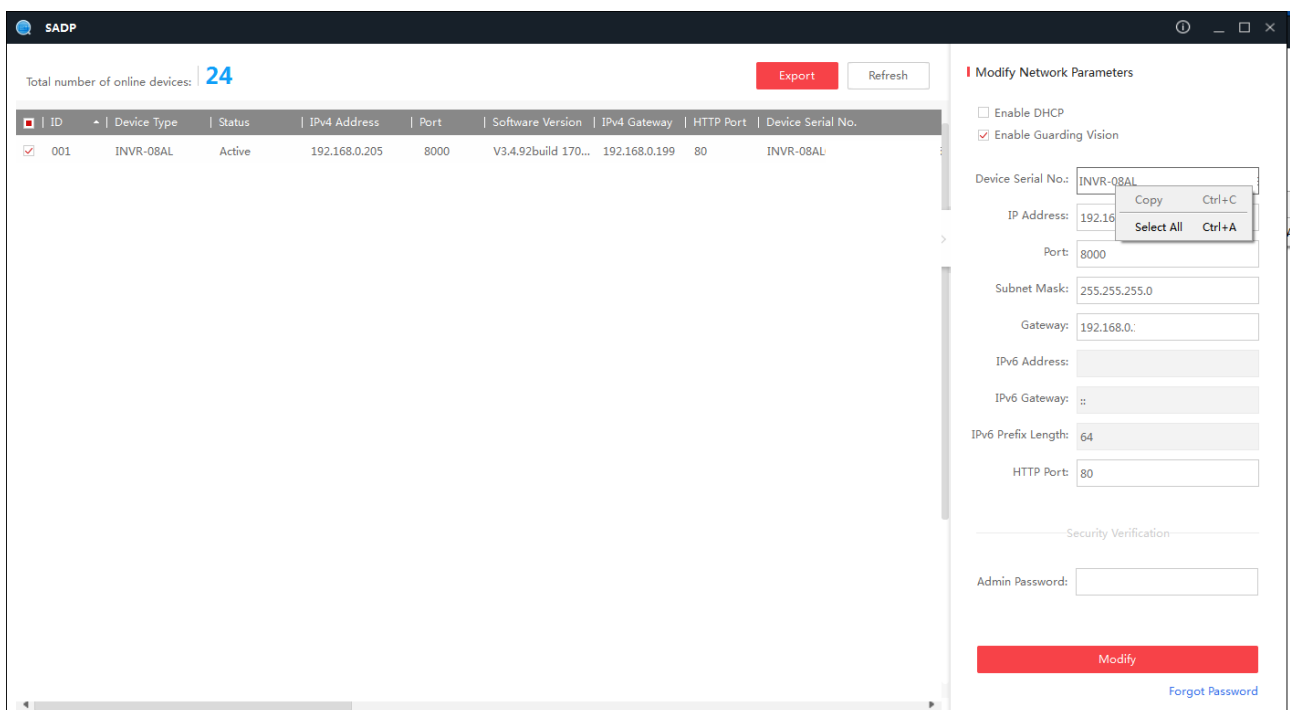
– do odczytu danych za pomocą programu SADPTool nie potrzeba znajomości hasła oraz konfiguracji sieci - ta funkcja działa bez względu na ustawienia sieci w komputerze i rejestratorze, wystarczy uruchomić SADPTool

4.1. Dotyczy rejestratorów INVR-xx z firmware'em do wersji V3.4.82_161104 oraz HAVR/HSVR z firmware'em do wersji V3.4.1_160621 oraz kamer które nie wymagały aktywacji

Uwaga: Rejestratory które wymagały aktywacji podczas pierwszego uruchomienia ale nie mamy do nich dostępu bezpośredniego – za pomocą monitora oraz myszy oraz kamery które wymagały aktywacji (menu w kolorze zielonym) – stosujemy się do punktu 4.2.

– uruchamiamy program SADPTool

– zaznaczamy w nasze urządzenie



– odczytujemy numer seryjny rejestratora – nie chodzi o numer z obudowy rejestratora a numer odczytany z poziomu programu SADPTool – klikamy prawym klawiszem myszy w *Device Serial No.*, wybieramy *Select All* i *Copy*, wklejamy numer seryjny do maila

– na monitorze podłączonym do rejestratora sprawdzamy jaka datę bieżącą

– jeśli nie jest to możliwe to wyłączamy i włączamy rejestrator i odczytujemy datę z pola *Start Time* w SADPTool

– także z SADPTool z pola *Software Version* odczytujemy numer firmware'u

– numer seryjny, wersję firmware'u, wyświetlaną datę wraz ze skanem dowodu zakupu oraz podaną datę kiedy ma obowiązywać wysyłamy na adres cctv@gde.pl

– czekamy na mail z kodem, jeśli jest to dzień roboczy zazwyczaj otrzymujemy go tego samego dnia, w sporadycznych przypadkach może to potrwać 2 dni robocze – jeśli konieczna jest generacja przez producenta

– kod obowiązuje jeden dzień

Rejestratory które nie wymagały aktywacji podczas pierwszego uruchomienia oraz kamery które nie wymagały aktywacji (posiadają menu w kolorze niebieskim) – patrz podpunkt a).

Rejestratory które wymagały aktywacji podczas pierwszego uruchomienia i mamy do nich dostęp bezpośredni za pomocą monitora oraz myszy – patrz podpunkt b)

Jeśli nie wiemy czy rejestrator był aktywowany podczas pierwszego uruchomienia próbujemy kolejno punkt a) oraz b).

a) Reset hasła – dotyczy rejestratorów i kamer które nie wymagały aktywacji

- kod wpisujemy w programie SADPTool:
 - klikamy w *Forgot Password*
 - wpisujemy kod
- klikamy w *Confirm*

b) Reset hasła – dotyczy rejestratorów które wymagały aktywacji lub nie wymagały aktywacji

- wywołujemy ekran logowania bezpośrednio na rejestratorze
- klikamy w lewy dolny róg okna logowania
- pojawia się kolejne okno do resetu hasła, widać w nim także numer seryjny
- w to okno wpisujemy kod i podajemy nowe hasło
- w przypadku starszych wersji firmware'ów nie pojawi się żądanie wpisanie nowego hasła a tylko zostanie przywrócone hasło 12345

4.2. Dotyczy rejestratorów INVR-xx od wersji firmware'u 3.4.92_170411, HAVR/HSVR od wersji V3.4.81_170406 oraz kamer które wymagały aktywacji

Rejestratory które wymagały aktywacji podczas pierwszego uruchomienia.

Kamery które wymagały aktywacji posiadają menu w kolorze zielonym, w przypadku menu niebieskiego patrz punkt wcześniejszy.

- w przypadku gdy komputer posiada więcej niż jedną kartę sieciową (np. Ethernet oraz WiFi) należy połączyć się za pomocą łącza przewodowego a WiFi wyłączyć
- w przypadku zmiany ustawień sieciowych komputera np. jego adresu IP należy wyłączyć SADPTool a następnie ponownie go włączyć
- do przeprowadzenia samej procedury resetu hasła wymagane jest by wszystkie urządzenia w sieci działały w tej samej klasie adresowej, np. 192.168.0.xx
- uruchamiamy program SADPTool
- zaznaczmy w nasze urządzenie
- klikamy w *Forgot Password*
- eksportujemy plik .xml żądania resetu, pole *Step 1* i klikamy *Export*

Reset Password

Mode: Export/Import Secret Key Mode

Step 1: Click Export to download the key request file (XML file) or take a photo of the QR code. Send the XML file or QR code photo to our technical engineers.

Export QR code

Step 2: Input the key or import the key file received from the technical engineer to reset the password for the device.

Input Key Import File

New Password:

Confirm Password:

Reset Network Cameras' Passwords

Confirm Cancel

- plik żądania resetu wraz ze skanem dowodu zakupu oraz podaną datą kiedy ma obowiązywać wysyłamy na adres cctv@gde.pl
- czekamy na mail z plikiem resetu hasła, jeśli jest to dzień roboczy zazwyczaj otrzymujemy go tego samego dnia, w sporadycznych przypadkach może to potrwać 2 dni robocze – jeśli konieczna jest generacja przez producenta
- do czasu otrzymania kodu nie wyłączamy rejestratora
- nie wolno zmieniać adresu IP komputera ani karty sieciowej
- kod jest ważny tylko na tym samym komputerze

- kod obowiązuje 24 godziny
- po otrzymaniu pliku .xml resetu wgrywamy go w polu *Step 2*, opcja *Import File*, po wskazaniu pliku wpisujemy nowe hasło w pola *New Password* oraz *Confirm Password* i zatwierdzamy *Confirm*

5. Procedura resetowania hasła do ustawień fabrycznych za pomocą kodu bezpieczeństwa.

- dotyczy wyłącznie INVR-xxxxS, IMVR-xxxxS
- odczytujemy numer seryjny rejestratora
 - jest on podany na naklejce na spodzie rejestratora
- odczytujemy adres MAC rejestratora
 - przy bezpośrednim podglądzie obrazu z rejestrator sprawdzamy czy czas jest zgodny z bieżącym, jeśli nie to podajemy czas bieżący i czas odczytany z rejestratora
 - jeśli mamy dostęp do menu rejestratora to
 - odczytujemy go z *System info (Informacje) -> Device Information (Urządzenie) -> MAC*
 - można także najechać myszą na ikonkę sieci na pasku głównym menu (4 od lewej) i tam odczytać MAC rejestratora
 - jeśli nie, to:
 - programem *Config Client* ustalamy jaki adres IP ma rejestrator
 - uruchamiamy *cmd.exe*
 - wykonujemy komendę *ping adres_IP_rejestratora*
 - wykonujemy komendę *arp -a* i odczytujemy adres MAC rejestratora
- numer seryjny, adres MAC wraz ze skanem dowodu zakupu oraz podaną datą kiedy ma obowiązywać wysyłamy na adres cctv@gde.pl
- numer seryjny, adres MAC wysyłamy jako tekst a nie jako print screen
- czekamy na mail z hasłem, jeśli jest to dzień roboczy zazwyczaj otrzymujemy go tego samego dnia, w sporadycznych przypadkach może to potrwać 2 dni robocze – jeśli konieczna jest generacja przez producenta

6. Procedura resetowania hasła do ustawień fabrycznych za pomocą kodu bezpieczeństwa.

- dotyczy wyłącznie XNR-xxxx poza XNR-2401xxxx
- odczytujemy numer seryjny rejestratora
 - jest on podany na naklejce na spodzie rejestratora
- odczytujemy datę wyświetlaną na rejestratorze – odczytana bezpośrednio z monitora do niego podłączonego
- numer seryjny, wyświetlaną datę wraz ze skanem dowodu zakupu oraz podaną datą kiedy ma obowiązywać wysyłamy na adres cctv@gde.pl
- numer seryjny, jako tekst a nie jako print screen
- czekamy na mail z hasłem, jeśli jest to dzień roboczy zazwyczaj otrzymujemy go tego samego dnia, w sporadycznych przypadkach może to potrwać 2 dni robocze – jeśli konieczna jest generacja przez producenta

7. Procedura resetowania hasła do ustawień fabrycznych w rejestratorach wyposażonych w przycisk reset

- dotyczy wyłącznie XNR-2401xxxx
- z tyłu obudowy znajduje się mały otwór opisany jako RESET
- w otworze znajduje się przycisk który należy wcisnąć i przytrzymać przez około 5s
- puściliśmy przycisk, rejestrator uruchomi się ponownie z ustawieniami domyślnymi
- możliwe jest że podczas ponownego uruchomienia rejestratora zostanie przeprowadzony self-test, może on potrwać kilka a nawet kilkanaście minut

8. Resetowanie kamer ReviZOOM przyciskiem reset

Kamery posiadają wewnątrz obudowy (np. kamery kopułkowe XVA-xx, XQA-xx, XNA-xx, kamery kompaktowe XWA-xx, XWB-xx, XWC-xx) lub z tyłu obudowy (kamery box XBA-xx) przycisk oznaczony reset.

Reset kamery do ustawień fabrycznych:

- przyciskamy przycisk resetowania
- trzymamy przycisk przez co najmniej 5 sekund
- puściliśmy przycisk, następuje ponowne uruchomienie kamery
- kamera uruchomi się ponownie z ustawieniami domyślnymi