

INSTRUKCJA UŻYTKOWNIKA



MONITOR CCTV 19" ABAXO MCT-1981A

PL

Instrukcja obsługi

ABAXO

Spis treści

Ważne środki bezpieczeństwa	2
Wstęp	3
Funkcje	3
Pilot	4
Połączenia	5
Elementy sterujące na panelu przednim	5
Zmiana parametrów monitora	5
Przyciski funkcyjne	6
Procedura regulacji	6
Funkcje menu ekranowego	6
Menu VGA (HDMI)	6
Menu CAM1/CAM2/SVIDEO	8
Samodzielna diagnostyka	10
Rozwiązywanie problemów	11
Dane techniczne	12

1. Ostrzeżenia dotyczące instalacji:

- Nie należy blokować otworów wentylacyjnych.
- Zawsze należy upewnić się, że monitor znajduje się w dobrze wentylowanym pomieszczeniu, aby zapobiec przegrzewaniu urządzenia.
- Należy używać wyłącznie akcesoriów określonych przez producenta lub sprzedawanych z produktem.
- Należy unikać umieszczania monitora lub korzystania z niego w następujących warunkach: w miejscach, w których występują bardzo wysokie lub skrajnie niskie temperatury; w miejscach narażonych na bezpośrednie działanie światła słonecznego; w miejscach, w których występuje nadmierna ilość pyłu; w miejscach, w których monitor mógłby się znajdować zbyt blisko innych urządzeń generujących silne pole magnetyczne.

2. Woda i wilgoć: urządzenia nie należy używać w pobliżu wody. Aby zapobiec pożarowi lub porażeniu prądem, należy chronić urządzenie przed działaniem deszczu i wilgoci.

3. Przewód zasilający i jego zabezpieczenia: przewody zasilające należy prowadzić w miejscach, w których nie będą narażone na deptanie lub przyciskanie. Należy szczególnie starannie wybrać umiejscowienie przewodów, wtyczek, gniazd i wyjść urządzenia.

4. Dbłość o produkt: nie należy dotykać palcami ekranu monitora. Tłuszcz znajdujący się na skórze może pozostawić ślady na powierzchni ekranu, które trudno usunąć i mogą spowodować trwałe uszkodzenie ekranu. Nie naciskać ekranu.

5. Czyszczenie: do czyszczenia należy używać wyłącznie suchej ściereczki.

6. Serwis: nie należy podejmować prób samodzielnego wykonywania czynności serwisowych. Otwarcie lub zdjęcie osłon może narażać użytkownika na niebezpieczne napięcie lub inne zagrożenia. Wszelkie czynności serwisowe należy zlecić specjalście.

7. Wyładowania atmosferyczne: aby zapewnić dodatkową ochronę urządzenia podczas wyładowań atmosferycznych lub gdy urządzenie ma pozostawać bez nadzoru na

dłuższy czas, należy wyjąć wtyczkę przewodu zasilającego z gniazdka i odłączyć kable. W ten sposób można zapobiec uszkodzeniu urządzenia wynikającego z działania wyładowań atmosferycznych i skoków napięcia linii elektroenergetycznych.

8. **Wtyczka zasilania** (2-pinowa/3-pinowa):

- Nie należy odłączać połączenia uziemienia od wtyczki zasilania.
- Należy zawsze pamiętać o odłączeniu monitora od zasilania w następujących warunkach: jeśli monitor nie będzie używany przez dłuższy czas; jeśli przewód zasilania lub złącze/wtyczka są uszkodzone; jeśli obudowa monitora jest uszkodzona lub zepsuta.

POUCZENIE: nie należy podejmować samodzielnych prób demontażu produktu. Wszelkie próby rozmontowania tego produktu lub zdjęcia z niego osłon spowodują utratę gwarancji, mogą także spowodować poważne obrażenia.

Wstęp

Ta instrukcja obsługi przedstawia sposób prawidłowej instalacji i obsługi monitora oraz zapewnienia najwyższej jakości obrazu i bezawaryjnej pracy. Przed zainstalowaniem monitora należy dokładnie zapoznać się z niniejszą instrukcją obsługi, a następnie przechowywać ją w pobliżu monitora.

Najpierw należy sprawdzić, czy zawartość opakowania jest zgodna z poniższą listą kontrolną:

- Monitor
- Przewód zasilający
- Pilot
- Kabel VGA
- Zasilacz prądu zmiennego
- Instrukcja obsługi

W przypadku braku lub uszkodzenia jakiegokolwiek elementu należy skontaktować się z dealerem. Opakowanie i materiały pakujące należy zachować, aby możliwe było prawidłowe przechowywanie lub transportowanie monitora.

Funkcje

- Wygodne i łatwe w obsłudze menu ekranowe umożliwia prostą i dokładną regulację rozmiaru, pozycji i kolorów obrazu.
- Monitor jest zgodny ze specyfikacją VESA Display Data Channel (DDC) w zakresie zgodności z funkcją Plug and Play. Zaawansowane układy elektroniczne zapewniają łatwą i szybką instalację i konfigurację.
- Monitor jest wyposażony w zaawansowane funkcje sterowania kolorami w celu precyzyjnego dostrojenia zgodnie z własnymi preferencjami lub wymaganiami aplikacji. Do regulacji temperatury kolorów służy menu ekranowe
- Regulacja wzmocnienia RGB pozwala uzyskać najlepsze kolory ekranowe i intensywność obrazu.
- Po naciśnięciu przycisku Menu można aktywować menu samodzielnej diagnostyki w celu określenia, czy monitor działa normalnie, nie odbiera sygnału lub odbiera sygnał poza zakresem synchronizacji
- Zwiększenie częstotliwości odświeżania monitora pozwala uzyskać stabilizację ekranu i wyeliminować denerwujące migotanie, które przyczynia się do zmęczenia wzroku i bólów głowy.
- Monitor posiada rozdzielczość wyświetlacza 1280 x 1024 przy 60 Hz i są to jego zalecane parametry obrazu
- Monitor można podłączyć do różnych typów urządzeń wideo dzięki obsłudze wejściowych sygnałów wideo takich jak złożony sygnał wizyjny (CVBS), S-video, VGA i HDMI.
- Monitor jest wyposażony w wewnętrzne głośniki stereofoniczne

Pilot

R1 POWER

umożliwia włączanie i wyłączanie monitora (przejście w Stand-by)

R2 INPUT SOURCE

wybór złącza wejściowego

R3 MUTE

Wyciszenie dźwięku

R4 Przyciski numeryczne

Klawiatura numeryczna

R5 LAST CH Nie używane

R6 INFO

Wyświetlanie informacji

R7 PICTURE MODE

Wybór trybu obrazu

R8 SLEEP

Ustawienie czasu wyłączenia

R9 MENU

Wejście w menu główne

R10 EXIT

Wyłącza menu / powrót z podmenu do menu

R11/R17 UP/DOWN

przyciski góra/dół ▲/▼

R12/R14 LEFT/RIGHT przyciski prawo/lewo ◀/▶

Regulacja głośności albo zmiana wartości opcji w Menu

R13 OK.

Wybór opcji w Menu

R15 VOL +/-

Regulacja głośności

R16 PR +/- Nie używane

R18 PC

Wybór wejścia PC VGA

R20 AUTO

Automatyczna regulacja wysokości i szerokości obrazu w trybie PC VGA

R21 □/○/□/□ Nie używane

R22 POSITION

Wybór położenia PIP

R23 ZOOM

Wybór trybu ZOOM lub FULL

R24 SIZE

Wybór wielkości okna PIP

R25 SKIP Nie używane

R26 PIP

Włączenie/wyłączenie funkcji PIP

R27 S. SWAP

Zamiana wejść audio między głównym a dodatkowym w PIP

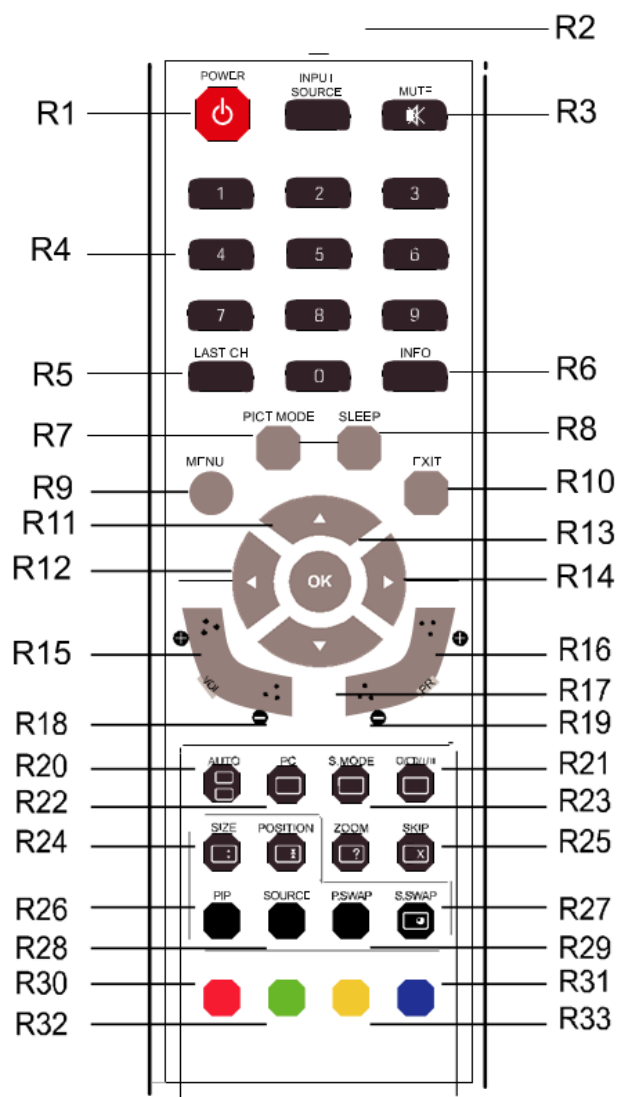
R28 SOURCE

wybór źródła sygnału

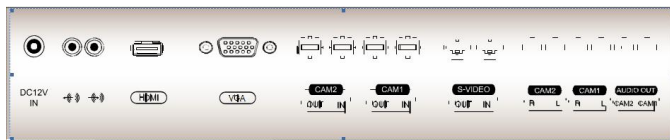
R29 P. SWAP

Zamiana wejść wideo między głównym a dodatkowym w PIP

R30, R313, R32, R33 Nie używane



Połączenia



DC 12V IN wejście DC 12V

-> Stereofoniczne wyjście komputerowe

<- Stereofoniczne wejście komputerowe

HDMI wejście sygnału HDMI

VGA wejście sygnału VGA RGB

CAM1 wejście / wyjście całkowitego sygnału wizyjnego

CAM2 wejście / wyjście całkowitego sygnału wizyjnego

S-video wejście / wyjście sygnału S-video (SVHS)

CAM1(R/L) wejście sygnału audio R-L

CAM2(R/L) wejście sygnału audio R-L

AUDIO OUT wyjście sygnału audio CAM1, CAM2

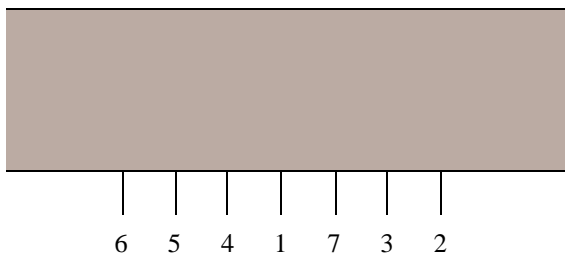
Uwaga:

Audio 1 skojarzone jest z wejściem CAM1/S-video

Audio 2 skojarzone jest z wejściem CAM2

Elementy sterujące na panelu przednim

Wersja 1



1 POWER

Włączanie lub wyłączanie monitora.

2 ► Strzałka w prawo - głośność (*) Wybór menu.

Wybór menu.

Główna funkcja: Zwiększanie poziomu głośności.

Dodatkowa funkcja: Przesuwanie kursora w prawo w oknie menu ekranowego lub zwiększanie wartości w dowolnym wybranym menu.

3 ◀ Strzałka w lewo - głośność (*) Wybór menu

Główna funkcja: Zmniejszanie poziomu głośności.

Dodatkowa funkcja: Przesuwanie kursora w lewo w oknie menu ekranowego lub zmniejszanie wartości w dowolnym wybranym menu.

4 ▲ Strzałka w górę - automatyczna regulacja (*)

Główna funkcja: Automatycznie dopasowuje obraz do najbardziej optymalnego ustawienia (tylko tryb VGA).

Dodatkowa funkcja: Umożliwia przewijanie menu ekranowego w pionie oraz zwiększanie wartości wybranej funkcji menu.

5 ▼ Strzałka w dół

Umożliwia przewijanie menu ekranowego w pionie oraz zmniejszanie wartości wybranej funkcji podmenu.

6 SOURCE (*)

Służy do wybierania różnych źródeł wejściowych. Naciśnij przycisk strzałki w GÓRĘ lub w DÓŁ, aby przewijać dostępne źródła. Naciśnij przycisk strzałki w LEWO lub w PRAWO, aby potwierdzić wybór.

7 MENU

Powoduje wyświetlenie okna menu ekranowego. Umożliwia ukrycie okna menu ekranowego lub przejście z menu podrzędnego do menu głównego w oknie menu ekranowego.

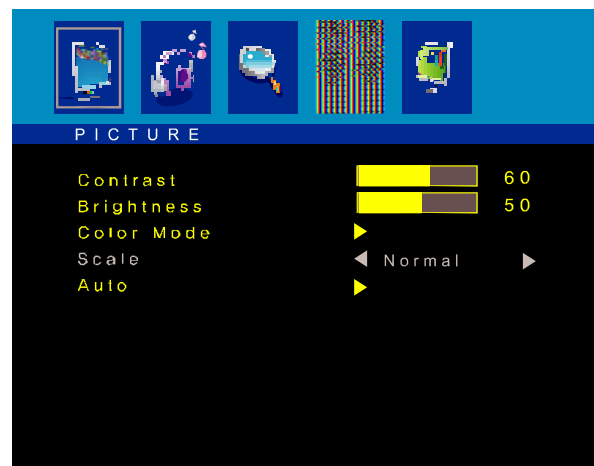
(*) = Przycisk funkcyjny

Zmiana parametrów monitora

1. Naciśnij przycisk **MENU** na panelu przednim, żeby otworzyć menu ekranowe.
2. Użyj przycisków Lewo i Prawo, aby wybrać menu.
3. Użyj przycisku Dół, aby wybrać podmenu.
4. Użyj przycisków Góra i Dół, aby wybrać funkcję w podmenu.
5. Naciśnij przycisk **MENU** by wrócić do menu głównego, a następnie użyj przycisków Lewo i Prawo, aby wprowadzić odpowiednie zmiany.
6. Aby wyjść, naciśnij przycisk **MENU**.

Menu VGA (HDMI)

• Obraz



- Kontrast**
Umożliwia dostosowanie kontrastu obrazu, czyli różnicy między jasnymi i ciemnymi obszarami na ekranie.
- Jasność**
Umożliwia dostosowanie jasności obrazu.
- Tonacja barw**
Umożliwia wybranie innej zaprogramowanej temperatury kolorów lub ustawienie własnych dostosowanych parametrów kolorów (Normalne/Ciepłe/Zimne/Użytkownika)
- Format ekranu**
Umożliwia wybranie rozmiaru ekranu (tylko tryb HDMI).
- Autoregulacja**
Umożliwia automatyczne wybranie właściwej pozycji poziomej i pionowej oraz rozmiaru obrazu (tylko tryb VGA)

• Dźwięk



Przyciski funkcyjne

SOURCE

Wybór wejścia

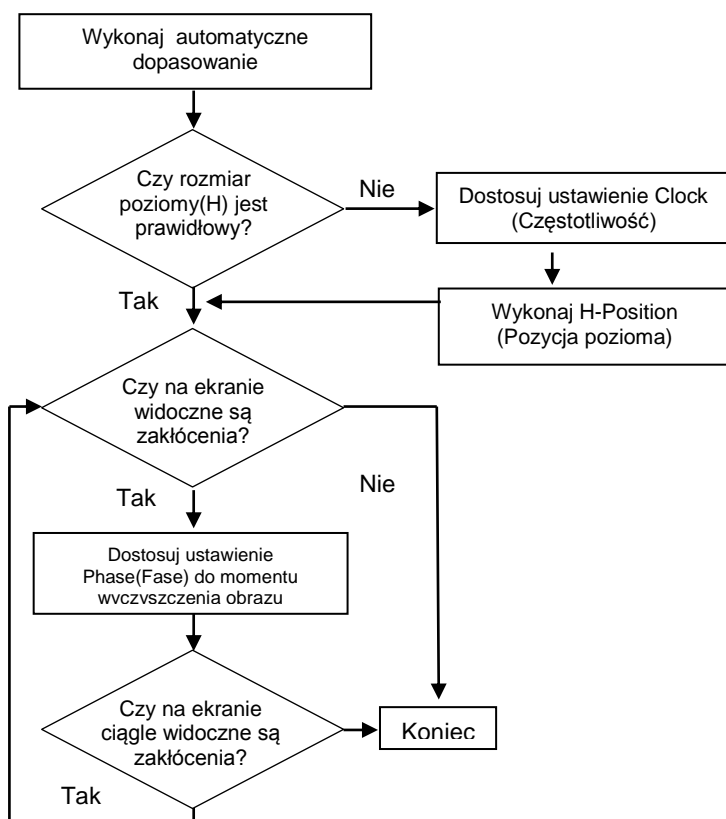
▲
(UP/AUTO)

Jeśli nie jest wyświetlane menu ekranowe, naciśnięcie przycisku ▲ (GÓRA/AUTO) umożliwia najlepsze dopasowanie obrazu do bieżącego trybu (VGA tryb)

◀ ▶
(VOLUME)

Jeśli nie jest wyświetlane menu ekranowe, można bezpośrednio dostosować poziom głośności.

Procedura regulacji



Funkcje menu ekranowego

Monitor można skonfigurować przy użyciu menu i podmenu wyświetlanych na ekranie. Zmiany są zapisywane i stosowane natychmiast.

1. Niskie tony

Po wybraniu trybu użytkownika można dostosować poziom niskich tonów.

2. Wysokie tony

Po wybraniu trybu użytkownika można dostosować poziom wysokich tonów.

3. Balans

Umożliwia ustawienie balansu dźwięku dla lewego i prawego głośnika.

4. MTS

Nie używane.

5. Tryb dźwięku

Umożliwia wybór innego zaprogramowanego trybu dźwięku lub własnego dostosowanego dźwięku.

(Standardowy/Film/Muzyka/Użytkownika)

• System



• Geometria



1. Przesunięcie poziome

Umożliwia dostosowanie poziomej pozycji obrazu (w lewo lub w prawo).

2. Przesunięcie pionowe

Umożliwia dostosowanie pionowej pozycji obrazu (w górę lub w dół).

3. Zegar

Umożliwia dostosowanie szerokości (rozmiaru poziomowego) obrazu na ekranie.

4. Faza

Umożliwia usunięcie zakłóceń poziomych oraz zwiększenie ostrości wyświetlanych znaków.

1. Wyłącznik czasowy

Umożliwia wybranie czasu wyłączenia monitora. (Wyl./15/30/45/60 minut)

2. Język

Umożliwia wybranie języka menu ekranowego. (Angielski/Niemiecki)

3. Przesun. poz. OSD

Umożliwia dostosowanie poziomej pozycji menu ekranowego (w lewo lub w prawo).

4. Przesun. pion. OSD

Umożliwia dostosowanie pionowej pozycji menu ekranowego (w górę lub w dół).

5. Limit czasu OSD

Umożliwia dostosowanie czasu wyświetlania menu ekranowego (Od 5 do 60 sekund).

6. Przezroczystość OSD

Umożliwia dostosowanie przezroczystości menu ekranowego.

7. Informacja

Powoduje wyświetlenie stanu bieżących ustawień ekranu.

8. Inicjowanie

Powoduje przywrócenie fabrycznych ustawień domyślnych obrazu.

PIP



1. Wiele okien

Umożliwia wybranie czasu wyłączenia monitora. (Wyłączon. / PIP)

2. Drugie źródło

Umożliwia wybranie języka menu ekranowego. (CAM1 / CAM2 / SVIDEO)

3. Rozmiar

Umożliwia dostosowanie poziomej pozycji menu ekranowego (Mały, Średni, Duży, Podwójn.1, Podwójn.2,)

4. Położenie

Umożliwia dostosowanie pionowej pozycji menu ekranowego (Prawa dół, Pr. góra, Lewa dół, Lewa góra)

5. Kolor ramki

Umożliwia dostosowanie czasu wyświetlania menu ekranowego (czarny, niebieski)

6. Zamiana dźwięku

Umożliwia dostosowanie przezroczystości menu ekranowego (Pierwsze, drugie).

7. Zamiana obrazu

Powoduje wyświetlenie stanu bieżących ustawień ekranu

Menu CAM1/CAM2/SVIDEO

• Obraz



1. Kontrast

Umożliwia dostosowanie kontrastu obrazu, czyli różnicy między jasnymi i ciemnymi obszarami na ekranie.

2. Jasność

Umożliwia dostosowanie jasności obrazu.

3. Odcień

Umożliwia dostosowanie odcienia obrazu.

4. Kolor

Umożliwia dostosowanie kolorów obrazu.

5. Ostrość

Umożliwia dostosowanie jakości obrazu (jeśli monitor rozpocznie skalowanie w górę).

6. Tonacja barw

Umożliwia wybranie innej zaprogramowanej temperatury kolorów lub ustawienie własnych dostosowanych parametrów kolorów. (Normalna/Ciepła/Chłodna)

7. Tryb obrazu

Umożliwia wybranie trybu obrazu. (Standardowy/Film/Dynamiczny/Użytkownika)

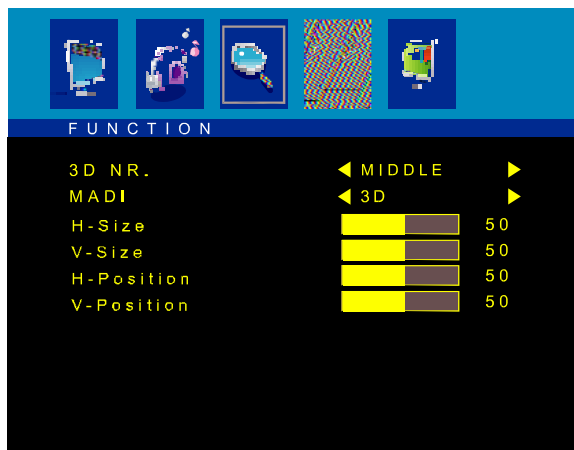
8. Format ekranu

(Pełny / Powiększenie1 / Powiększenie2 / Napisy / 4:3 / Panorama).

• Dźwięk

Patrz Menu VGA(HDMI) – Dźwięk.

• Funkcja



1. Redukcja zakł. 3D

Umożliwia redukcję zakłóceń obrazu wynikających z odbioru słabego sygnału lub niskiej jakości obrazu.
(Wył./Niska/Średnia/Wysoka)

2. MADi

Umożliwia użycie zaawansowanego mechanizmu obsługi kolorów w celu poprawy jakości obrazu (2D/3D)

3. Rozmiar poziomy

Umożliwia dostosowanie szerokości (rozmiaru poziomowego) obrazu na ekranie.

4. Rozmiar pionowy

Umożliwia dostosowanie wysokości (rozmiaru pionowego) obrazu na ekranie.

5. Przesun. pozioma

Umożliwia dostosowanie poziomej pozycji obrazu (w lewo lub w prawo).

6. Przesun. pionowa

Umożliwia dostosowanie pionowej pozycji obrazu (w górę lub w dół).

• System

Patrz Menu VGA(HDMI) – System

PIP



1. Wiele okien

Umożliwia wybranie czasu wyłączenia monitora. (Wyłączon. / PIP)

2. Drugie źródło

Umożliwia wybranie języka menu ekranowego. (VGA / HDMI)

3. Rozmiar

Umożliwia dostosowanie poziomej pozycji menu ekranowego (Mały, Średni, Duży, Podwójn.1, Podwójn.2,)

4. Położenie

Umożliwia dostosowanie pionowej pozycji menu ekranowego (Prawa dół, Pr. góra, Lewa dół, Lewa góra)

5. Kolor ramki

Umożliwia dostosowanie czasu wyświetlania menu ekranowego (czarny, niebieski)

6. Zamiana dźwięku

Umożliwia dostosowanie przezroczystości menu ekranowego (Pierwsze, drugie)

7. Zamiana obrazu

Powoduje wyświetlenie stanu bieżących ustawień ekranu .

Rozwiązywanie problemów

Symptom	Kontrola
Drgający obraz	Dostosować ustawienie Zegar , aby ustawić pozycję obrazu, oraz precyzyjnie ustawić wartość Faza do momentu, kiedy zakłócenia przestaną być widoczne.
Brak obrazu	Sprawdzić, czy włącznik zasilania monitora i włącznik zasilania komputera są w pozycji On (Wł.). Sprawdzić, czy kable VGA / HDMI / wideo / S-wideo są prawidłowo podłączone do źródła sygnału. Sprawdzić, czy styki złącza D-Sub nie są wygięte. Sprawdzić, czy komputer nie jest w trybie oszczędzania energii.
Wskaźnik LED zasilania nie świeci	Sprawdzić, czy włącznik zasilania jest w pozycji On (Wł.). Sprawdzić, czy przewód zasilający jest prawidłowo podłączony.
Obraz jest niestabilny	Sprawdzić, czy kabel transmisji sygnału jest odpowiedni dla karty graficznej.
Obraz nie jest wyśrodkowany bądź jest zbyt duży lub zbyt mały	Dostosować ustawienie Zegar aby uzyskać właściwy obraz.
Obraz skacze lub widoczny jest wzorek fali	Urządzenia, które mogą powodować zakłócenia elektryczne, należy trzymać z dala od monitora.
Rozmyty obraz	Dostosować ustawienia Kontrast i Jasność
Brak dźwięku	Sprawdzić, czy kable audio są prawidłowo podłączone do komputera. Dostosować poziom głośności po sprawdzeniu, czy dźwięk jest wyciszony. Sprawdzić system audio w komputerze.
Niski poziom dźwięku	Dostosować poziom głośności w menu ekranowym. Dostosować poziom głośności karty dźwiękowej w komputerze.
Nie jest widoczny ekran VIDEO	Sprawdzić, czy złącze wideo jest prawidłowo podłączone.
Brak obrazu wideo	Sprawdzić, czy kabel wideo jest prawidłowo podłączony do komputera
Nieprawidłowe kolory obrazu wideo	Dostosować wartości Tonacja barw w menu ekranowym Obraz .
Ziarnisty obraz wideo	Dostosować wartość Ostrość w menu ekranowym Obraz .

Dane techniczne

Pozycje		17 cali	19 cali
Wyświetlacz	Rozmiar ekranu	17 cali (43,2 cm)	19 cali (48,3 cm)
	Wielkość piksela	0,264 x 0,264 mm	0,294 x 0,294 mm
	Kąt widzenia (w poziomie/w pionie)	170°/160°	170°/160°
	Współczynnik kontrastu	1000:1 (typowy)	1000:1 (typowy)
	Czas reakcji	5 ms	5 ms
	Jasność	250 cd/m ² (typowa)	250 cd/m ² (typowa)
	Zalecana rozdzielczość	1280 x 1024 przy 75 Hz	1280 x 1024 przy 75 Hz
Dźwięk	Moc głośników	2 W x 2	2 W x 2
	Głośniki	Wbudowane	Wbudowane
	Funkcje dźwięku	Stereo P/L	Stereo P/L
Interfejs	Wejście VGA (15-pinowe D-Sub)	1	1
	Wejście HDMI	1	1
	Wejście/wyjście CAM1/2	2/2	2/2
	Wejście/wyjście SVIDEO	1/1	1/1
	Stereofoniczne we. / wy. komputerowe	1/1	1/1
	Wejście audio R/L (typu RCA) CAM1	1/1	1/1
	Wejście audio R-L (typu RCA) CAM2	1/1	1/1
	Wyjście audio R-L (typu RCA)	1/1	1/1
Zasilanie	Zużycie energii	< 30 W	< 30 W
	Źródło	12 V, prąd stały, 3,33 A	12 V, prąd stały, 3,33 A
Funkcja specjalna	Typ filtru	Filtr grzebieniowy 3D, usuwanie przeplotu	Filtr grzebieniowy 3D, usuwanie przeplotu
Wymiary	S x W x G (bez podstawki)	374 x 400 x 165 mm	411 x 426 x 165 mm
	S x W x G (z podstawką)	374 x 344 x 108,5 mm	411 x 371 x 165 mm
	S x W x G (opakowanie)		
Waga	Netto (bez podstawki)	6,5 kg	6,85 kg
	Netto (z podstawką)	8,15 kg	8,5 kg
	Brutto (opakowanie)		
Mocowanie VESA	Standard VESA	100 x 100 mm	100 x 100 mm
		100 x 200 mm	100 x 200 mm
Dane techniczne	Rozmiar śruby odległościowej	Śruba M4	Śruba M4
Wzorce otworów	Długość	8,00 mm	8,00 mm
Temperatura robocza	0 do 40°C		

Monitor LCD obsługuje tylko tryby bez przeplotu. Ze względu na charakterystykę wyświetlacza mogą znajdować się na nim uszkodzone piksele (np. jasne lub ciemne). Nie oznacza to jednak usterki samego wyświetlacza.

Dopuszczalne kombinacje PIP

O – kombinacja dopuszczalna

x – kombinacja nie dopuszczalna

AV* : CAM1, CAM2, SVIDEO

		MAIN		
		D-SUB	HDMI	AV*
SUB	D-SUB	-	x	o
	HDMI	x	-	o
	AV*	o	o	-

Informacja dotycząca obszaru UE

Urządzenie jest posiada oznaczenie CE zgodnie z dyrektywą EMC Directive (2004/108/EC) wydaną przez Komisję Europejską. Zgodność z tą dyrektywą określają następujące normy europejskie (w nawiasach podano odpowiedniki międzynarodowe): EN55022 (CISPR 22), EN55024, EN61000-3-2, (IEC555-2), EN61000-3-3

UWAGA: w celu zapewnienia bezpieczeństwa eksploatacji należy stosować tylko zasilacze rekomendowane przez producenta.

Pozbywanie się starych urządzeń elektrycznych

To urządzenie jest oznaczone zgodnie z Ustawą o zużytym sprzęcie elektrycznym i elektronicznym symbolem przekreślonego kontenera na odpady. Takie oznakowanie informuje, że sprzęt ten, po okresie jego użytkowania nie może być umieszczany łącznie z innymi odpadami pochodzącymi z gospodarstwa domowego. Użytkownik jest zobowiązany do oddania go prowadzącym zbieranie zużytego sprzętu elektrycznego



i elektronicznego. Prowadzący zbieranie, w tym lokalne punkty zbiórki, sklepy oraz gminne jednostki, tworzą odpowiedni system umożliwiający oddanie tego sprzętu. Właściwe postępowanie ze zużytym sprzętem elektrycznym i elektronicznym przyczynia się do uniknięcia szkodliwych dla zdrowia ludzi i środowiska naturalnego konsekwencji, wynikających z obecności składników niebezpiecznych oraz niewłaściwego składowania i przetwarzania takiego sprzętu.

Samodzielna diagnostyka

W przypadku braku obrazu zostanie wyświetlony ekran samodzielnej diagnostyki. Funkcja samodzielnej diagnostyki sprawdza, czy monitor ma stan No Signal (Brak sygnału), Out of range (Poza zakresem) lub None support (Brak obsługi).

BRAK SYGNAŁ

Informacja Brak sygnału jest wyświetlany, kiedy podłączone jest złącze sygnału D-Sub, ale monitor jest w trybie DPMS.

POZA ZAKR.

Informacja Poza zakresem jest wyświetlany, kiedy zastosowana częstotliwość jest poniżej lub powyżej normalnego zakresu.

Normalny zakres (tylko tryb bez przepłotu):

Czest. H.: 30 do 80 kHz

Czest. V: 56 do 77 Hz

SPRAWDŹ KABEL ANALOGOWY

Informacja jest wyświetlana kiedy kabel sygnału analogowego jest rozłączony.

SPRAWDŹ KABEL HDMI

Informacja jest wyświetlana kiedy kabel sygnału HDMI jest rozłączony.