

COMMAX

SmartHome & Security

INSTRUKCJA MONTAŻU / OBSŁUGI

KAMERA DRC-900LC (RFID)

CE



Importer:

&GDE
POLSKA

Włosań, ul. Świątnicka 88
32-031 Mogilany

tel. +48 12 256 50 25
+48 12 256 50 35
GSM: +48 697 777 519
biuro@gde.pl
www.gde.pl

SPIS TREŚCI

1. CECHY	3
2. WYGLĄD KAMERY	4
3. WYPOSAŻENIE	4
4. OPIS WYPROWADZEŃ	5
5. SCHEMATY POŁĄCZEŃ	5
6. INFORMACJE PODSTAWOWE	10
7. HASŁA	11
7.1. Zmiana hasła portiera	12
7.2. Zmiana hasła budynku	13
7.3. Zmiana hasła abonenta	14
7.4. Sprawdzenie hasła abonenta	15
8. PROGRAMOWANIE NUMERU BUDYNKU I NUMERU KAMERY	16
8.1. Programowanie numeru budynku	16
8.2. Programowanie numeru kamery	17
9. UŻYCIE BEZPRZEWODOWEJ KARTY DOSTĘPU (opcja dostępna dla kamery DRC-900LC/RFID)	18
9.1. Testowanie karty dostępu	18
9.2. Przypisanie karty dostępu do kamery	19
9.3. Usuwanie wszystkich kart z systemu	20
9.4. Usuwanie z systemu pojedynczej karty	21
9.5. Sprawdzenie zarejestrowanych w kamerze numerów kart dostępu	22
10. USTAWIENIE OTWIERANIA WEJŚCIA Z POZIOMU KLAWIATURY KAMERY	23
11. USTAWIENIE CZASU OTWARCIA WEJŚCIA	24
12. USTAWIENIE ZAKRESU WYBIERANYCH ADRESÓW	24
13. USTAWIENIE DŹWIĘKU KAMERY PODCZAS WYWOŁANIA ABONENTA ..	26
14. USTAWIENIE TRYBU POTWIERDZENIA DŹWIĘKIEM PODCZAS WYWOŁANIA ABONENTA	27
15. USTAWIENIE WZMOCNIENIA SYGNAŁU WIDEO	28
16. PROGRAMOWANIE ADRESU ABONENTA	29
17. OBSŁUGA UŻYTKOWNIKA	31
17.1. Komunikacja pomiędzy kamerą a monitorem / unifonem	31
17.2. Komunikacja pomiędzy kamerą a portierem (jeśli stacja portierska jest zainstalowana)	31
17.3. Otwarcie wejścia przy użyciu hasła abonenta	32
17.4. Otwieranie elektrozamka przy użyciu hasła budynku lub hasła portiera ..	32
18. PODSUMOWANIE PROGRAMOWANIA	33

1. CECHY

Kamera **DRC-900LC** umożliwia zbudowanie systemu wideodomofonowego maksymalnie dla 500 mieszkańców. Istnieje możliwość zastąpienia monitora słuchawką domofonową oraz instalacji stacji portierskiej, co umożliwia tworzenie różnorodnych konfiguracji w zależności od indywidualnych wymagań klientów.

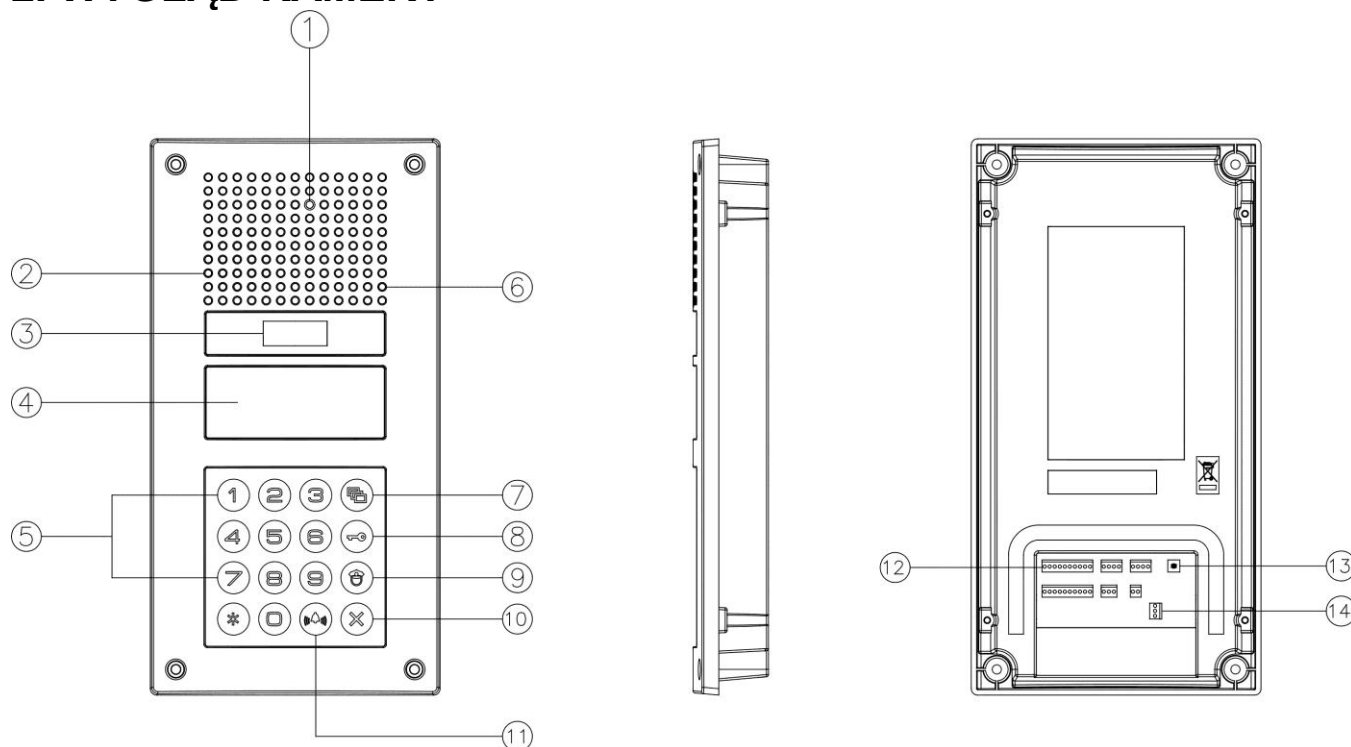
Cechy charakterystyczne:

- kamera podświetlana światłem białym – dobra widoczność podczas całkowitej ciemności
- współpraca z monitorami **CAV-35GN**, **CAV-50GN**, **CAV-70GA**
- współpraca z unifonami **AP-3SG** – możliwość samodzielnej pracy
- współpraca ze stacją portierską **CDS-4GS**
- maksymalnie może pracować 99 kamer **DRC-900LC** w jednym systemie
- numer mieszkania może składać się max. z czterech cyfr (1-9999)
- możliwość otwierania elektrozamka z poziomu kamery (indywidualne kody)

Zalecane okablowanie:

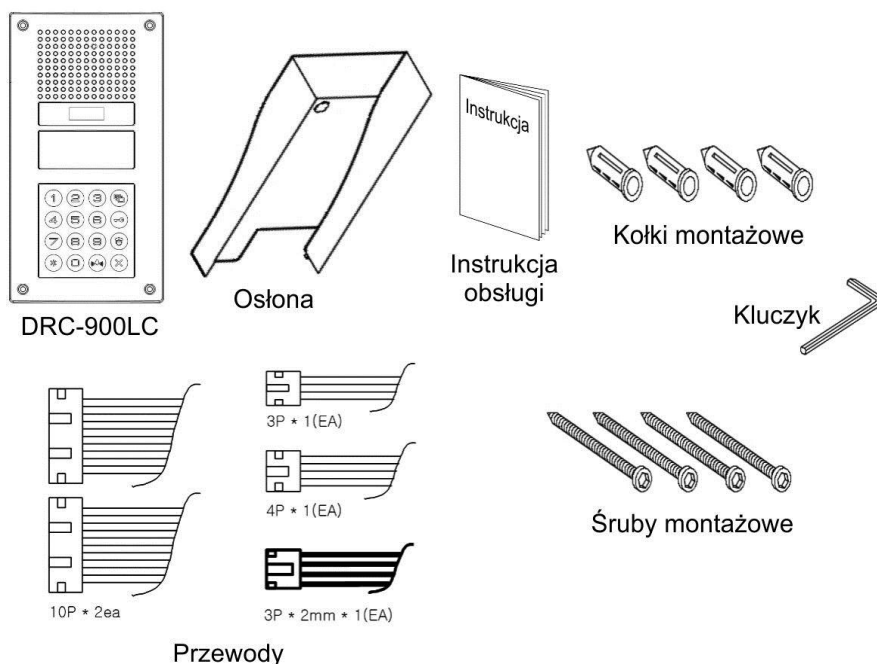
Skrętka UTP kat. 5e - zaleca się stosowanie połączeń wg standardu EIA 568B.

2. WYGLĄD KAMERY

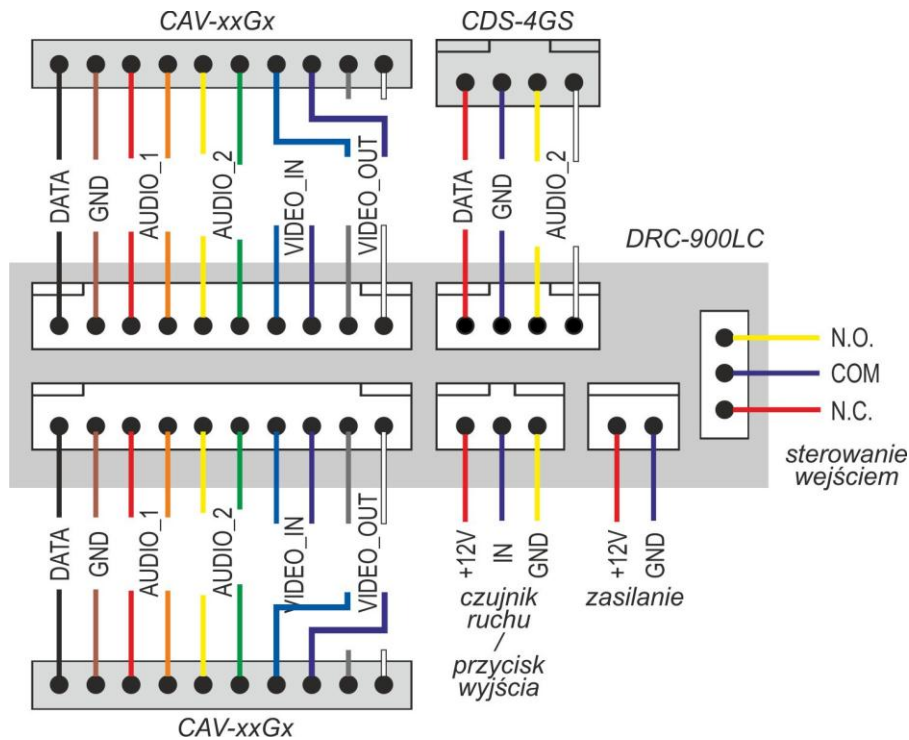


- | | |
|-------------------------------------|---|
| 1. Kamera | 10. Przycisk kasowania wprowadzanego numeru |
| 2. Głośnik | 11. Przycisk wywołania wprowadzonego numeru („Enter”) |
| 3. Wyświetlacz numeryczny | 12. Gniazda połączeniowe |
| 4. Czytnik kart RF/ID (opcja) | 13. Przycisk RESET |
| 5. Klawiatura numeryczna | 14. Gniazdo połączeniowe elektrozaczepu (Styk NO/NC) |
| 6. Mikrofon | |
| 7. Przycisk programowania | |
| 8. Przycisk otwierania elektrozamka | |
| 9. Przycisk wywołania portiera | |

3. WYPOSAŻENIE

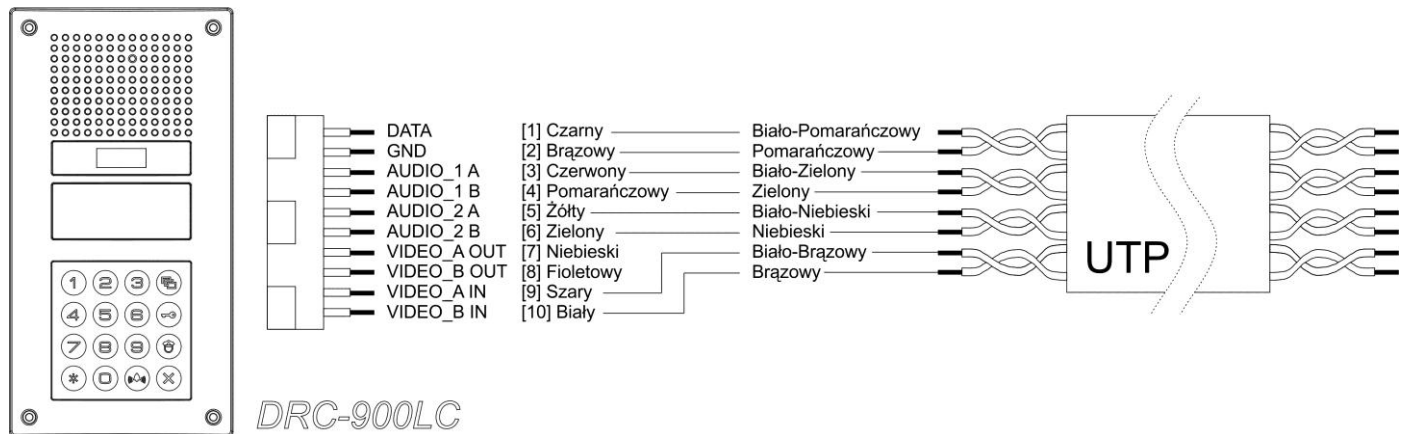


4. OPIS WYPROWADZEŃ

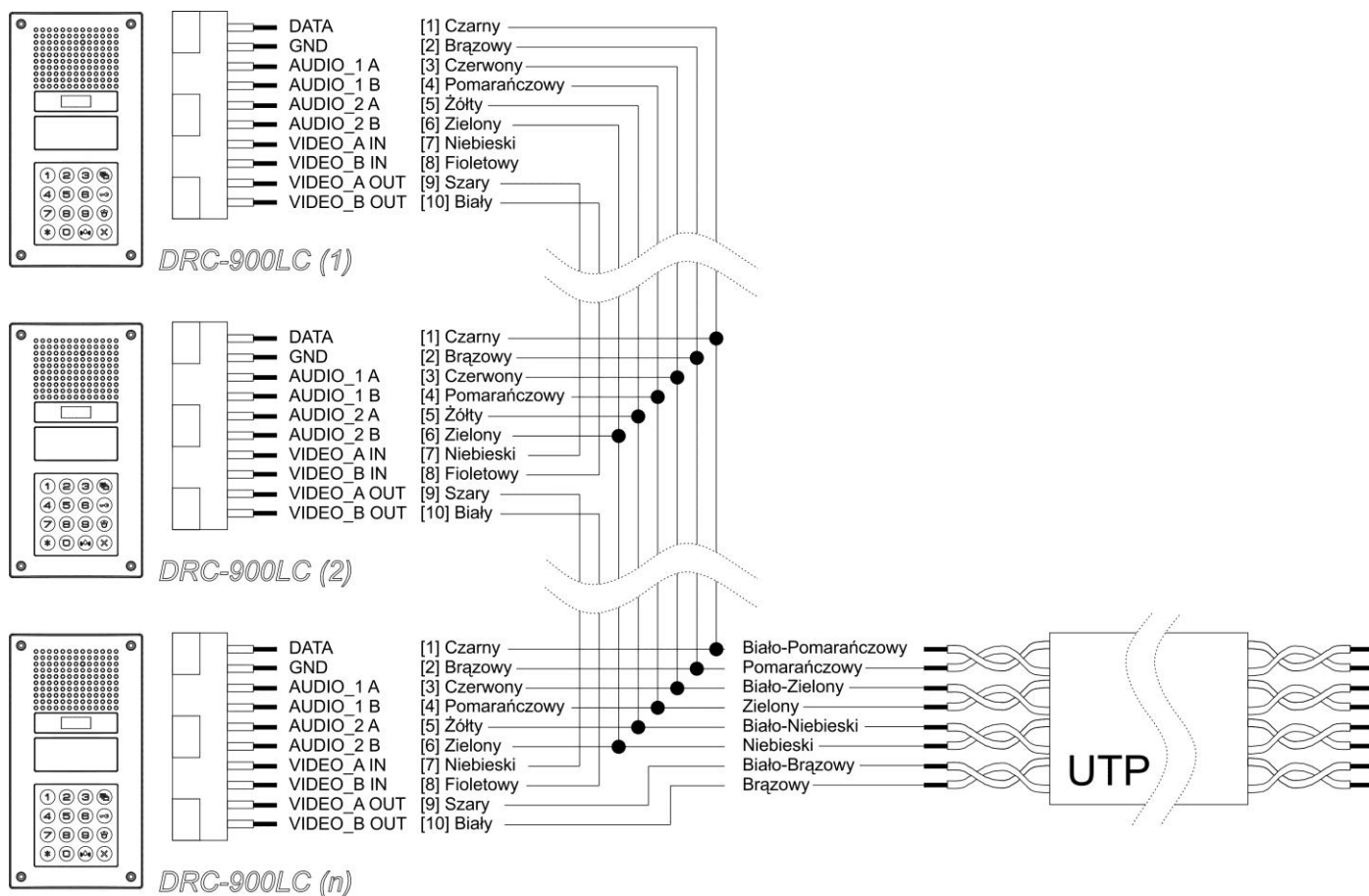


5. SCHEMATY POŁĄCZEŃ

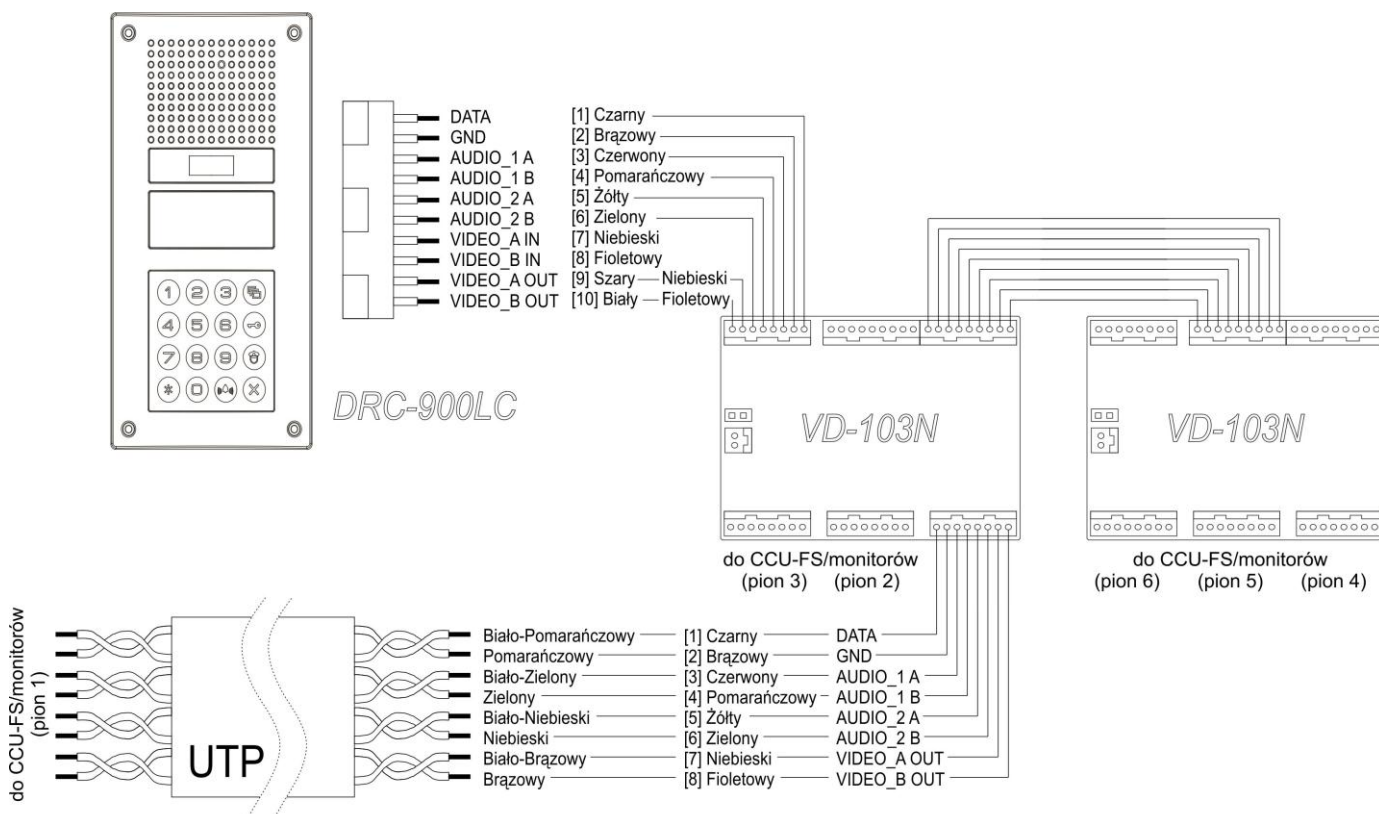
Połączenie kamery DRC-900LC do magistrali:



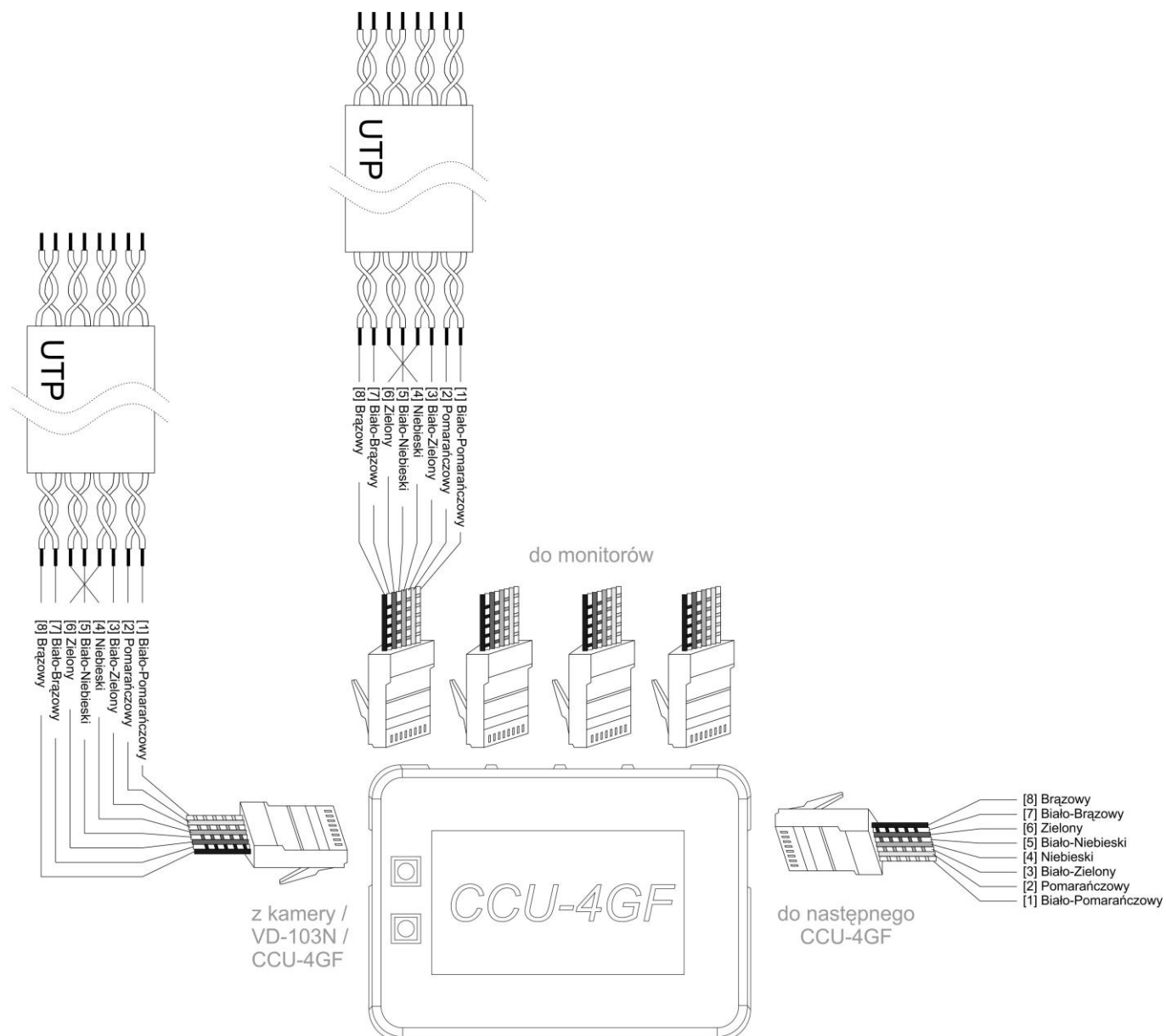
Połączenie kilku kamer do magistrali:



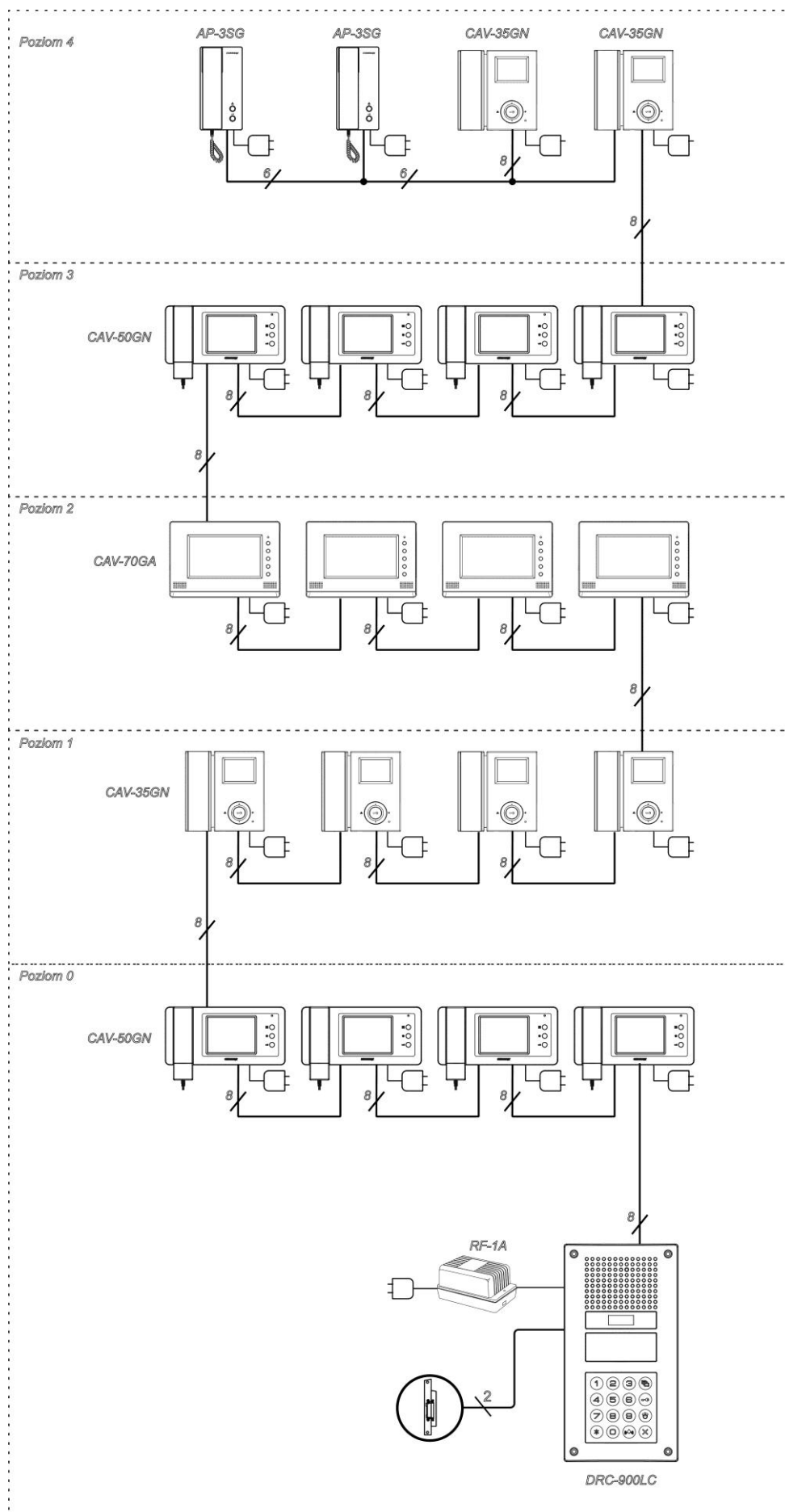
Połączenie kamery do wzmacniacza/rozdzielacza VD-103N:



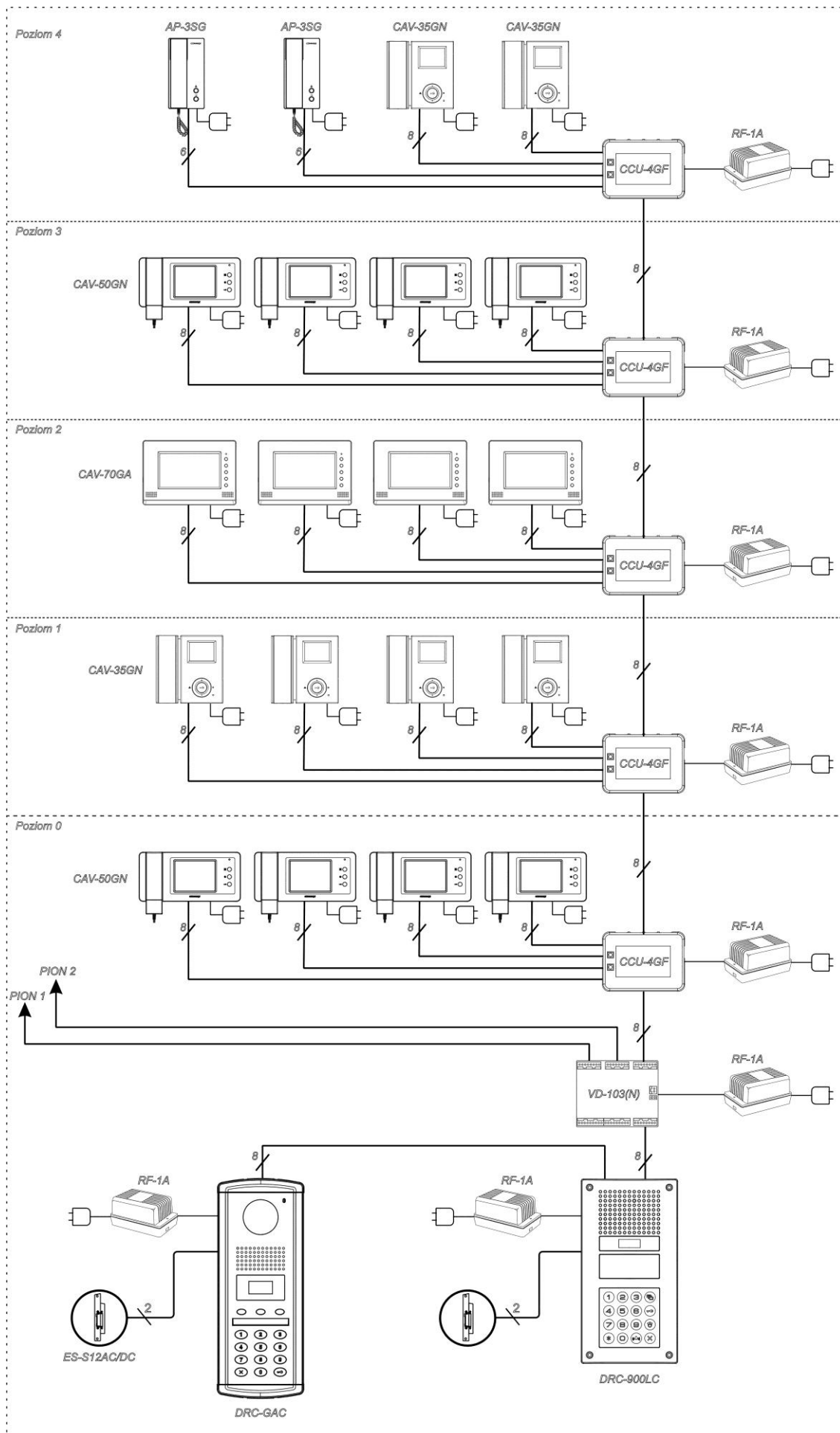
Połączenie rozdzielacza CCU-4GF do magistrali:



Przykładowy schemat systemu (dla niewielkich instalacji)



Przykładowy schemat systemu z użyciem CCU-4GF (do 500 użytkowników)



6. INFORMACJE PODSTAWOWE

Przycisk program (7)

Naciśnij ten przycisk w celu wejścia w tryb programowania. Na wyświetlaczu pojawi się



Przycisk klucza (8)

Pozwala na otwarcie wejścia za pomocą wcześniej wpisanego kodu PIN (opcja możliwa po ustawieniu odpowiedniego parametru w trybie programowania).

Przycisk portiera (9)

Pozwala na nawiązanie komunikacji z portierem.


Przycisk anulowania (10)

Pozwala na anulowanie bieżącej operacji.

Przycisk RESET (13)

Pozwala na przywrócenie fabrycznych ustawień dla haseł budynku i administratora.

Zmiana wyświetlanej w trybie czuwania wiadomości

Aby zmienić wyświetlaną wiadomość wciśnij i przytrzymaj przez 5 sekund przycisk program (7) .

Wyświetlanie informacji o systemie:

→ 0101-9901 SLI DRC-900LC ver.1.1

Wyświetlanie powitania

→ hELLO hAPPy dAy

UWAGA !



Klawiaturę kamery należy utrzymać w należytej czystości. Zabrudzenia klawiatury mogą spowodować niepoprawne działanie. Klawiatura powinna być regularnie czyszczona z kurzu, pyłu oraz opadów atmosferycznych.

Ważne informacje

1) Błąd podczas programowania.

Jeżeli operator wykona niepoprawną instrukcję (np. wybór nieistniejącego abonenta lub błąd w trybie programowania) kamera zasygnalizuje błąd trzykrotnym sygnałem dźwiękowym.

Należy wówczas powtórzyć operację.

2) Utracone hasło

Hasło abonenta.

Użyj procedury opisanej w punkcie 7.4 aby odzyskać hasło (wymagane jest hasło administratora)

Hasło budynku

Do zmiany hasła budynku użyj hasła administratora.

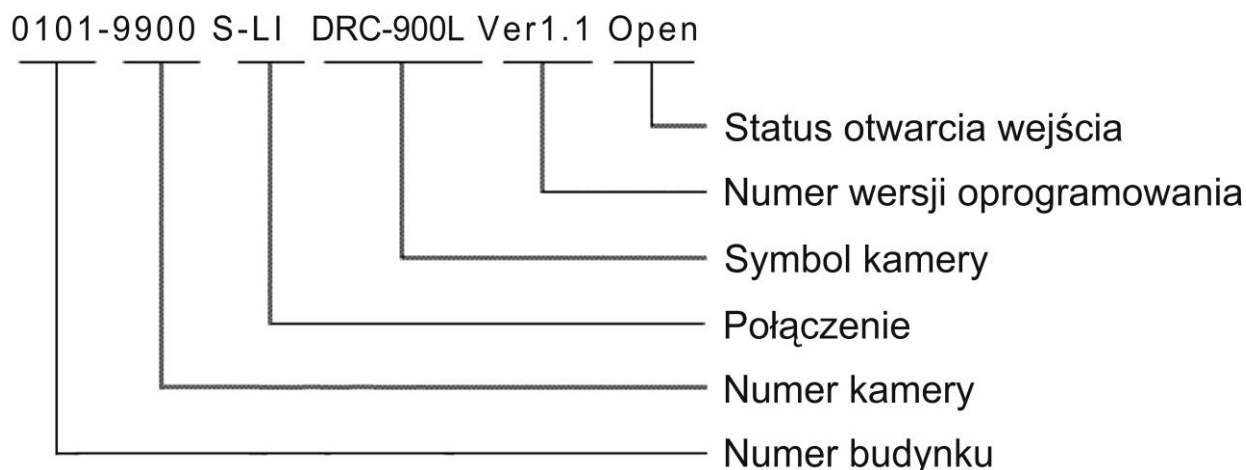
Hasło administratora

Aby przywrócić fabryczne hasło administratora wciśnij przycisk RESET (13).

3) Usunięcie kart RFID (opcja dla kamery DRC-900LC/RFID) jest możliwe w trybie programowania kamery.

4) Informacja o stanie kamery

W trybie czuwania kamera może wyświetlać informacje o zaprogramowanych wcześniej danych.



7. HASŁA

W systemie Gate View istnieją trzy rodzaje haseł dostępu:

1. Hasło portiera – przeznaczone do kontroli systemu przez portiera, programowania systemu

Domyślne hasło: **4321**

2. Hasło budynku – przeznaczone do zmian w systemie w zakresie jednego budynku

Domyślne hasło: **1234**

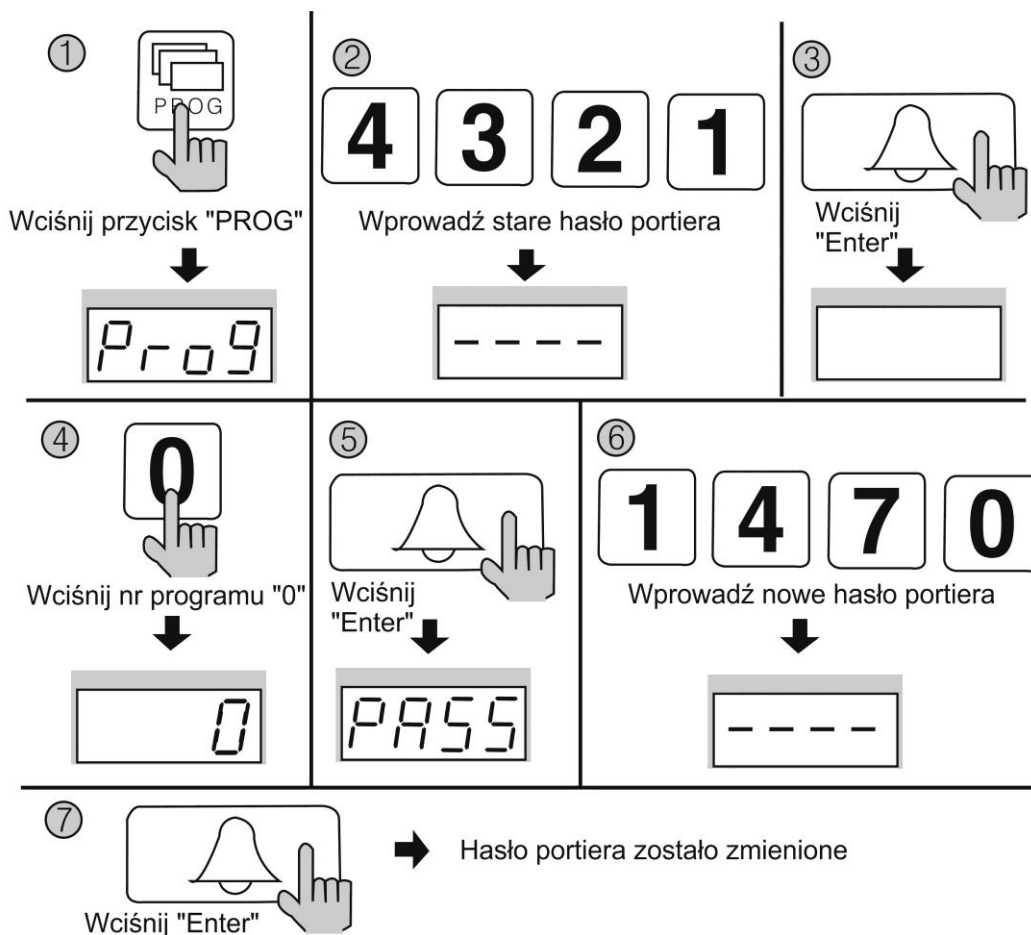
3. Hasło abonenta – przeznaczone do otwierania drzwi kodem. Każdy odbiornik (monitor, unifon) posiada indywidualne hasło.

Domyślne hasło: **1234** (nie działa przy próbie otwarcia)

7.1. Zmiana hasła portiera

Wprowadź następującą sekwencję:

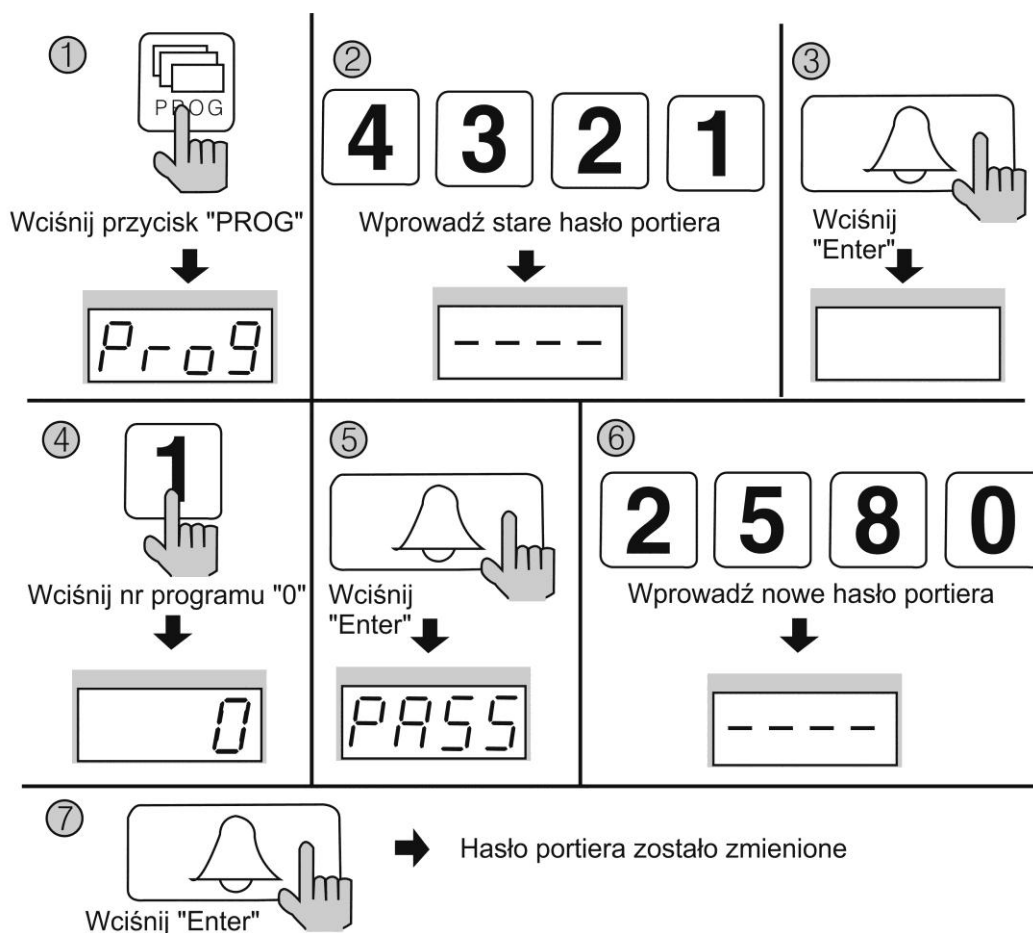
- Wciśnij przycisk PROG (na wyświetlaczu pojawi się napis „prog”)
- Wprowadź stare hasło portiera (domyślnie 4321)
- Zatwierdź przyciskiem „Enter”
- Wprowadź numer „0”
- Wciśnij przycisk „Enter”
- Wprowadź nowe hasło portiera
- Zatwierdź przyciskiem „Enter”



7.2. Zmiana hasła budynku


Wprowadź następującą sekwencję:

- Wciśnij przycisk PROG (na wyświetlaczu pojawi się napis „prog”)
- Wprowadź stare hasło portiera (domyślnie 4321)
- Zatwierdź przyciskiem „Enter”
- Wprowadź numer „1”
- Wciśnij przycisk „Enter”
- Wprowadź nowe hasło budynku (hasło musi się składać z 4 cyfr, z wykluczeniem „0000”)
- Zatwierdź przyciskiem „Enter”

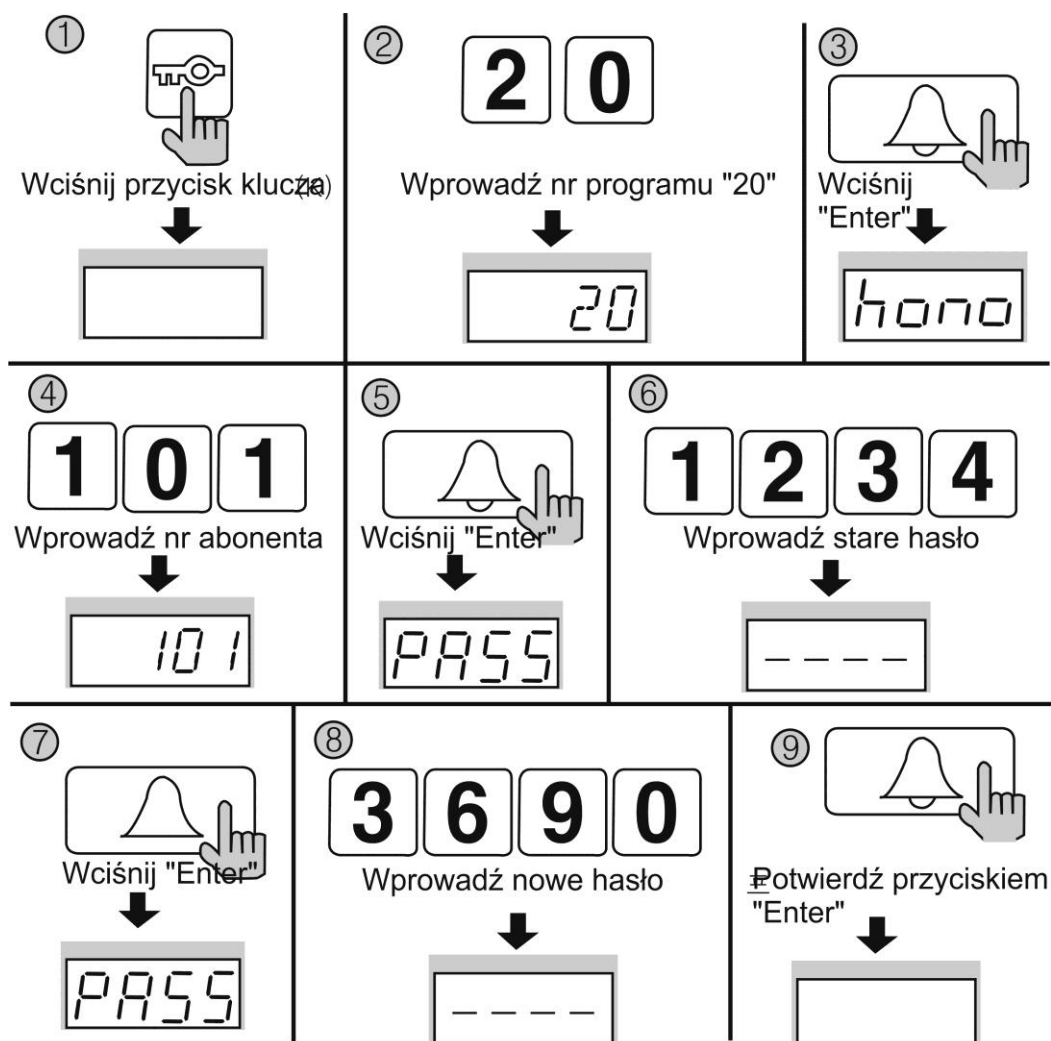


7.3. Zmiana hasła abonenta

Wprowadź następującą sekwencję:

- Wciśnij przycisk otwierania zamka ()
- Wprowadź nr programu „20”
- Zatwierdź przyciskiem „Enter”
- Wprowadź numer abonenta
- Zatwierdź przyciskiem „Enter”
- Wprowadź stare hasło (domyślnie: 1234)
- Zatwierdź przyciskiem „Enter”
- Wprowadź nowe hasło abonenta
- Zatwierdź przyciskiem „Enter” (System potwierdzi zmianę dźwiękiem w kamerze i monitorze).

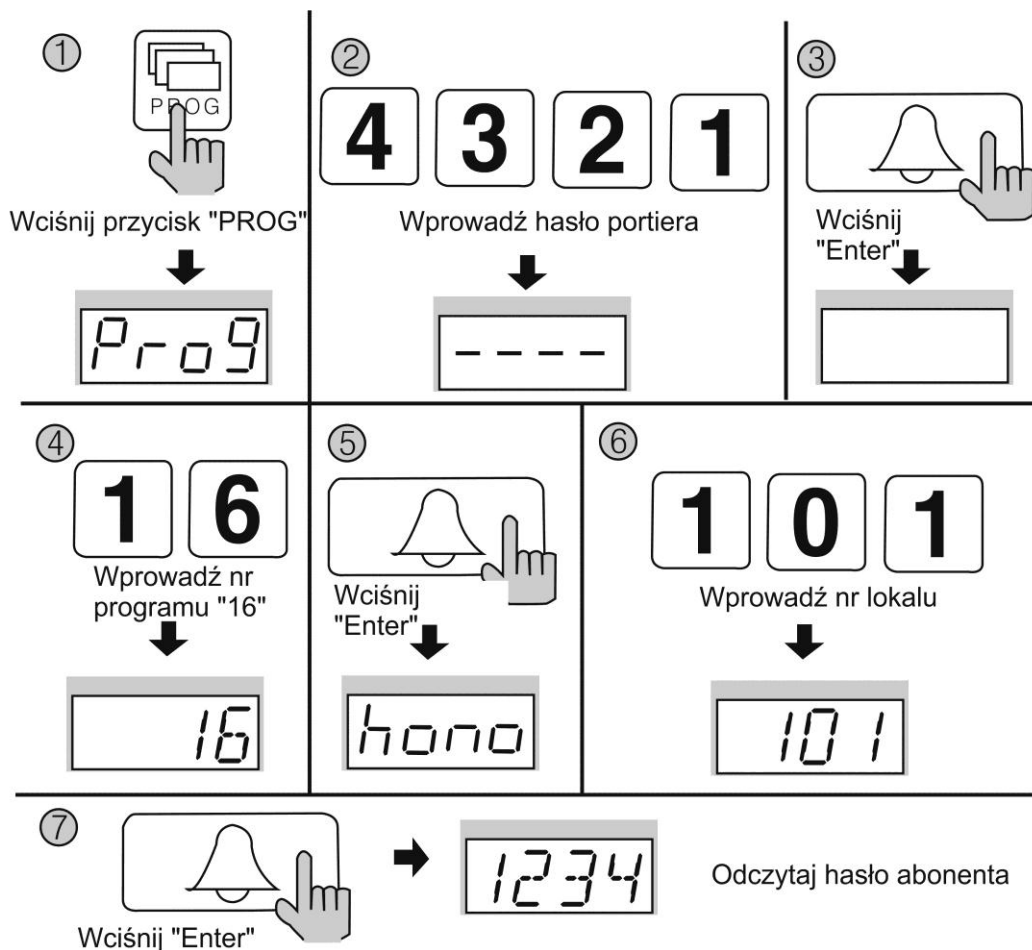
** Jeśli u jednego abonenta zainstalowanych jest kilka odbiorników wystarczy zmienić hasło pierwszego monitora / unifonu.*



7.4. Sprawdzenie hasła abonenta

Jeśli chcesz sprawdzić hasło danego abonenta wprowadź następującą sekwencję:

- Wciśnij przycisk PROG (na wyświetlaczu pojawi się napis „prog”)
- Wprowadź hasło portiera (lub hasło budynku)
- Zatwierdź przyciskiem „Enter”
- Wprowadź numer programu „16”
- Wciśnij przycisk Enter
- Wprowadź numer abonenta
- Zatwierdź przyciskiem „Enter” (na wyświetlaczu kamery pojawi się hasło danego abonenta)




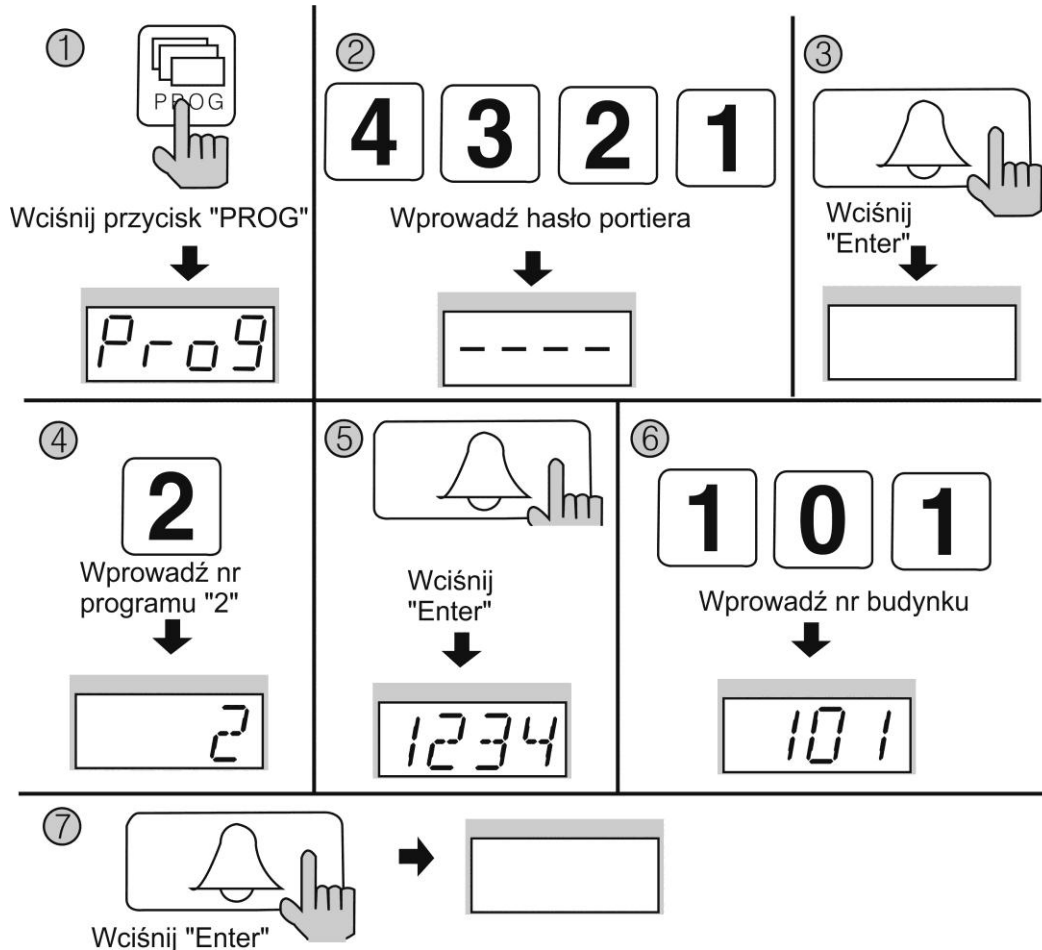
8. PROGRAMOWANIE NUMERU BUDYNKU I NUMERU KAMERY

Przed zaprogramowaniem kodów abonentów należy zaprogramować w kamerze numer budynku i numer danej kamery. W jednym budynku (oddzielnym systemie) może pracować maksymalnie 99 kamer DRC-900LC.

8.1. Programowanie numeru budynku


Aby przypisać do danej kamery numer budynku wprowadź następującą sekwencję:

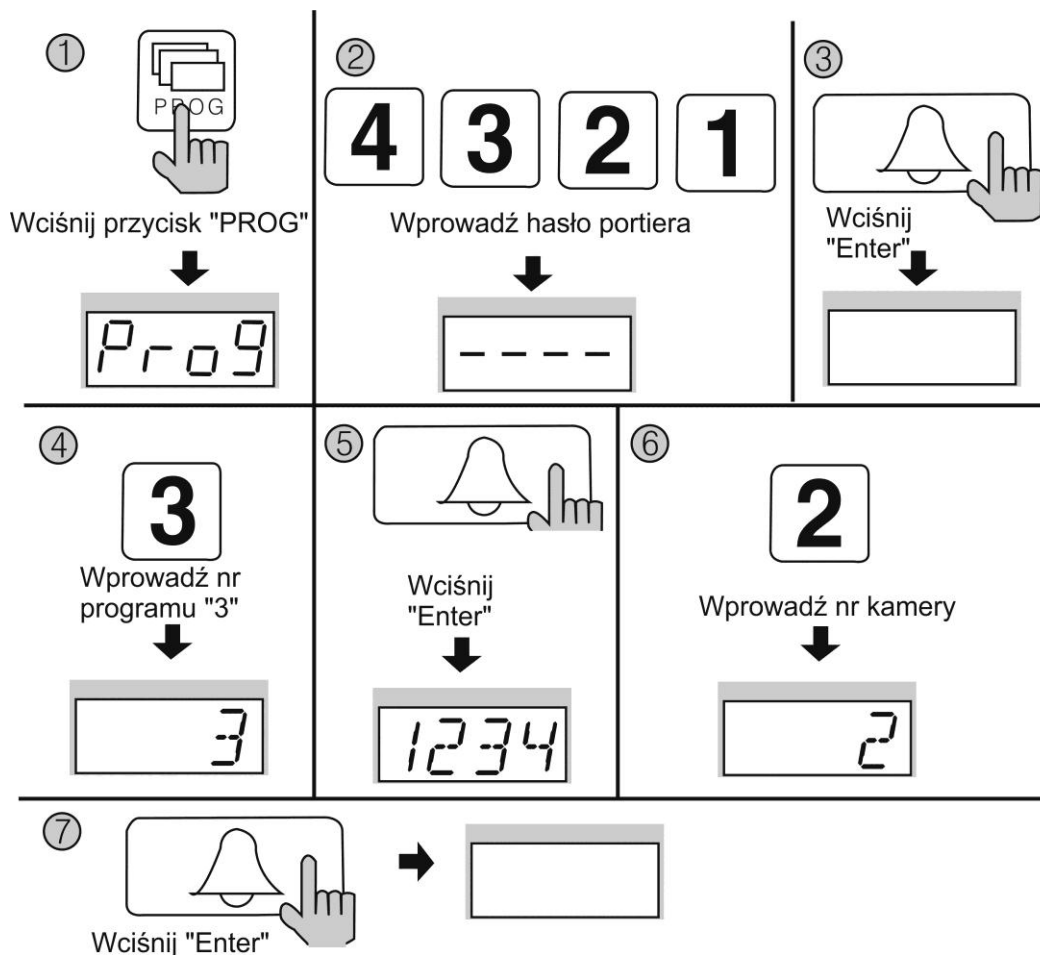
- Wciśnij przycisk „PROG” ()
- Wprowadź hasło portiera (lub hasło budynku)
- Zatwierdź przyciskiem „Enter”
- Wprowadź numer programu „2”
- Zatwierdź przyciskiem „Enter”
- Wprowadź numer budynku (od 1 do 9999)
- Zatwierdź przyciskiem „Enter”



8.2. Programowanie numeru kamery

Aby przypisać do danej kamery nowy numer wprowadź następującą sekwencję:

- Wciśnij przycisk „PROG” ()
- Wprowadź hasło portiera (lub hasło budynku)
- Zatwierdź przyciskiem „Enter”
- Wprowadź numer programu „3”
- Zatwierdź przyciskiem „Enter”
- Wprowadź numer kamery (od 1 do 99)
- Zatwierdź przyciskiem „Enter”



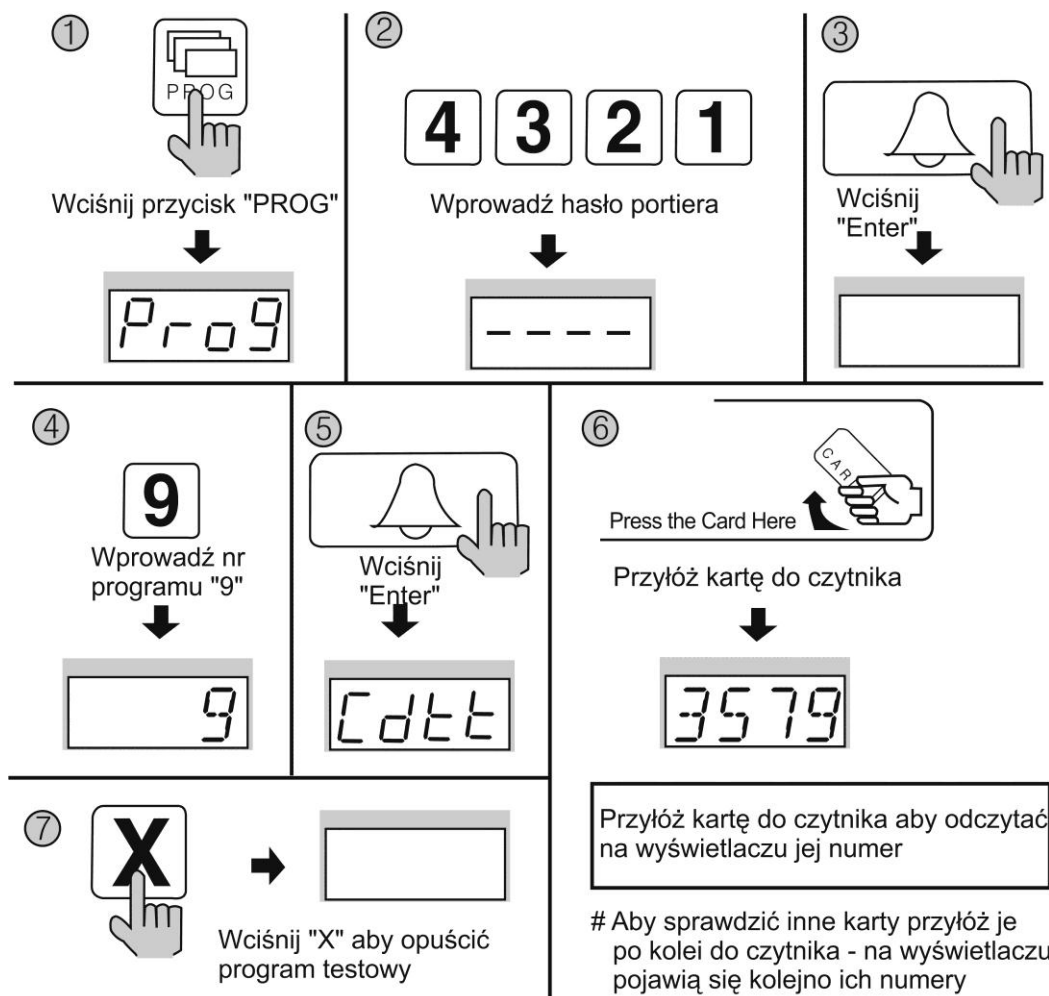
9. UŻYCIE BEZPRZEWODOWEJ KARTY DOSTĘPU (opcja dostępna dla kamery DRC-900LC/RFID)

Karta dostępu umożliwia otwieranie elektrozamka bez wpisywania kodu abonenta. Każdą kartę należy przypisać do odpowiedniej kamery DRC-900LC/RFID.

9.1. Testowanie karty dostępu

1) Wprowadź następującą sekwencję:

- Wciśnij przycisk PROG (na wyświetlaczu pojawi się napis „prog”)
- Wprowadź hasło portiera (lub hasło budynku)
- Zatwierdź przyciskiem „Enter”
- Wprowadź numer programu „9”
- Zatwierdź przyciskiem „Enter” (na wyświetlaczu pojawi się napis „Cdtt”)

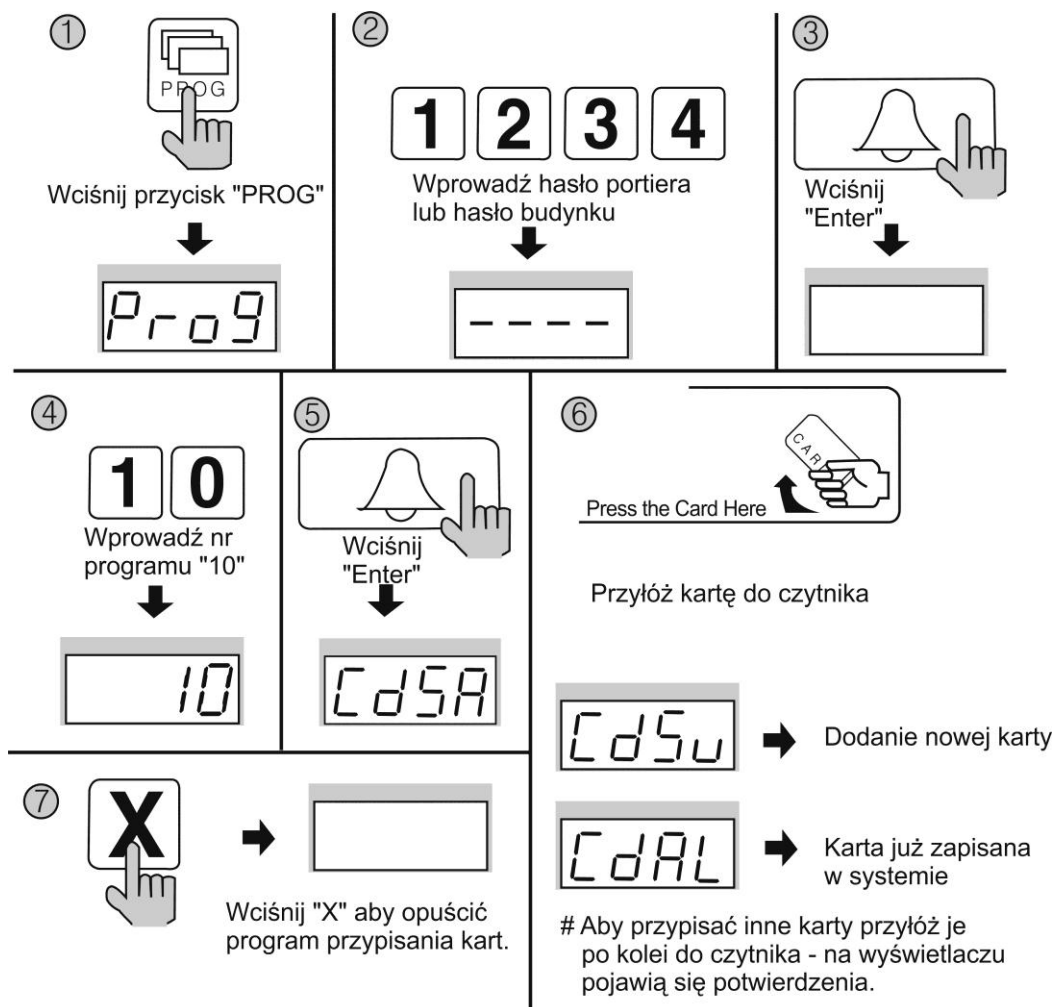


2) Po przyłożeniu karty do czytnika RF/ID na wyświetlaczu kamery pojawi się unikalny, zapisany na karcie numer. Jeżeli wyświetlacz nie wyświetli żadnego numeru karty – dany typ karty nie jest obsługiwany.

9.2. Przypisanie karty dostępu do kamery


1) Wprowadź następującą sekwencję:

- Wciśnij przycisk PROG (na wyświetlaczu pojawi się napis „prog”)
- Wprowadź hasło portiera (lub hasło budynku)
- Zatwierdź przyciskiem „Enter”
- Wprowadź numer programu „10”
- Zatwierdź przyciskiem „Enter” (na wyświetlaczu pojawi się napis „CdSA”)



2) Po przyłożeniu karty do czytnika RF/ID na wyświetlaczu kamery pojawi się potwierdzenie przypisania karty – napis „CdSU” (dla nowej karty w systemie) lub „CdAL” (dla karty przypisanej wcześniej do kamery).

3) Jeśli chcesz przypisać do kamery więcej kart powtórz punkt 2 (maksymalnie można przypisać 1024 kart).

4) Aby opuścić tryb programowania naciśnij przycisk kasowania ().

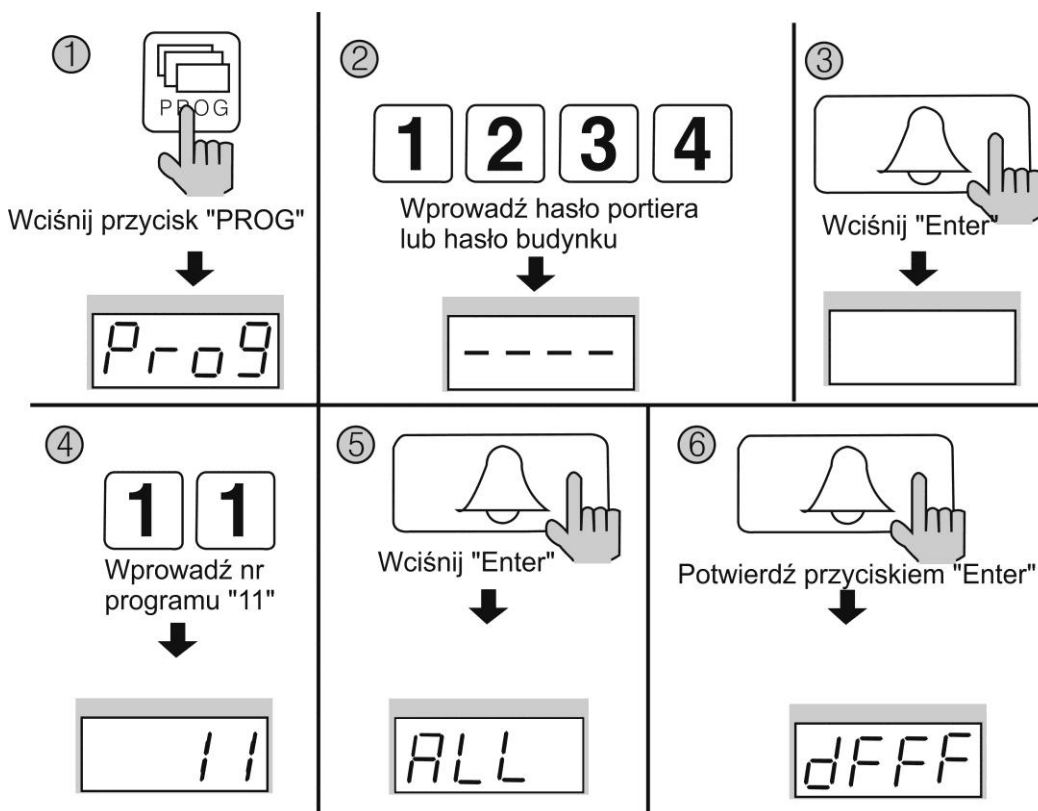
9.3. Usuwanie wszystkich kart z systemu

1) Wprowadź następującą sekwencję:

- Wciśnij przycisk PROG (na wyświetlaczu pojawi się napis „prog”)
- Wprowadź hasło portiera (lub hasło budynku)
- Zatwierdź przyciskiem „Enter”
- Wprowadź numer programu „11”
- Zatwierdź przyciskiem „Enter” - na wyświetlaczu pojawi się napis „dEL”
- Ponownie potwierdź usunięcie przyciskiem „Enter” – na wyświetlaczu będą pojawiać się kolejne komórki kasowanej pamięci.



2) Wciśnij przycisk kasowania () aby opuścić tryb programowania.

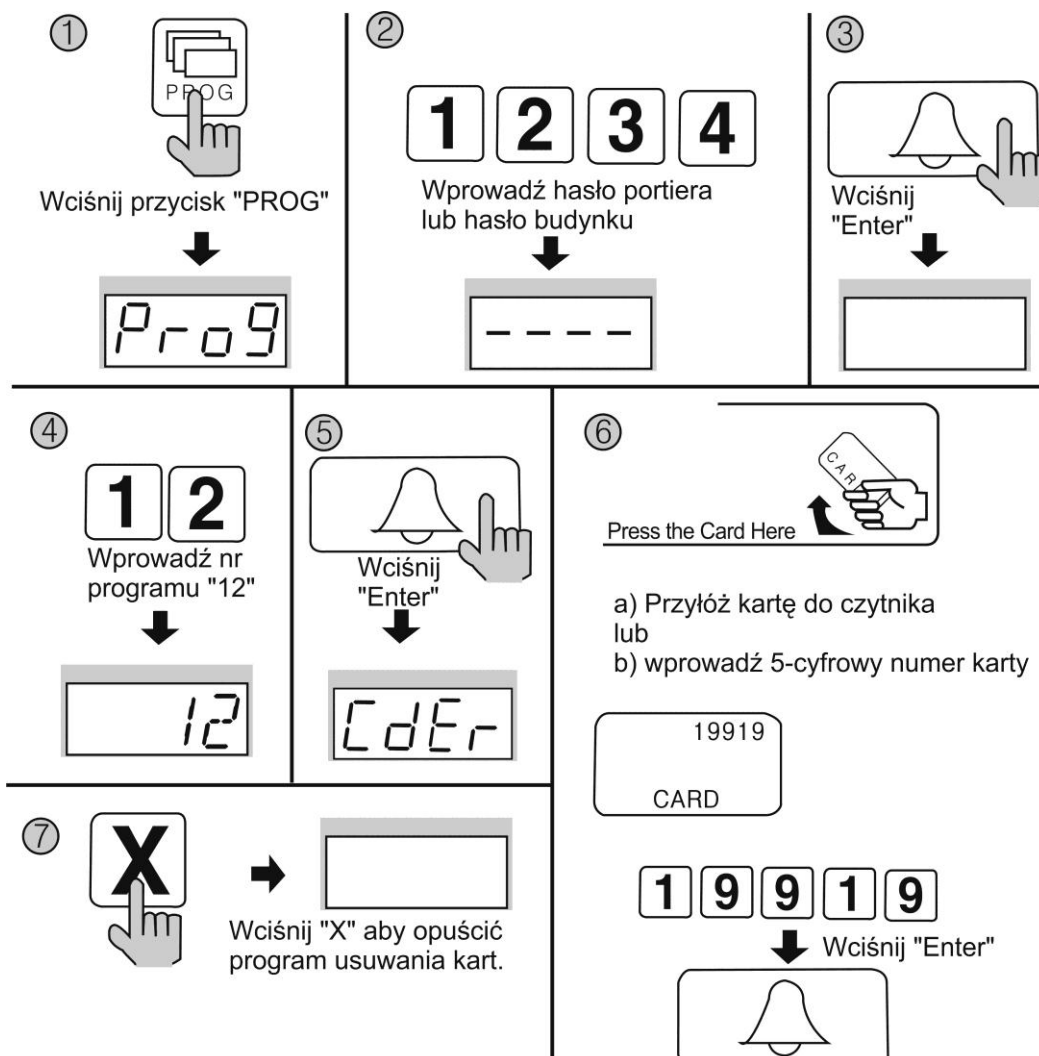


9.4. Usuwanie z systemu pojedynczej karty

1) Wprowadź następującą sekwencję:

- Wciśnij przycisk PROG (na wyświetlaczu pojawi się napis „prog”)
- Wprowadź hasło portiera (lub hasło budynku)
- Zatwierdź przyciskiem „Enter”
- Wprowadź numer programu „12”
- Zatwierdź przyciskiem „Enter” (na wyświetlaczu pojawi się napis „CdEr”)

2) Wprowadź numer karty, którą chcesz usunąć z systemu lub przyłóż kartę do czytnika i potwierdź przyciskiem „Enter”



9.5. Sprawdzenie zarejestrowanych w kamerze numerów kart dostępu

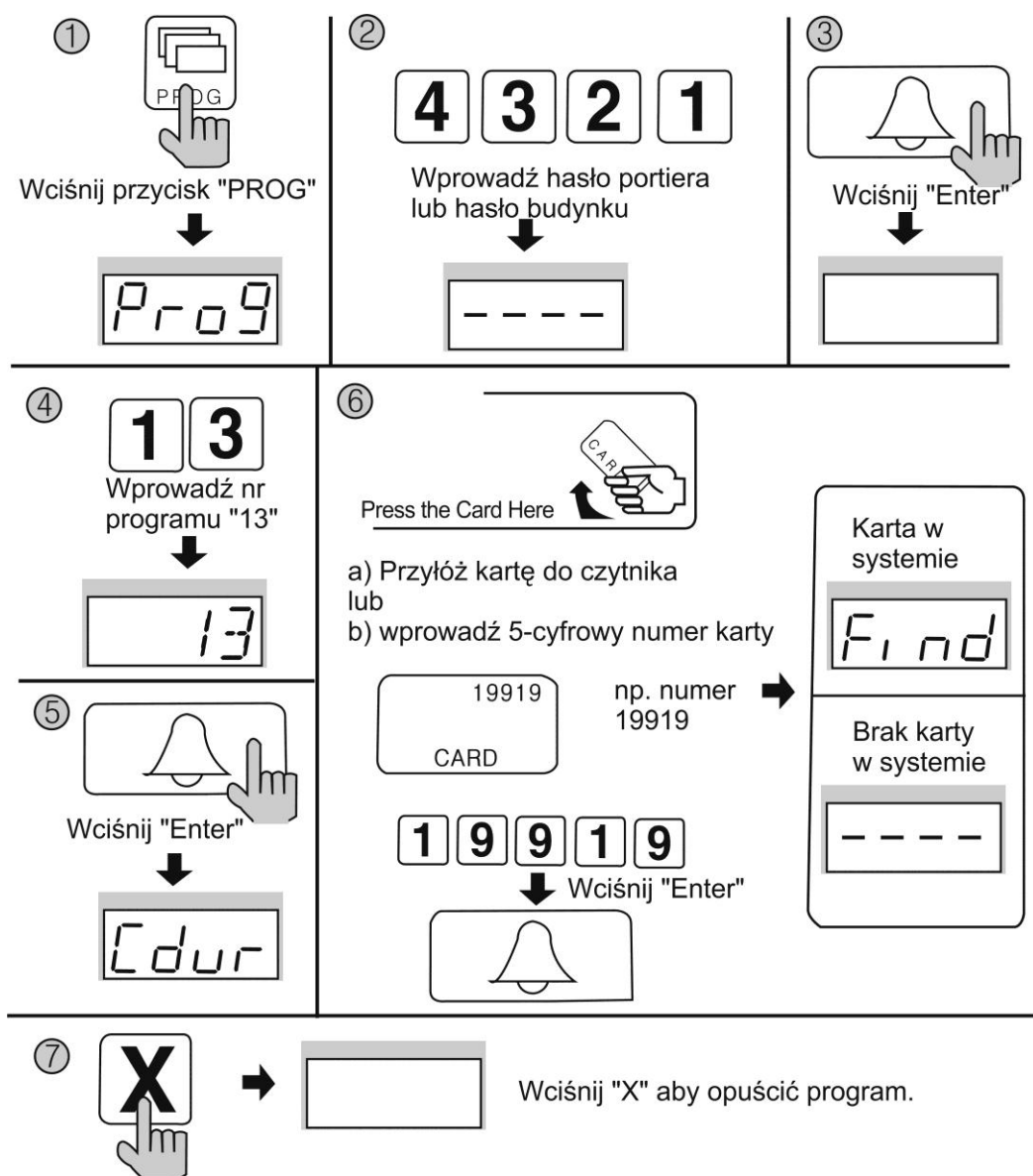
1) Wprowadź następującą sekwencję:

- Wciśnij przycisk PROG (na wyświetlaczu pojawi się napis „prog”)
- Wprowadź hasło portiera (lub hasło budynku)
- Zatwierdź przyciskiem „Enter”
- Wprowadź numer programu „13”
- Zatwierdź przyciskiem „Enter” (na wyświetlaczu pojawi się napis „CdUr”)

2) Wprowadź 5-cyfrowy numer karty do sprawdzenia lub przyłóż kartę do czytnika i potwierdź przyciskiem „Enter”.

Jeśli numer jest zapisany w kamerze – kamera potwierdzi wyszukanie napisem na wyświetlaczu.

Jeśli karta o danym numerze nie jest zarejestrowana – wyświetlone zostaną znaki: „- - - -”.



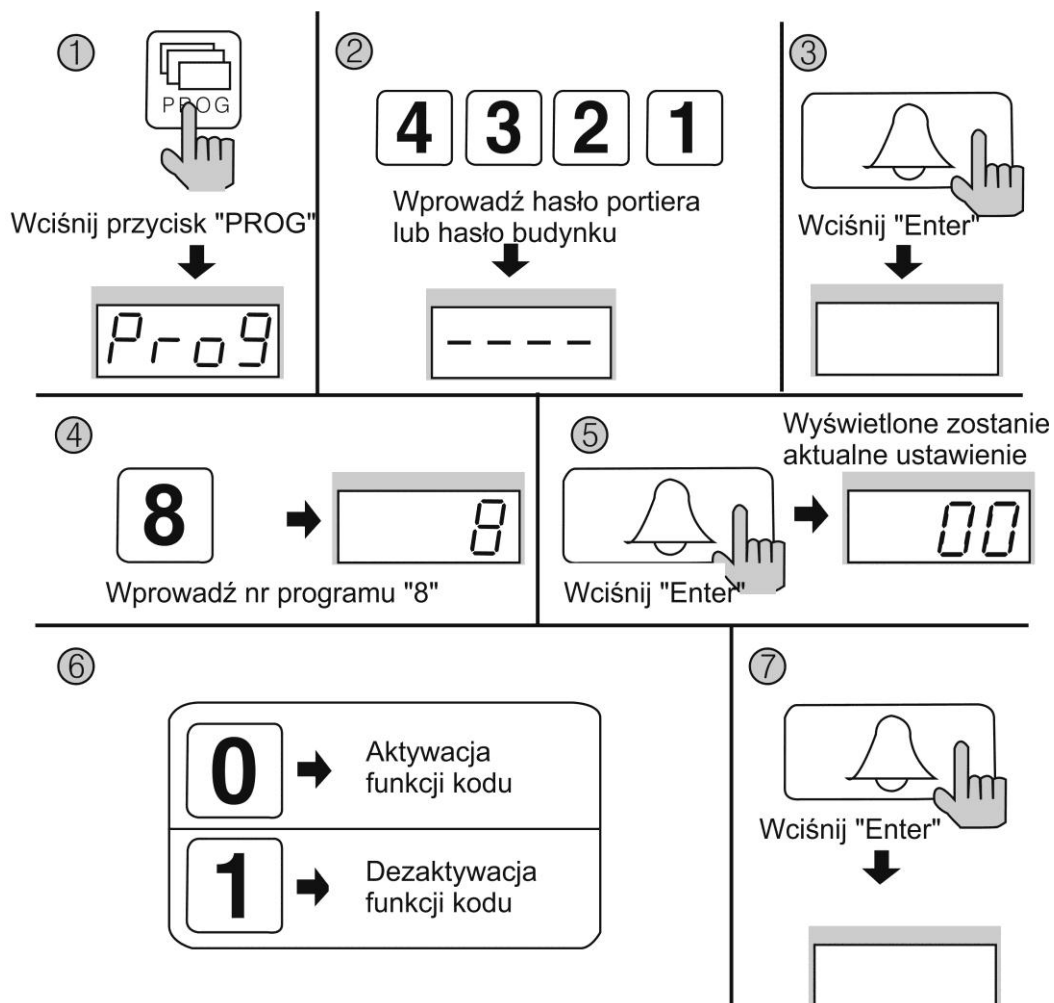
10. USTAWIENIE OTWIERANIA WEJŚCIA Z POZIOMU KLAWIATURY KAMERY

Kamera ma możliwość włączenia lub wyłączenia funkcji otwierania wejścia za pomocą indywidualnych kodów (dla wszystkich użytkowników).

1) Wprowadź następującą sekwencję:

- Wciśnij przycisk PROG (na wyświetlaczu pojawi się napis „prog”)
- Wprowadź hasło portiera (lub hasło budynku)
- Zatwierdź przyciskiem „Enter”
- Wprowadź numer programu „8”
- Zatwierdź przyciskiem „Enter” - na wyświetlaczu pojawi się aktualna wartość parametru:
 - 00 – kody aktywne
 - 01 – kody nieaktywne

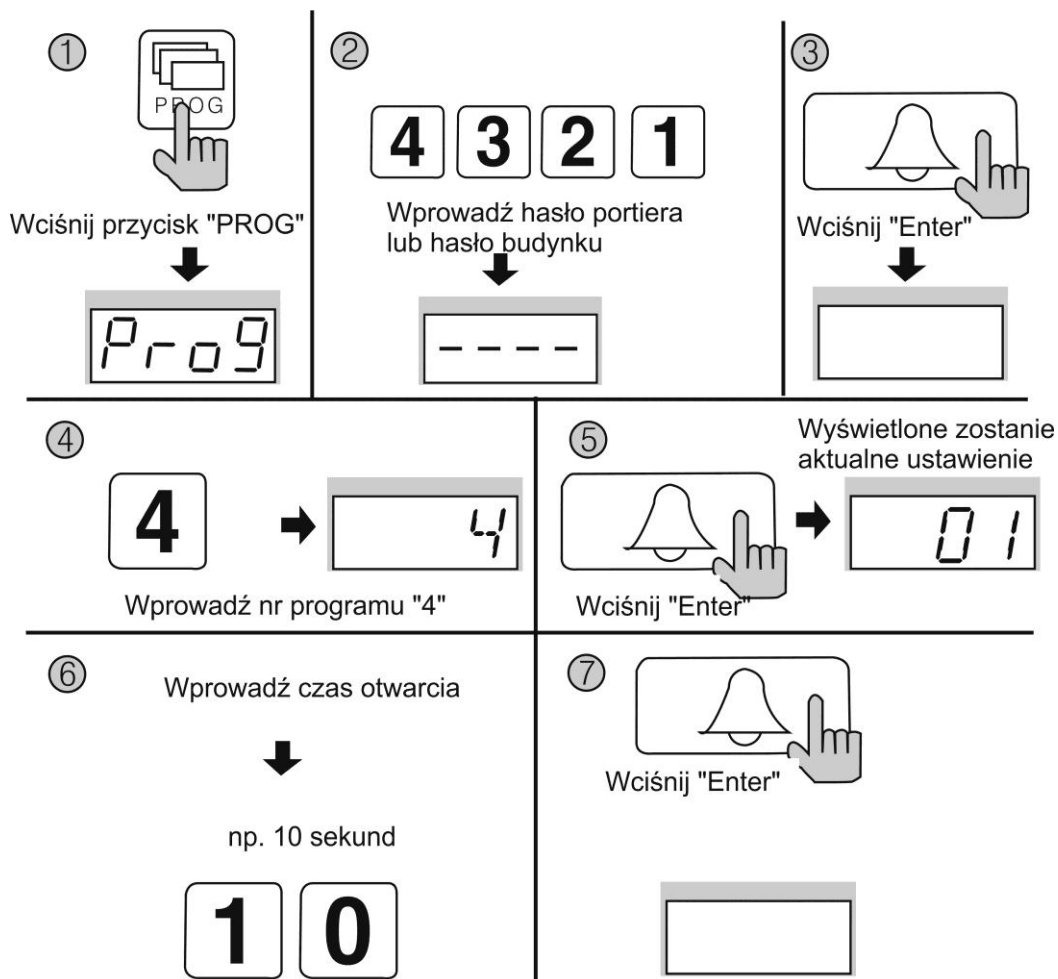
Wprowadź „0” aby aktywować funkcję kodu lub „1” aby deaktywować funkcję kodu. Zatwierdź przyciskiem „Enter”.



11. USTAWIENIE CZASU OTWARCIA WEJŚCIA

Kamera ma możliwość ustawienia czasu otwarcia wejścia w zakresie 1~25 sekund. Aby ustawić czas otwarcia:

- Wciśnij przycisk PROG (na wyświetlaczu pojawi się napis „prog”)
- Wprowadź hasło portiera (lub hasło budynku)
- Zatwierdź przyciskiem „Enter”
- Wprowadź numer programu „4”
- Zatwierdź przyciskiem „Enter” - na wyświetlaczu pojawi się aktualna wartość parametru.
- Wprowadź za pomocą klawiatury czas otwarcia wejścia (1-25 sekund)
- Zatwierdź przyciskiem „Enter”

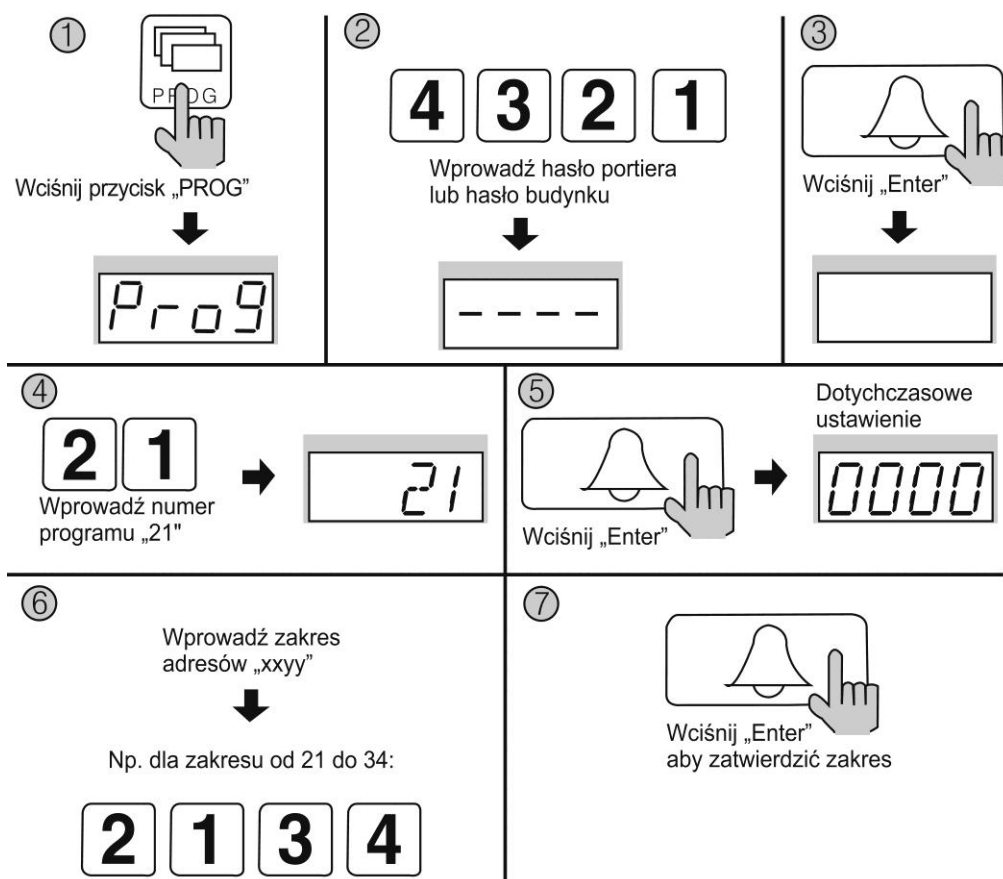


12. USTAWIENIE ZAKRESU WYBIERANYCH ADRESÓW

Opcja ta pozwala na ograniczenie możliwości wyboru numerów abonentów poprzez ustawienie minimalnego oraz maksymalnego adresu w zakresie których będzie możliwa komunikacja z abonentami (np. podczas instalacji systemu w kilku

klatkach schodowych wraz z kamerami głównymi). Wybór numeru abonenta spoza ustawionego zakresu sygnalizowany jest komunikatem „not” na wyświetlaczu kamery. Możliwe jest ustawienie zakresu dla numeracji 2-cyfrowej (od 01 do 99). Aby ustawić zakres numerów:

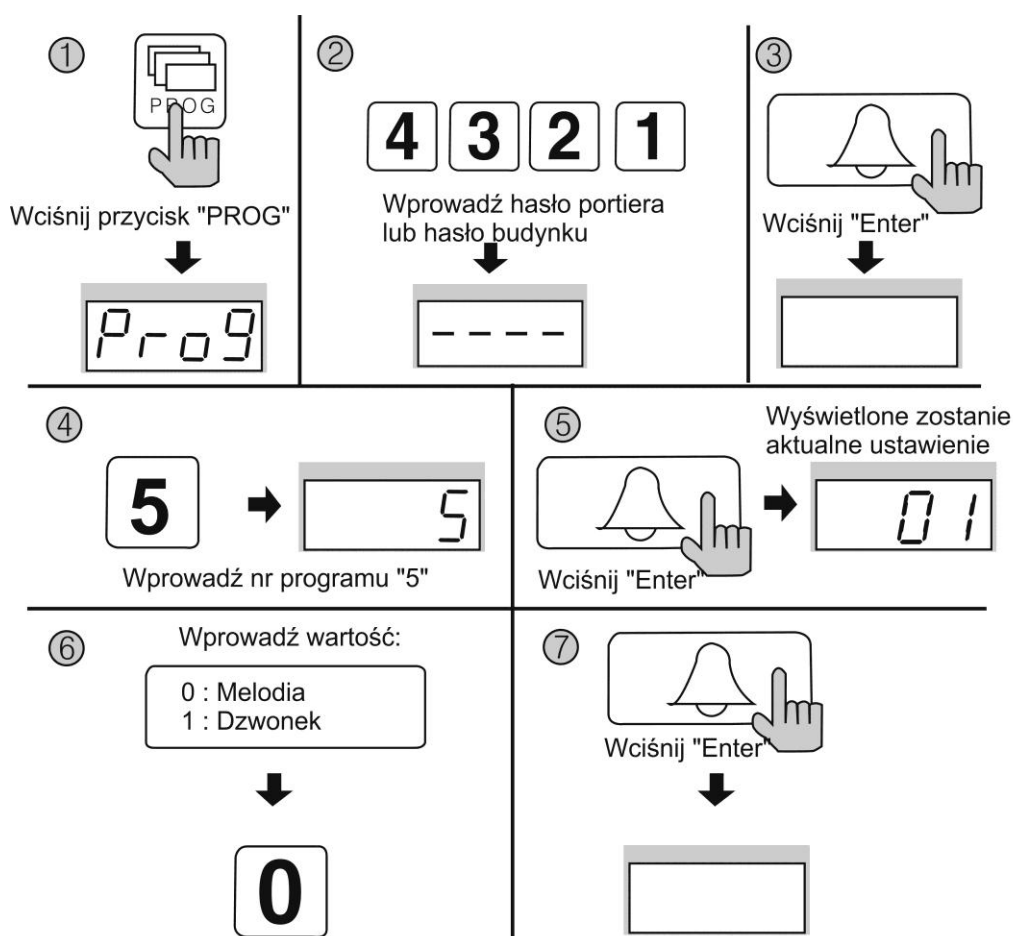
- Wciśnij przycisk PROG (na wyświetlaczu pojawi się napis „prog”)
- Wprowadź hasło portiera (lub hasło budynku)
- Zatwierdź przyciskiem „Enter”
- Wprowadź numer programu „21”
- Zatwierdź przyciskiem „Enter” - na wyświetlaczu pojawi się wartość parametru w formie „xxyy”, gdzie:
xx – początek zakresu yy – koniec zakresu
- Wprowadź nową wartość parametru (np. dla ustawienia zakresu numerów od 21 do 34 wprowadź „2134”.
- Aby usunąć ograniczenie zakresu wprowadź „0000”.
- Aby wykluczyć wszystkie numery wprowadź wartość „xx” większą od „yy” (opcja ta spowoduje zablokowanie wyboru wszystkich abonentów w systemie, oprócz stacji portierskiej).
- Zatwierdź przyciskiem „Enter”
-



13. USTAWIENIE DŹWIĘKU KAMERY PODCZAS WYWOŁANIA ABONENTA

Kamera ma możliwość ustawienia sygnału dzwonka lub dźwięku melodii podczas wywoływania abonenta. Aby ustawić dźwięk wywołania:

- Wciśnij przycisk PROG (na wyświetlaczu pojawi się napis „prog”)
- Wprowadź hasło portiera (lub hasło budynku)
- Zatwierdź przyciskiem „Enter”
- Wprowadź numer programu „5”
- Zatwierdź przyciskiem „Enter” - na wyświetlaczu pojawi się wartość parametru:
 - 00 – melodia
 - 01 – dzwonek
- Wprowadź nową wartość parametru
- Zatwierdź przyciskiem „Enter”

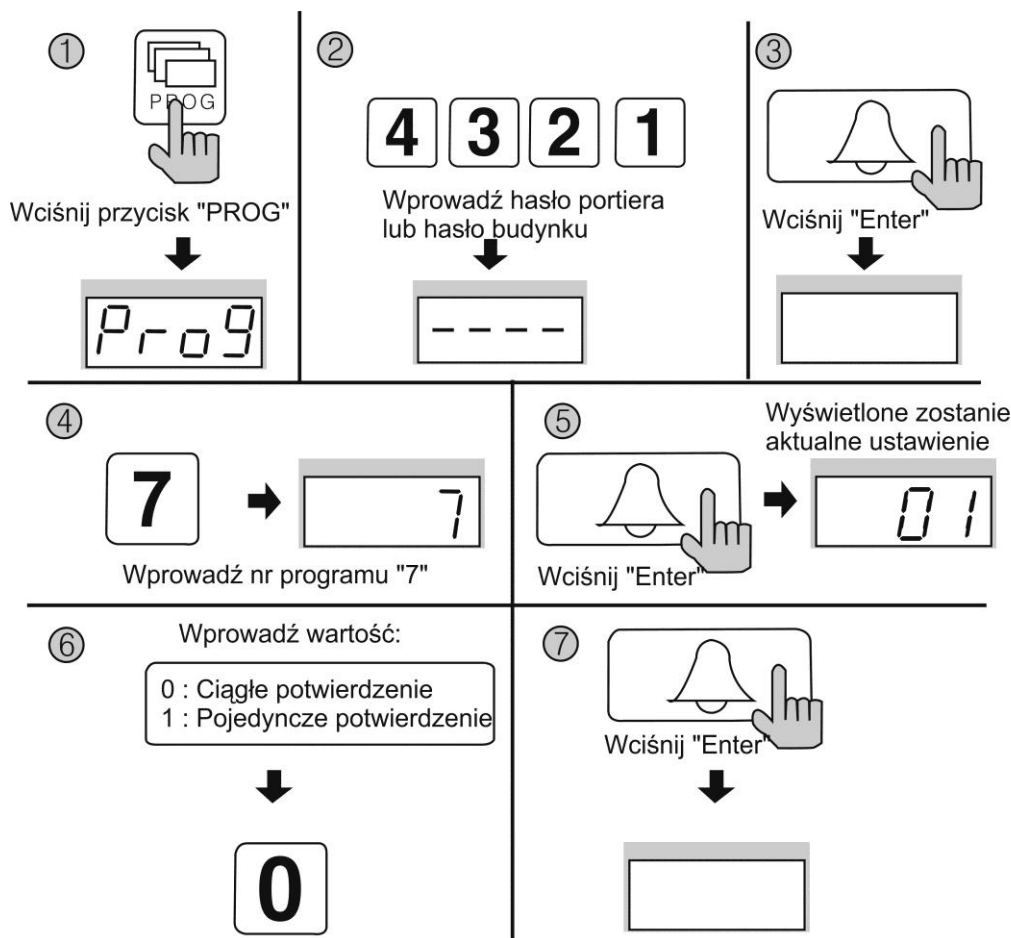


14. USTAWIENIE TRYBU POTWIERDZENIA WYWOŁANIA ABONENTA (tryb ciągły dźwięku potwierdzenia lub potwierdzenie jednorazowe).

Opcja pozwala na ustawienie potwierdzenia wywołania abonenta (tryb ciągły dźwięku potwierdzenia lub potwierdzenie jednorazowe).

Aby ustawić tryb dźwięku wywołania:

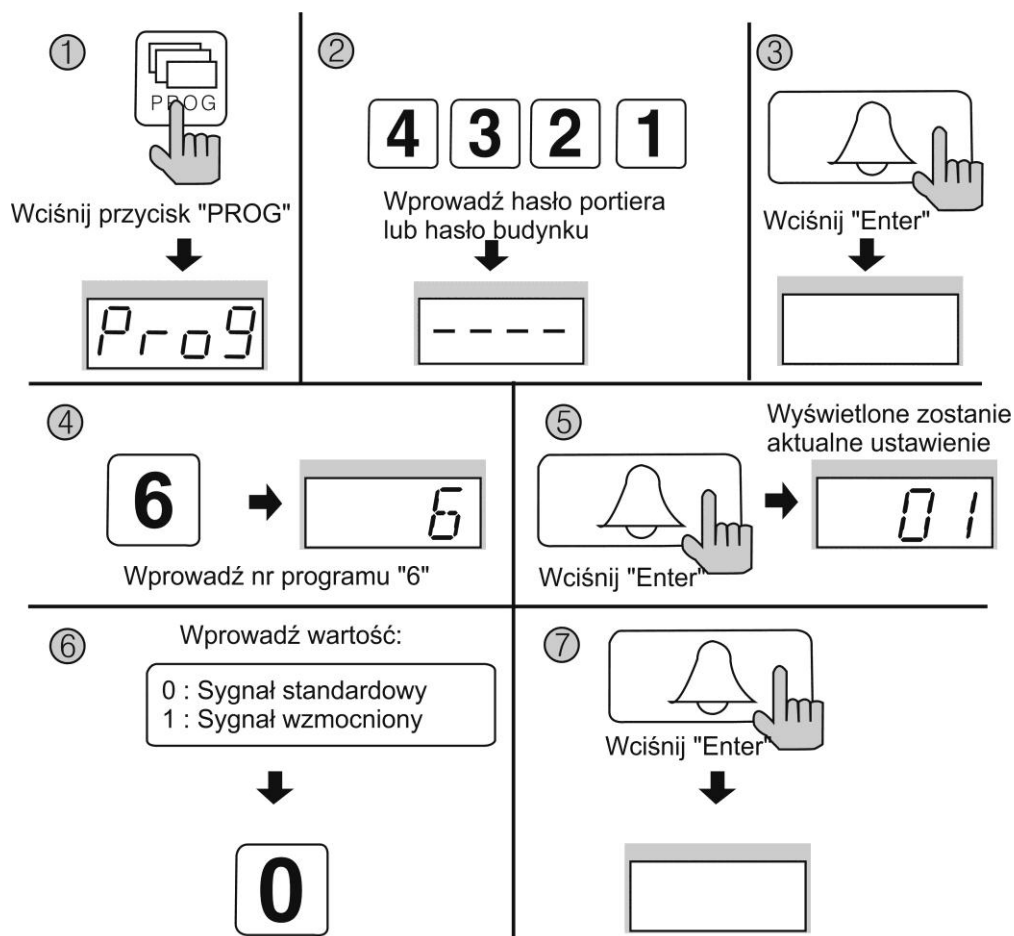
- Wciśnij przycisk PROG (na wyświetlaczu pojawi się napis „prog”)
- Wprowadź hasło portiera (lub hasło budynku)
- Zatwierdź przyciskiem „Enter”
- Wprowadź numer programu „7”
- Zatwierdź przyciskiem „Enter” - na wyświetlaczu pojawi się wartość parametru:
 - 00 – ciągle potwierdzenie
 - 01 – potwierdzenie jednorazowe
- Wprowadź nową wartość parametru
- Zatwierdź przyciskiem „Enter”




15. USTAWIENIE WZMOCNIENIA SYGNAŁU WIDEO






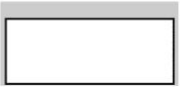
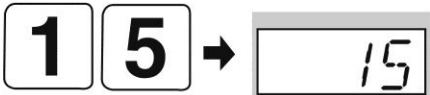
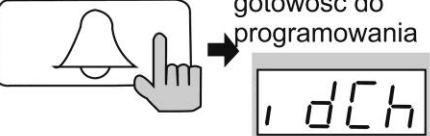



Opcja pozwala na zmianę wzmocnienia sygnału wideo w zależności od długości instalacji. Wartość parametru należy Aby zmienić wartość parametru:

- Wciśnij przycisk PROG (na wyświetlaczu pojawi się napis „prog”)
- Wprowadź hasło portiera (lub hasło budynku)
- Zatwierdź przyciskiem „Enter”
- Wprowadź numer programu „6”
- Zatwierdź przyciskiem „Enter” - na wyświetlaczu pojawi się wartość parametru:
 - 00 – sygnał standardowy (dla odległości < 200m)
 - 01 – sygnał wzmocniony (dla odległości > 200m)
- Wprowadź nową wartość parametru
- Zatwierdź przyciskiem „Enter”



16. PROGRAMOWANIE ADRESU ABONENTA

- 1) Wprowadź następującą sekwencję:
 - Wciśnij przycisk PROG (na wyświetlaczu pojawi się napis „prog”)
 - Wprowadź hasło portiera (lub hasło budynku)
 - Zatwierdź przyciskiem „Enter”
 - Wprowadź numer programu „15”
 - Zatwierdź przyciskiem „Enter” (na wyświetlaczu pojawi się napis „idCh”)
- 2) Kamera jest przygotowana do programowania adresów abonentów.
Aby zaprogramować kod danego abonenta podnieś słuchawkę monitora / unifonu i wciśnij przycisk portiera. Na wyświetlaczu kamery pojawi się tymczasowy numer abonenta oraz zostanie nawiązana komunikacja audio z monitorem/ unifonem.
- 3) Wprowadź numer abonenta (z zakresu 1-8999) i zatwierdź przyciskiem „Enter”
- 4) Wprowadź numer urządzenia u abonenta (pierwszy odbiornik: „0”, urządzenia podrzędne: „1”-„9”) i zatwierdź przyciskiem „Enter”
- 5) Odłóż słuchawkę monitora / unifonu, podnieś ponownie i wciśnij przycisk portiera. Na wyświetlaczu kamery pojawi się zaprogramowany numer abonenta - sprawdź jego poprawność.
- 6) W celu zaprogramowania kolejnych monitorów / unifonów powtórz czynności od punktu 2.
- 7) Aby opuścić tryb programowania wciśnij przycisk kasowania ().

- ①  Wciśnij przycisk "PROG"
↓

- ②  Wprowadź hasło portiera lub hasło budynku
↓

- ③  Wciśnij "Enter"
↓

- ④  Wprowadź nr programu "15"
- ⑤  Wyświetlona zostanie gotowość do programowania
- ⑥ Podnieś słuchawkę monitora/unifonu którego chcesz zaprogramować i wciśnij przycisk portiera na obudowie monitora/unifonu. Na wyświetlaczu kamery pojawi się jego numer i zostanie nawiązana komunikacja audio.
- 
- ⑦ Wprowadź nowy numer abonenta i wciśnij "Enter"
- 
- ⑧ Wprowadź numer odbiornika danego abonenta (jeżeli jest instalowany jeden odbiornik wprowadź "0")
-  Wciśnij "Enter"
- ⑨ Powtórz procedurę od punktu 6 dla pozostałych odbiorników. Aby opuścić tryb programowania wciśnij "X"

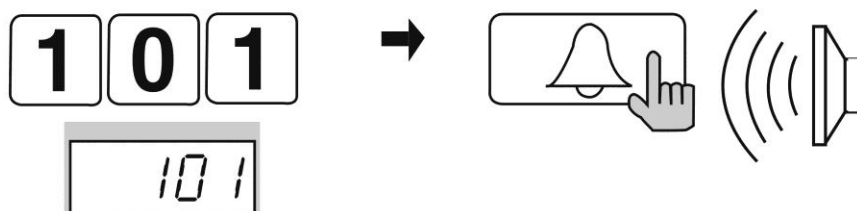
17. OBSŁUGA UŻYTKOWNIKA

17.1. Komunikacja pomiędzy kamerą a monitorem / unifonem

- Wprowadź numer abonenta
- Zatwierdź przyciskiem „Enter”
- Na wyświetlaczu pojawi się numer abonenta, usłyszysz sygnał wywołania i wybrany odbiornik zacznie dzwonić. Błędne wprowadzenie numeru abonenta sygnalizowane jest 4-krotnym sygnałem dźwiękowym.
- Po podniesieniu słuchawki odbiornika możliwa jest komunikacja audio-wideo z abonentem.

① Wprowadź nr abonenta

② Wciśnij "Enter"



③ Poczekać na odpowiedź

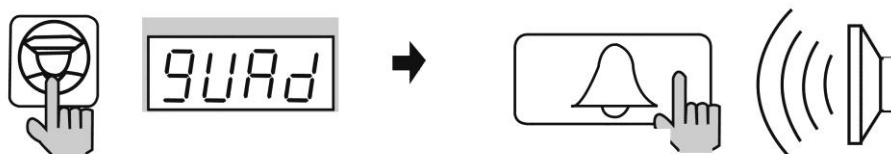


17.2. Komunikacja pomiędzy kamerą a portierem (jeśli stacja portierska jest zainstalowana)

- Wciśnij przycisk wywołania portiera
- Na wyświetlaczu pojawi się napis „GUAd”
- Zatwierdź przyciskiem „Enter”
- Napis „GUAd” zacznie migać, usłyszysz sygnał wywołania i stacja portierska zacznie dzwonić
- Po podniesieniu słuchawki przez portiera można nawiązać rozmowę.

① Wciśnij przycisk portiera

② Wciśnij "Enter"

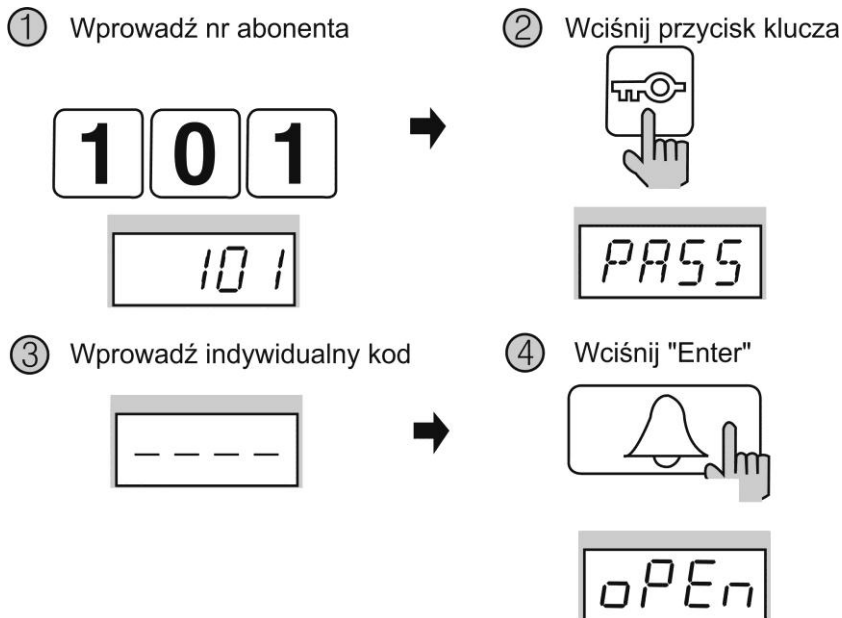


③ Poczekać na odpowiedź



17.3. Otwarcie wejścia przy użyciu hasła abonenta

- Wprowadź numer abonenta
- Wciśnij przycisk otwierania zamka (na ekranie pojawi się napis „PASS”)
- Wprowadź hasło abonenta
- Zatwierdź przyciskiem „Enter” (na wyświetlaczu pojawi się napis „oPEn”)

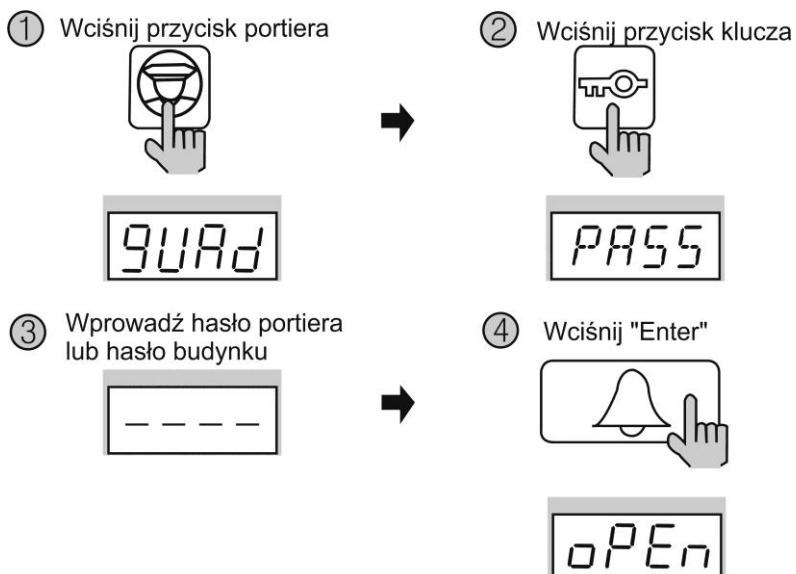


Uwaga

Opcja jest dostępna jeżeli parametr „8” kamery ma wartość „0”. Jeśli parametr „8” jest ustawiony na „1” przy próbie wpisania hasła na wyświetlaczu kamery pojawi się napis „Card”.

17.4. Otwieranie elektrozamka przy użyciu hasła budynku lub hasła portiera

- Wciśnij przycisk portiera
- Wciśnij przycisk otwierania zamka
- Wprowadź hasło budynku lub hasło portiera
- Zatwierdź przyciskiem „Enter” (na wyświetlaczu pojawi się napis „oPEn”)



18. PODSUMOWANIE PROGRAMOWANIA

Zmiana haseł

Funkcja	Sekwencja	Opis
Hasło portiera	PROG – stare hasło – ENTER – 0 – ENTER – nowe hasło – ENTER	Zmiana hasła portiera
Hasło budynku	PROG – stare hasło – ENTER – 1 – ENTER – nowe hasło – ENTER	Zmiana hasła budynku
Hasło abonenta	KLUCZ–20–ENTER–nr abonenta–Enter–stare hasło–ENTER–nowe hasło–ENTER	Zmiana hasła abonenta
	PROG – hasło portiera – ENTER – 16 – ENTER – numer abonenta – ENTER	Sprawdzenie hasła abonenta

Programowanie numeru budynku i numeru kamery

Funkcja	Sekwencja	Opis
Numer budynku	PROG – hasło portiera – ENTER – 2 – ENTER – numer budynku – ENTER	Zmiana numeru budynku
Numer kamery	PROG – hasło portiera – ENTER – 3 – ENTER – numer kamery – ENTER	Zmiana numeru kamery

Programowanie adresów abonentów

Funkcja	Sekwencja	Opis
Adres abonenta	PROG – hasło portiera – ENTER – 15 – ENTER	Programowanie numeru monitora
Zakres numerów	PROG – hasło portiera – ENTER – 21 – ENTER - zakres numerów - ENTER	Ustawienie zakresu numerów

Inne funkcje

Funkcja	Sekwencja	Opis
Otwarcie zamka	PROG – hasło budynku (portiera) – ENTER – 8 – ENTER – 0 – ENTER	Kody aktywne
	PROG – hasło budynku (portiera) – ENTER – 8 – ENTER – 1 – ENTER	Kody nieaktywne
	PROG – hasło budynku (portiera) – ENTER – 4 – ENTER – „1”~”25” – ENTER	Czas otwarcia – od 1 do 25 sekund
	PROG – hasło budynku (portiera) – ENTER – 4 – PROG – 6 – ENTER	
Dźwięk dzwonienia	PROG – hasło budynku (portiera) – ENTER – 5 – ENTER – 0 – ENTER	Melodia
	PROG – hasło budynku (portiera) – ENTER – 5 – ENTER – 1 – ENTER	Dzwonek
	PROG – hasło budynku (portiera) – ENTER – 7 – ENTER – 0 – ENTER	Ciągłe potwierdzenie wywołania
	PROG – hasło budynku (portiera) – ENTER – 7 – ENTER – 1 – ENTER	Pojedyncze potwierdzenie
Wzmocnienie sygnału wideo	PROG – hasło budynku (portiera) – ENTER – 6 – ENTER – 0 – ENTER	Sygnał standardowy
	PROG – hasło budynku (portiera) – ENTER – 6 – ENTER – 1 – ENTER	Sygnał wzmocniony
Obsługa kart zbliżeniowych	PROG – hasło budynku (portiera) – ENTER – 9 – ENTER	Test karty
	PROG – hasło budynku (portiera) – ENTER – 10 – ENTER	Rejestracja kart
	PROG – hasło budynku (portiera) – ENTER – 11 – ENTER	Kasowanie wszystkich kart
	PROG – hasło budynku (portiera) – ENTER – 12 – ENTER – (nr karty) - ENTER	Kasowanie jednej karty
	PROG – hasło budynku (portiera) – ENTER – 13 – ENTER – (nr karty) - ENTER	Sprawdzenie kart

Pozbywanie się starych urządzeń elektrycznych



To urządzenie jest oznaczone zgodnie z Ustawą o zużytym sprzęcie elektrycznym i elektronicznym symbolem przekreślonego kontenera na odpady. Takie oznakowanie informuje, że sprzęt ten, po okresie jego użytkowania nie może być umieszczany łącznie z innymi odpadami pochodzącymi z gospodarstwa domowego.

Użytkownik jest zobowiązany do oddania go prowadzącym zbieranie zużytego sprzętu elektrycznego i elektronicznego. Prowadzący zbieranie, w tym lokalne punkty zbiórki, sklepy oraz gminne jednostki, tworzą odpowiedni system umożliwiający oddanie tego sprzętu. Właściwe postępowanie ze zużytym sprzętem elektrycznym i elektronicznym przyczynia się do uniknięcia szkodliwych dla zdrowia ludzi i środowiska naturalnego konsekwencji, wynikających z obecności składników niebezpiecznych oraz niewłaściwego składowania i przetwarzania takiego sprzętu.

(TŁUMACZENIE DEKLARACJI ZGODNOŚCI)

DEKLARACJA ZGODNOŚCI

COMMAX[®]

Wyprodukowane przez:

Nazwa & adres fabryki: 1. COMMAX Co.,Ltd.

513-11 Sangdaewon Dong, Jungwon Gu, Sung, Kyunggi Do 462-120, KOREA

2. Tjanjin JungAng Electronics Co. Ltd.

#2 Quanxing Road, Wu Qing Development Area, Hi-Tech Industry Park, Tianjin, P.R.CHINA

Oświadcza się, że produkty:

Typ produktu: Kamera

Model: DRC-900LC, DRC-900LC/RFID

Spełniają następujące normy:

EMC: EN55022:2006
EN50130-4:1995+A1:1998+A2:2003
EN61000-3-2:2006
EN61000-3-3:1995+A1:2001+A2:2005

Certyfikowane przez:

CE EMC raportowane wg standardów EN, KTR (Korea Testing & Research Institute in Korea)

Dodatkowe informacje

Niniejszym oświadczamy, że zgodnie z wytycznymi Rady UE są spełnione wszystkie główne wymagania bezpieczeństwa dotyczące następujących dyrektyw:

CE (93/68/EEC)

EMC (2004/108/EC, 92/31/EEC)

Osoba odpowiedzialna za sporządzenie deklaracji

K. R. Oh, Director of Manufacturing Plants

11 maj, 2012, Kyunggi Do, Korea



COMMAX
SmartHome & Security